

รายงานผลการดำเนินงานของ กระทรวงมหาดไทย

ประจำปีงบประมาณ พ.ศ. ๒๕๖๑ (ตุลาคม ๒๕๖๐ – มิถุนายน ๒๕๖๑)

มั่นคง มั่งคั่ง ยั่งยืน

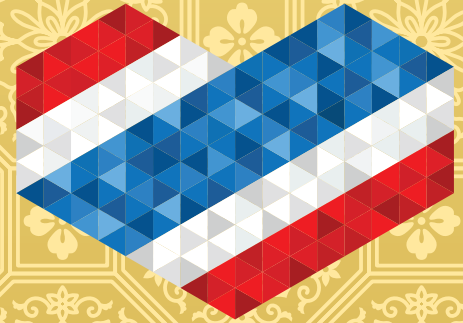
1567
ศูนย์ดำรงธรรม



ด้านที่



การเสริมสร้างความสงบเรียบร้อย และความมั่นคงภายใน



๑.๑ โครงการจิตอาสาพระราชทานตามแนวพระราชดำริ “เราทำความ ดี ด้วยหัวใจ”

สมเด็จพระเจ้าอยู่หัวมหาวชิราลงกรณ บดินทรเทพยวรางกูร ทรงพระกรุณาโปรดเกล้าโปรดกระหม่อมให้หน่วยราชการในพระองค์ร่วมกันจัดโครงการจิตอาสาพระราชทานตามแนวพระราชดำริ “เราทำความ ดี ด้วยหัวใจ” เพื่อเป็นการเฉลิมพระเกียรติและแสดงความสำนึกในพระมหากรุณาธิคุณของพระบาทสมเด็จพระปรมินทรมหาภูมิพลอดุลยเดช บรมนาถบพิตร และสมเด็จพระนางเจ้าสิริกิติ์ พระบรมราชินีนาถ ในรัชกาลที่ ๙ โดยนายกรัฐมนตรีได้มีคำสั่งแต่งตั้งคณะกรรมการผู้ประสานงานโครงการจิตอาสาพระราชทานตามแนวพระราชดำริ ซึ่งมีปลัดกระทรวงมหาดไทยเป็นประธานกรรมการ สำหรับการรวมพลังจิตอาสาฯ ในพื้นที่มีผู้ว่าราชการจังหวัดเป็นหัวหน้าจิตอาสาฯ ระดับจังหวัด และนายอำเภอเป็นหัวหน้าจิตอาสาฯ ระดับอำเภอ จัดกิจกรรมที่เกิดประโยชน์ต่อส่วนรวม โดยพัฒนาแหล่งน้ำ คู คลองและปรับปรุงภูมิทัศน์ในพื้นที่สาธารณะประโยชน์ทั่วประเทศ ในส่วนภูมิภาค จำนวน ๑๐,๗๕๖ ครั้ง และกรุงเทพมหานคร ได้ดำเนินการพัฒนาคูคลองในเขตต่าง ๆ จำนวน ๒๔๑ คลอง ปัจจุบันมีประชาชนลงทะเบียนจิตอาสา รวมทั้งสิ้น ๔,๑๒๑,๖๖๘ คน (ข้อมูล ณ วันที่ ๓๐ มิถุนายน ๒๕๖๑)



๑.๒ ส่งเสริมการพัฒนาพื้นที่ตามหลักปรัชญาของเศรษฐกิจพอเพียง

๑) ติดตามและขับเคลื่อนโครงการอันเนื่องมาจากพระราชดำริของพระบาทสมเด็จพระปรมินทรมหาภูมิพลอดุลยเดช บรมนาถบพิตร ติดตามและขับเคลื่อนโครงการฯ ที่ยังดำเนินการไม่แล้วเสร็จ ในพื้นที่ ๔ ภาค ๒๗ จังหวัด ๗๘ โครงการ ได้แก่ ภาคเหนือ ๓๙ โครงการ ภาคกลาง ๑๑ โครงการ ภาคใต้ ๑๔ โครงการ และภาคตะวันออกเฉียงเหนือ ๑๔ โครงการ โดยได้สนับสนุนและสั่งการให้ผู้ว่าราชการจังหวัดบูรณาการหน่วยงานที่เกี่ยวข้องขับเคลื่อนโครงการอันเนื่องมาจากพระราชดำริดังกล่าว

๒) พัฒนาพื้นที่ตามแนวพระราชดำริและหลักปรัชญาของเศรษฐกิจพอเพียง จัดสรรงบประมาณเพื่อดำเนินโครงการพัฒนาและแก้ไขปัญหาแหล่งน้ำเพื่อการอุปโภคบริโภค และโครงการสร้างงาน สร้างอาชีพเพื่อเพิ่มรายได้ ลดรายจ่ายตามหลักปรัชญาของเศรษฐกิจพอเพียงให้สามารถพัฒนาตนเองได้อย่างยั่งยืน รวม ๕๗ จังหวัด ๘๐ โครงการ งบประมาณรวมทั้งสิ้น ๑๒.๓๙ ล้านบาท

๓) ขับเคลื่อนศูนย์เรียนรู้โครงการอันเนื่องมาจากพระราชดำริ จัดสรรงบประมาณให้อำเภอทั่วประเทศอำเภอละ ๑๐,๐๐๐ บาท รวมเป็นเงินทั้งสิ้น จำนวน ๘.๗๘ ล้านบาท เพื่อตั้งศูนย์เรียนรู้โครงการอันเนื่องมาจากพระราชดำริ ระดับอำเภอทุกแห่ง เป็นศูนย์ถ่ายทอดองค์ความรู้ในการขยายผลโครงการอันเนื่องมาจากพระราชดำริไปสู่ประชาชนในพื้นที่ จำนวน ๔ ด้าน ได้แก่ ด้านสิ่งแวดล้อม ด้านการส่งเสริมอาชีพ ด้านการศึกษา และด้านการปกป้องและเทิดทูนสถาบันพระมหากษัตริย์



๔) โครงการ อปท. ต้นแบบ
จัดการน้ำตามปรัชญาของเศรษฐกิจ
พอเพียง (ธนาคารน้ำใต้ดิน) ดำเนินการ
จัดประชุมเชิงปฏิบัติการ และศึกษา
ดูงาน ณ พื้นที่สาธิตการจัดทำธนาคาร
น้ำใต้ดินให้แก่องค์กรปกครองส่วน
ท้องถิ่น จำนวน ๖ รุ่น รวม ๑,๒๘๕ คน
เพื่อเป็นต้นแบบในการสร้างความรู้
สู่ ครู ก นำไปเผยแพร่ประชาสัมพันธ์
ขยายผล ไปยังองค์กรปกครองส่วน
ท้องถิ่นทุกแห่ง



ธนาคารน้ำใต้ดิน



ประชุม
เชิงปฏิบัติการ
๖ รุ่น
๑,๒๘๕ คน

สร้างป่า
รักษา ป่าไม้
ต้นน้ำ ลำธาร

๕) โครงการพัฒนาตามพระราชดำริสมเด็จพระเทพรัตนราชสุดาฯ
สยามบรมราชกุมารี จัดสรรงบประมาณเพื่อดำเนินโครงการสนองงานและ
สนับสนุนพระราชปณิธานของสมเด็จพระเทพรัตนราชสุดาฯ สยามบรมราชกุมารี
ที่ทรงต้องการให้ประชาชนในพื้นที่โครงการมีความเป็นอยู่ที่ดีขึ้น ดังนี้

(๑) โครงการเศรษฐกิจพอเพียง ในพื้นที่ ๒๔ จังหวัด จำนวน ๒๔ แห่ง
รวมเป็นเงินทั้งสิ้น ๑.๒ ล้านบาท เพื่อให้ประชาชนในพื้นที่โครงการมีความเป็นอยู่
ที่ดีขึ้น สามารถลดรายจ่าย และสร้างรายได้ นำทักษะความรู้จากการเข้าร่วม
โครงการไปพัฒนาแนวทางประกอบอาชีพของตนเองได้อย่างดียิ่งขึ้น

(๒) โครงการสร้างป่า สร้างรายได้ในพื้นที่ ๕ จังหวัด จำนวน ๑๙๑ แห่ง
รวมเป็นเงินทั้งสิ้น ๕.๗๓ ล้านบาท เพื่อให้ป่าต้นน้ำลำธารได้รับการฟื้นฟู ประชาชน
มีจิตสำนึกในการดูแลรักษาป่าไม้ ต้นน้ำ ลำธารให้มีความอุดมสมบูรณ์



๑.๓ เสริมสร้างวิถีชีวิตตามระบอบประชาธิปไตย อันมีพระมหากษัตริย์ทรงเป็นประมุข

ส่งเสริมวิถีชีวิตแบบประชาธิปไตยอันมีพระมหากษัตริย์
ทรงเป็นประมุข ดำเนินการดังนี้

๑) อบรมเจ้าหน้าที่ผู้รับผิดชอบ
โครงการส่งเสริมวิถีชีวิตแบบ
ประชาธิปไตยอันมีพระมหากษัตริย์
ทรงเป็นประมุข



จำนวน **๙๕๔** คน

๒) อบรมตัวแทนหมู่บ้านที่ได้รับการ
ส่งเสริมสร้างกระบวนการทัศน์ตาม
โครงการส่งเสริมวิถีชีวิตแบบ
ประชาธิปไตยอันมีพระมหากษัตริย์
ทรงเป็นประมุข

จำนวน **๑๕๒** คน



๓) คัดเลือกหมู่บ้านต้นแบบ
ประชาธิปไตย
ที่ได้รับรางวัลดีเด่นประจำปี
จำนวน **๗๖** จังหวัด

๔) จัดกิจกรรมส่งเสริม
วิถีชีวิตแบบประชาธิปไตย
ในหมู่บ้านต้นแบบประชาธิปไตย

จำนวน **๗๔,๖๕๕** หมู่บ้าน
รวมทั้งสิ้น

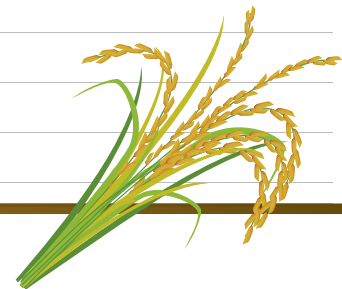
๘๘๙,๕๘๐ ครั้ง



๑.๔ ส่งเสริมการมีส่วนร่วมของประชาชน ในการสร้างความปรองดองสมานฉันท์ บนพื้นฐานความแตกต่างทางความคิด



กิจกรรม
เสริมสร้าง
ความปรองดอง



โครงการสร้างความปรองดองสมานฉันท์เพื่อการปฏิรูป

ดำเนินการขับเคลื่อน สร้างความปรองดองสมานฉันท์ ดังนี้

- ๑) ชี้แจงทำความเข้าใจการดำเนินงานของรัฐบาลและคณะรักษาความสงบแห่งชาติ (คสช.) จำนวน ๑๖๑,๙๕๒ ครั้ง ประชาชนเข้าร่วมกิจกรรม จำนวน ๑๔,๘๗๙,๒๐๑ คน
- ๒) จัดกิจกรรมให้ความรู้แก่ประชาชน เรื่องโครงการอันเนื่องมาจากพระราชดำริ และหลักปรัชญาของเศรษฐกิจพอเพียง จำนวน ๑๑๓,๒๓๒ ครั้ง ผู้ได้รับประโยชน์ จำนวน ๙,๑๗๗,๒๘๗ คน
- ๓) จัดกิจกรรมเพื่อสร้างความปรองดองสมานฉันท์ จำนวน ๕๕๖,๑๔๙ ครั้ง ประชาชนเข้าร่วมกิจกรรม จำนวน ๓๗,๔๗๓,๖๐๙ คน
- ๔) แก้ไขปัญหาความขัดแย้งในพื้นที่ จำนวน ๕๔,๙๔๐ เรื่อง ประชาชนเข้าร่วมกิจกรรม จำนวน ๑,๒๕๖,๑๗๒ คน
- ๕) ดำเนินการปลูกฝังสำนึกรักสามัคคีและเสริมสร้างความปรองดองสมานฉันท์แล้วเสร็จ จำนวน ๖๙ จังหวัด

๑.๕ สร้างภูมิคุ้มกันและสนับสนุนการป้องกันภัยคุกคามความมั่นคง ในรูปแบบต่างๆ ทั้งจากภายในและภายนอกประเทศ

๑) การแก้ไขปัญหาการค้ำมนุษย์

(๑) จัดโครงการฝึกอบรมจัดตั้งชุดปฏิบัติการพิเศษเพื่อป้องกันและปราบปรามการค้ำมนุษย์และการรักษาความสงบเรียบร้อยให้แก่เจ้าหน้าที่ จังหวัดละ ๑ - ๒ คน รวม ๑๐๐ คน

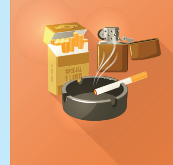
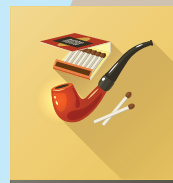
(๒) จัดชุดปฏิบัติการกระทรวงมหาดไทยร่วมกับศูนย์ดำรงธรรมจังหวัด ในการปราบปรามผู้กระทำผิดเข้าข่ายฐานค้ำมนุษย์ รวม ๖ คดี ดำเนินคดีกับผู้ต้องหา ๑๓ คน ช่วยเหลือผู้เสียหาย จำนวน ๓๔ คน

(๓) จัดโครงการฝึกอบรมสัมมนาเชิงปฏิบัติการป้องกันและปราบปรามการค้ำมนุษย์และอาชญากรรมรูปแบบใหม่ และจัดโครงการฝึกอบรมภาคปฏิบัติการป้องกันและปราบปรามการค้ำมนุษย์และรักษาความสงบเรียบร้อยในอำนาจหน้าที่ของฝ่ายปกครองให้แก่เจ้าหน้าที่ รวม ๔๐๐ คน

(๔) ตรวจตราเฝ้าระวังและปราบปรามการค้ำมนุษย์ในพื้นที่เสี่ยง จำนวน ๘๗๘ พื้นที่ โดยในระดับจังหวัด ๓ ครั้ง/เดือน และระดับอำเภอ ๒ ครั้ง/เดือน

๒) การจัดระเบียบสังคม ดำเนินการกวาดล้างสถานบริการ สถานบันเทิง และร้านจำหน่ายสุรา หรือสถานประกอบการ ให้ปฏิบัติตามกฎหมายอย่างเคร่งครัด โดยมีการดำเนินการสั่งปิดสถานบริการ และสถานประกอบการ ห้ามมิให้เปิดสถานบริการในสถานที่ดังกล่าวอีกเป็นเวลา ๕ ปี จำนวน ๙๕ แห่ง

๓) เสริมสร้างประสิทธิภาพการป้องกันและแก้ไขปัญหายาเสพติด โดยใช้กลไกของกระทรวงมหาดไทยในพื้นที่ร่วมกับหน่วยงานที่เกี่ยวข้อง ได้แก่ (๑) มอบนโยบายตามแผนประชารัฐร่วมใจ ปลอดภัยยาเสพติด จำนวน ๔ ครั้งในพื้นที่จังหวัดเชียงใหม่ อุบลราชธานี นนทบุรี และสุราษฎร์ธานี มีผู้เข้าร่วมการประชุม จำนวน ๒,๐๗๓ คน (๒) ฟื้นฟูสมรรถภาพผู้เสพยาเสพติดในระบบสมัครใจ จำนวน ๓๓,๔๘๐ คน และ (๓) ตรวจปัสสาวะหาสารเสพติดในผู้เข้ารับการตรวจเลือกทหารกองเกินเข้ารับราชการทหารกองประจำการพบสารเสพติด จำนวน ๒๘,๑๐๕ คน



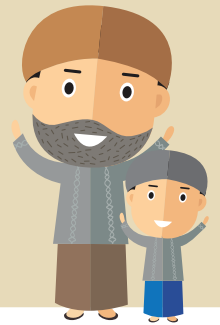


๑.๖ การแก้ไขปัญหาและสร้างโอกาสการพัฒนา ในพื้นที่จังหวัดชายแดนภาคใต้

๑) การอำนวยความสะดวกแก่ผู้เดินทางไป
ประกอบพิธีฮัจย์ จัดตั้งศูนย์อำนวยความสะดวกแก่ผู้เดินทางไป
ประกอบพิธีฮัจย์ ทั้งส่วนกลางและส่วนภูมิภาค จำนวน
๕ ศูนย์ มีผู้ลงทะเบียนยืนยันสิทธิในการเดินทางไปประกอบ
พิธีฮัจย์ ณ ประเทศซาอุดีอาระเบีย จำนวน ๗,๘๕๑ คน โดยจัดเที่ยวบินเดินทาง
ไปและกลับสายการบินซาอุดีอาระเบีย แอร์ไลน์ จำนวน ๑๓ เที่ยวบิน และ
บริษัท การบินไทย จำกัด (มหาชน) จำนวน ๑๔ เที่ยวบิน

๒) “สานใจไทย สู่ใจใต้” ดำเนินการตามยุทธศาสตร์พระราชทาน
“เข้าใจ เข้าถึง พัฒนา” โดยจัดสัมมนาเยาวชนจากจังหวัดปัตตานี ยะลา นราธิวาส
สงขลา และสตูล จำนวน ๒ รุ่น รวม ๔๘๐ คน

๓) เดินสำรวจออกโฉนดที่ดินเพื่อเสริมสร้าง
ความมั่นคงในพื้นที่ ๓ จังหวัดชายแดนภาคใต้ เดินสำรวจ
ออกโฉนดที่ดินให้แก่ประชาชนจังหวัดปัตตานี ยะลา และ
นราธิวาส จำนวน ๑๔,๕๙๔ แปลง



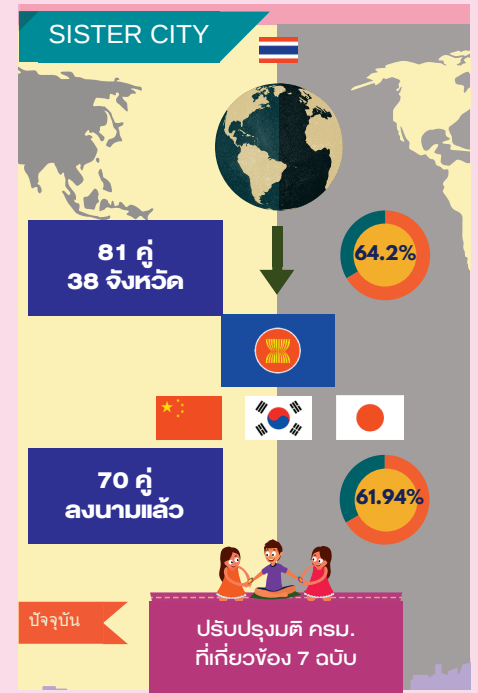
๑.๗ พัฒนาระบบการเตรียมความพร้อม การเผชิญเหตุ การบัญชาการเหตุการณ์ และการบริหารความต่อเนื่องเมื่อเกิดเหตุ ที่ส่งผลกระทบต่อสาธารณสุขขนาดใหญ่ระดับชาติ

ดำเนินการฝึกการจัดการสาธารณสุขภัยขนาดเล็กและขนาดกลาง (ระดับ ๑ และ ๒)
จำนวน ๗๐ จังหวัด โดยใช้สถานการณ์อุทกภัยเป็นสถานการณ์ฝึกหลัก และฝึกการจัดการ
สาธารณสุขขนาดใหญ่และร้ายแรงอย่างยิ่ง (ระดับ ๓ และ ๔) โดยฝึกการป้องกันและบรรเทา
สาธารณสุขภัยแบบบูรณาการ (ภัยสึนามิ) ในพื้นที่ ๖ จังหวัดชายฝั่งอันดามัน โดยมุ่งเน้นบูรณาการ
กระบวนการแจ้งเตือนภัย การบริหารจัดการภัยพิบัติ การช่วยเหลือและบรรเทาภัยพิบัติ
และความร่วมมือของภาคราชการ ภาคเอกชน ภาคประชาชน และองค์การระหว่างประเทศ

๑.๘ สร้างความสัมพันธ์และความเป็นหุ้นส่วนการพัฒนาตามกรอบความร่วมมือกับประเทศเพื่อนบ้าน ภูมิภาค และนานาชาติ

๑) ขับเคลื่อนภารกิจงานด้านการสถาปนาความสัมพันธ์เมืองพี่เมืองน้อง ภูมิภาค และนานาชาติ มีการสถาปนาความสัมพันธ์เมืองพี่เมืองน้องระหว่างจังหวัดของไทยกับจังหวัดหรือหน่วยการปกครองของต่างประเทศแล้ว จำนวน ๘๑ คู่ ๓๘ จังหวัด โดยเป็นคู่ความสัมพันธ์ระหว่างจังหวัดของไทยกับประเทศสมาชิกอาเซียน + ๓ ที่เป็นคู่ความสัมพันธ์ที่ลงนามแล้ว จำนวน ๗๐ คู่

๒) ผลักดันให้ประเทศไทยเป็นผู้นำด้านการพัฒนาชนบทและจัดความยากจนภายใต้กรอบความร่วมมืออาเซียน จัดโครงการสัมมนาการสร้างศักยภาพการพัฒนาที่มีชุมชนและหมู่บ้านเป็นกลไกขับเคลื่อนของประเทศอาเซียน [Documentation of Best Practices and Challenges and Capacity Building of Community Driven Development (CDD)] เพื่อแลกเปลี่ยนความรู้และประสบการณ์ในการส่งเสริมและเสริมสร้างศักยภาพการพัฒนาที่มีชุมชนและหมู่บ้านเป็นกลไกขับเคลื่อนในกลุ่มประเทศสมาชิกอาเซียน โดยมีผู้แทนกลุ่มประเทศสมาชิกอาเซียนเข้าร่วม ๘ ประเทศ ได้แก่ ประเทศกัมพูชา ลาว มาเลเซีย เมียนมา ฟิลิปปินส์ สิงคโปร์ ไทย และเวียดนาม



๑.๙ ส่งเสริมการนำเทคโนโลยีดิจิทัลไปใช้ในการปรับปรุงระบบข้อมูลบุคคลและข้อมูลเพื่อการพัฒนา



๑) จัดทำบัตรประชาชนแบบเอกประสงค์ (Smart Card) ด้วยระบบคอมพิวเตอร์ (Online) ให้ครอบคลุมทุกสำนักทะเบียนทั่วประเทศ จำนวน ๖.๗๐ ล้านบัตร

๒) บูรณาการฐานข้อมูลประชาชนและการบริการภาครัฐ (Linkage Center) (๑) ส่วนราชการและหน่วยงานของรัฐ เชื่อมโยงฐานข้อมูลประชาชนกับสำนักทะเบียนกลาง กรมการปกครอง จำนวน ๑๖๗ หน่วยงาน และเชื่อมโยงแลกเปลี่ยนข้อมูลระหว่างกันข้ามหน่วยงานผ่านระบบ (Linkage Center) แล้ว จำนวน ๑๐๖ ฐานข้อมูล (๔๑ หน่วยงาน) (๒) จัดหาเครื่องอ่านบัตรประจำตัวประชาชนแบบเอกประสงค์ (Smart Card) จำนวน ๒๑๔,๗๕๖ เครื่อง แจกจ่ายส่งมอบให้หน่วยงานของรัฐ จำนวน ๘๒ หน่วยงาน (๓) ยกเลิกการเรียกสำเนาทะเบียนบ้านและสำเนาบัตรประจำตัวประชาชนในการขอรับบริการจากภาครัฐแล้ว จำนวน ๓๐๒ กระบวนงาน และ (๔) ใช้บัตรประจำตัวประชาชนใบเดียวเพื่อขอรับบริการจากภาครัฐแล้ว จำนวน ๘๙ กระบวนงาน

การเสริมสร้างสังคมเข้มแข็ง และพัฒนาเศรษฐกิจฐานราก



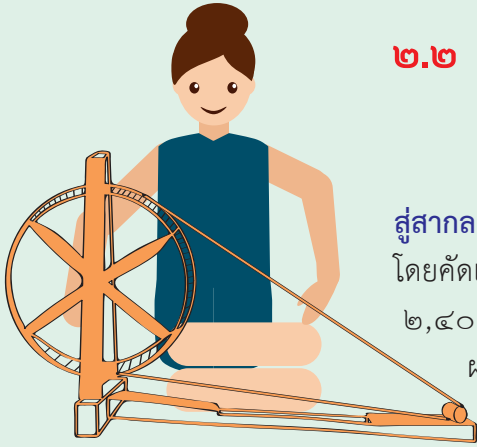
๒.๑ การขับเคลื่อนการพัฒนาประเทศตามโครงการไทยนิยม ยั่งยืน

กระทรวงมหาดไทยเป็นเลขานุการคณะกรรมการอำนวยการขับเคลื่อนการพัฒนาประเทศตามโครงการไทยนิยม ยั่งยืน โดยบูรณาการการทำงานกับทุกภาคส่วน มีกลไกการทำงานในทุกระดับ โดยมีทีมขับเคลื่อนการพัฒนาประเทศตามโครงการไทยนิยม ยั่งยืน ระดับตำบล เป็นแกนหลักในการบูรณาการการทำงานร่วมกับทุกภาคส่วนในระดับพื้นที่ โดยการจัดเวทีประชาคม รวม ๔ ครั้ง เพื่อสร้างความเข้าใจกรอบหลักการดำเนินงาน ๑๐ ด้าน และรับฟังปัญหาความต้องการของประชาชน มีผู้เข้าร่วมเฉลี่ย ๘.๐๘ ล้านคน มีแผนงาน/โครงการที่สำคัญที่เกี่ยวข้องกับกระทรวงมหาดไทย ได้แก่



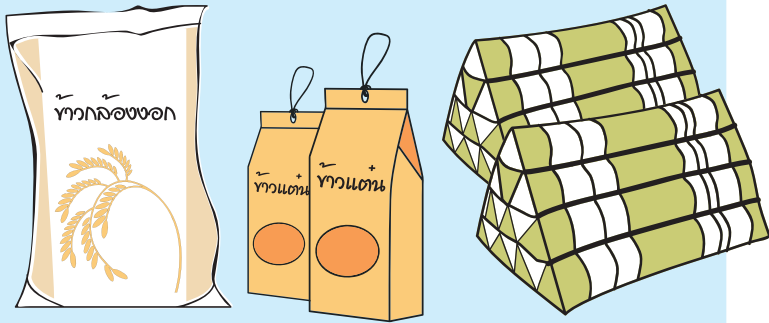
๑) โครงการพัฒนาคุณภาพชีวิตเพื่อขับเคลื่อนเศรษฐกิจฐานรากในพื้นที่ ตามโครงการไทยนิยม ยั่งยืน (หมู่บ้าน/ชุมชนละสองแสนบาท) มีหมู่บ้าน/ชุมชนที่เสนอโครงการ ๘๑,๕๕๘ หมู่บ้าน/ชุมชน รวม ๙๒,๒๗๓ โครงการ รวมเป็นเงิน ๑๖,๒๔๗.๙๒ ล้านบาท

๒) โครงการชุมชนท่องเที่ยว OTOP นวัตวิถี พัฒนาด้านการท่องเที่ยว และส่งเสริมการตลาด จำนวน ๓,๒๗๓ หมู่บ้าน/ชุมชน ครอบคลุม ๗๖ จังหวัด ตามกระบวนการพัฒนาเศรษฐกิจฐานราก ดังนี้ (๑) พัฒนาบุคลากรด้านการท่องเที่ยว (๒) พัฒนาแหล่งท่องเที่ยว และสิ่งอำนวยความสะดวก (๓) พัฒนาสินค้าและบริการด้านการท่องเที่ยว (๔) เชื่อมโยงเส้นทางท่องเที่ยวแต่ละท้องถิ่น และ (๕) ส่งเสริมการตลาดชุมชนท่องเที่ยว



๒.๒ เพิ่มมูลค่าผลิตภัณฑ์ชุมชนและภูมิปัญญาท้องถิ่นเพื่อเพิ่มมูลค่า อย่างเป็นระบบครบวงจร โดยเชื่อมโยงกับการท่องเที่ยวในพื้นที่

๑) เพิ่มศักยภาพผู้ประกอบการและพัฒนาผลิตภัณฑ์ชุมชนมีคุณภาพ ยกระดับผ้าทออีสาน
สู่สากล พัฒนาและสร้างแบรนด์ผ้าฝ้ายไทยสู่ตลาดโลกในพื้นที่ ๒๐ จังหวัด ภาคตะวันออกเฉียงเหนือ
โดยคัดเลือกผลิตภัณฑ์ จำนวน ๒,๙๐๐ ผลิตภัณฑ์ ทำการพัฒนาเบื้องต้นเพื่อแก้จุดอ่อน จำนวน
๒,๔๐๐ ผลิตภัณฑ์ และพัฒนาต่อยอดสู่สากล จำนวน ๕๐๐ ผลิตภัณฑ์ คัดสรรสุดยอด
ผลิตภัณฑ์ผ้าฝ้ายไทย จำนวน ๑๐ ผลิตภัณฑ์ เพื่อพัฒนาเชิงลึกกับนักออกแบบต่างประเทศ
เข้าสู่ตลาดต่างประเทศ



๒) พัฒนาผลิตภัณฑ์ผู้ประกอบการ OTOP รุ่นใหม่
สู่ตลาด ๔.๐ คัดเลือกผลิตภัณฑ์ OTOP ที่อยู่ในกลุ่มปรับตัว
สู่การพัฒนา (กลุ่ม Quadrant D) เข้าสู่กระบวนการพัฒนา
ผลิตภัณฑ์ โดยการสร้างอัตลักษณ์ สร้างเรื่องราว การพัฒนา
และออกแบบ การขอรับรองมาตรฐาน และเพิ่มช่องทาง
การจำหน่าย (Online) ในพื้นที่ตามโครงการพัฒนาหมู่บ้าน
ท่องเที่ยวชุมชน จำนวน ๑๓๕ หมู่บ้าน และหมู่บ้าน OTOP
เพื่อการท่องเที่ยว จำนวน ๑๑๑ หมู่บ้าน รวมทั้งหมู่บ้าน
ที่เป็นเส้นทางเชื่อมโยงการท่องเที่ยว โดยการพัฒนา
ผลิตภัณฑ์ OTOP ที่อยู่ในกลุ่ม (Quadrant D) จำนวน
๓๐๐ ผลิตภัณฑ์ ให้มีรูปแบบผลิตภัณฑ์ที่ตอบสนองต่อ
ความต้องการของผู้บริโภคในยุคตลาด ๔.๐

๓) เพิ่มศักยภาพการค้า การลงทุนตามแนวชายแดน
และเชื่อมโยงระเบียงเศรษฐกิจอนุภูมิภาคลุ่มน้ำโขง ยกระดับ
ผลิตภัณฑ์ OTOP ๕ Cluster ในพื้นที่ภาคตะวันออกเฉียงเหนือ
จำนวน ๒๐ จังหวัด ส่งเสริมการจัดจำหน่าย โดยจัดงานแสดงและ
เจรจาธุรกิจระดับภาคและจำหน่ายสินค้า OTOP Online



OTOP

MID YEAR 2018



OTOP Signature

เอกลักษณ์จากเส้นวิถีถิ่นถิ่น

- อสังหาริมทรัพย์ ปัญหา หลากหลายสินค้าทั่วไทย
- ผลิตภัณฑ์อัตลักษณ์จังหวัด
- ผ้าไทย ภูเขาเพชร
- อาหารเลิศรสสูตรต้นตำรับ



๒.๓ สนับสนุนการกระจายผลิตภัณฑ์ชุมชนเพื่อพัฒนาเศรษฐกิจฐานราก

๑) โครงการหนึ่งตำบล หนึ่งผลิตภัณฑ์ (OTOP) โดยพัฒนาผลิตภัณฑ์ OTOPT ศักยภาพผู้ผลิต ผู้ประกอบการ ส่งเสริมช่องทางการตลาดผลิตภัณฑ์ชุมชน ในการจัดแสดงสินค้าและจำหน่ายผลิตภัณฑ์ OTOPT ทั้งในระดับประเทศ ระหว่างประเทศ ภูมิภาค และจังหวัด มียอดจำหน่ายผลิตภัณฑ์ OTOPT รวมทั้งสิ้น ๑๓๒,๖๓๗ ล้านบาท



๒) **โครงการตลาดประชารัฐ** บูรณาการตลาดประชารัฐ โดยเน้น “พัฒนาพื้นที่ตลาดใหม่ ขยายพื้นที่ตลาดเดิม” เพื่อช่วยเหลือเกษตรกร ผู้มีรายได้น้อย ผู้ประกอบการหาบเร่แผงลอย และผู้ประกอบการรายใหม่ ได้มีสถานที่จำหน่ายสินค้า เช่น ตลาดประชารัฐคนไทยยิ้มได้ ตลาดประชารัฐของดีจังหวัด ตลาดประชารัฐ Modern Trade ตลาดประชารัฐท้องถิ่นสุขใจ ฯลฯ โดยมีกลไกในการขับเคลื่อนโครงการ ดังนี้

(๑) ขยายพื้นที่ค้าขายในตลาดประชารัฐ ๑๐ ประเภท มีผู้ประกอบการที่ลงทะเบียนเข้าร่วมโครงการตลาดประชารัฐ ได้รับการจัดสรรแล้ว จำนวน ๙๗,๖๗๐ ราย มีการกระตุ้นเศรษฐกิจฐานรากทั่วประเทศ รวมทั้งสิ้น ๑,๒๑๘.๓๒ ล้านบาท

(๒) ขยายผลสู่ตลาดท้องถิ่น จำนวน ๖,๖๑๐ แห่ง

(๓) ดำเนินการแต่งตั้ง Chief Marketing Officer : CMO ๗๖ จังหวัด และกรุงเทพมหานคร จำนวน ๓,๔๑๖ ราย

(๔) เปิดคลินิกผู้ประกอบการตลาดประชารัฐทุกประเภท จำนวน ๘๗๘ แห่ง ๗๖ จังหวัด คัดกรองผู้ประกอบการเข้าร่วมโครงการระดับ C จำนวน ๓๒,๙๑๐ ราย และดำเนินการพัฒนาศักยภาพผู้ประกอบการกลุ่ม C ร่วมกับผู้บริหารจัดการตลาดประชารัฐ Chief Marketing Officer จำนวน ๖,๒๘๙ ราย

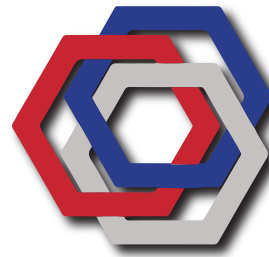
(๕) ตรวจสอบประเมินตลาดให้ได้มาตรฐานตลาดประชารัฐ ตลาดสะอาด ปลอดภัยไม่ใช้โฟม มีตลาดที่อยู่ในระดับดีมาก ระดับดี และระดับพื้นฐาน คิดเป็นร้อยละ ๘๑.๐๖

(๖) ประสานแหล่งทุนเพื่อต่อยอดการผลิตสินค้าให้ได้คุณภาพมาตรฐาน จำนวน ๑,๙๐๔ ราย

(๗) ยกระดับการตลาดเพื่อการท่องเที่ยวจังหวัด “ปีท่องเที่ยวไทย เก้าอย่างยั่งยืน” จำนวน ๑๗๑ แห่ง

๒.๔ ส่งเสริมการพัฒนาเศรษฐกิจฐานราก โดยอาศัยการมีส่วนร่วมของทุกภาคส่วน

พัฒนาเศรษฐกิจฐานรากและประชาชนรัฐ เพื่อ “สร้างรายได้ให้กับชุมชน เพื่อประชาชนมีความสุข” โดยส่งเสริมและพัฒนา ด้านการเกษตร ด้านการแปรรูป และด้านการท่องเที่ยวโดยชุมชน ให้แก่บริษัทประชารัฐรักสามัคคี จังหวัด (วิสาหกิจเพื่อสังคม) จำกัด จำนวน ๓,๘๕๕ กลุ่ม ก่อให้เกิดรายได้เพิ่ม จำนวน ๓,๔๒๒ กลุ่ม เป็นเงิน ๒,๐๓๑ ล้านบาท มีการรับรองเป็นวิสาหกิจเพื่อสังคมของบริษัทประชารัฐรักสามัคคีจังหวัด (วิสาหกิจเพื่อสังคม) จำกัดแล้ว จำนวน ๖๘ จังหวัด



สานพลัง ประชารัฐ



๒.๕ กระจายการถือครองและใช้ประโยชน์ที่ดินอย่างเป็นธรรม

๑) จัดที่ดินให้ชุมชนโดยคณะกรรมการจัดที่ดินภายใต้คณะกรรมการนโยบายที่ดินแห่งชาติ (คทช.) ดำเนินการจัดที่ดินทำกินให้ชุมชนในลักษณะแปลงรวมโดยไม่ให้กรรมสิทธิ์ แต่อนุญาตให้เข้าทำประโยชน์ในที่ดินของรัฐเป็นกลุ่มหรือชุมชน จำนวน ๙,๘๑๔ ราย ๑๐,๙๗๘ แปลง พื้นที่ ๗๓,๘๖๓ ไร่

๒) จัดที่ดินทำกินและที่อยู่อาศัยให้แก่ประชาชนที่ยากจน รัฐบาลทำแผนที่การถือครองที่ดินทำกินและที่อยู่อาศัยพร้อมจัดทำสาธารณูปโภคพื้นฐาน ได้แก่ สร้างถนนลำลองหรือขุดสระน้ำให้กับประชาชนที่ยากจน จำนวน ๒,๘๙๒ แปลง ๑,๙๑๑ ครัวเรือน





๒.๖ จัดบริการสาธารณสุขขององค์กรปกครองส่วนท้องถิ่น เพื่อผู้ด้อยโอกาส

๑) สร้างหลักประกันด้านรายได้แก่ผู้สูงอายุ จัดสรรงบประมาณ จำนวน ๓ ไตรมาส เป็นเงิน ๔๕,๓๓๕.๘๔ ล้านบาท เพื่อเป็นค่าใช้จ่ายสำหรับโครงการสร้างหลักประกันด้านรายได้แก่ผู้สูงอายุที่มีอายุ ๖๐ ปีขึ้นไป จำนวน ๗,๖๒๓,๕๔๖ คน ได้รับเบี้ยยังชีพในการดำรงชีวิตให้มีคุณภาพชีวิตที่ดีขึ้น

๒) การสนับสนุนการเสริมสร้างสวัสดิการทางสังคมให้แก่คนพิการหรือทุพพลภาพ จัดสรรงบประมาณ ๑๔,๖๔๔ ล้านบาท ให้แก่คนพิการหรือทุพพลภาพ จำนวน ๑,๕๒๕,๕๐๘ คน ในอัตราคนละ ๘๐๐ บาท

๒.๗ พัฒนาระบบไฟฟ้า ประปา เพื่อช่วยเหลือผู้ด้อยโอกาสทางสังคม

๑) ขยายเขตระบบไฟฟ้าให้ครัวเรือนที่ห่างไกล จำนวน ๖๕๒ ครัวเรือน เพื่อสนับสนุนธุรกิจอุตสาหกรรมในชนบท ลดค่าใช้จ่ายด้านเชื้อเพลิง ก่อให้เกิดความเจริญเติบโตทางเศรษฐกิจ ลดความเหลื่อมล้ำ และกระจายความเจริญไปสู่ส่วนภูมิภาคและชนบท

๒) ขยายการให้บริการน้ำประปาอย่างทั่วถึงเพียงพอและมั่นคง โดยการวางท่อประปา ระยะทาง ๒๘.๓๕ กิโลเมตร มีประชาชนได้รับบริการจำนวน ๑,๕๔๘ ครัวเรือน

ท่อประปา
ระยะทาง ๒๘.๓๕ กิโลเมตร



ด้านที่ ๓

การเพิ่มศักยภาพการพัฒนา สภาพแวดล้อมสู่ออนาคต

๓.๑ พัฒนาระบบการบริหารจัดการที่ดินให้เกิดความคุ้มค่า และเกิดประโยชน์สูงสุดต่อการพัฒนาประเทศ

เพื่อกระจายการถือครองที่ดิน และลดความเหลื่อมล้ำในการใช้ประโยชน์
ที่ดินและทรัพยากรธรรมชาติ โดยให้มีการกระจายสิทธิในที่ดินอย่างเป็นธรรม

๑) ตรวจสอบหนังสือสำคัญสำหรับที่หลวง กรณีไม่ปรากฏ
รูปแปลงที่ดินในระวางแผนที่เชิงเปรียบเทียบ จำนวน ๕๒๑ แปลง

๒) เดินสำรวจจัดทำรูปแปลงโฉนดที่ดินและเดินสำรวจออกโฉนด
ที่ดินด้วยระบบ RTK GNSS Network ให้ครอบคลุมทั่วประเทศ จำนวน
๗๐,๘๓๙ แปลง

๓) บริหารจัดการการใช้ประโยชน์ในที่ดินสาธารณะประโยชน์ที่มีการบุกรุก เพื่อขจัดความยากจนและพัฒนาชนบท
ดำเนินการรังวัดวางผังแนวเขตการครอบครองที่ดินแล้วในพื้นที่ ๖ จังหวัด ได้แก่ จังหวัดเชียงราย ปราจีนบุรี ร้อยเอ็ด สุพรรณบุรี
สุรินทร์ และอุทัยธานี รวม ๑,๑๖๑ แปลง ๙๓๙ ครัวเรือน



๓.๒ ส่งเสริมการดูแลที่สาธารณประโยชน์ ให้เกิดประโยชน์สูงสุด

นำเข้าข้อมูลแผนที่รูปแปลงที่ดินของรัฐเข้าสู่ระบบดิจิทัล จำนวน ๒๒,๗๔๐ แปลง ให้มีความถูกต้องและทันสมัย เพื่อสามารถให้บริการข้อมูลแก่หน่วยงานอื่นได้อย่างมีประสิทธิภาพ



นำเข้า
ข้อมูลแผนที่
รูปแปลงที่ดินของรัฐ
เข้าสู่ **ระบบดิจิทัล**
๒๒,๗๔๐ แปลง



๓.๓ โครงการปรับปรุงแผนที่แนวเขตที่ดินของรัฐแบบบูรณาการ มาตราส่วน ๑ : ๕๐๐๐ (One Map)

ดำเนินการตรวจสอบที่ดินสาธารณประโยชน์ที่มีการออก น.ส.ล. ไว้แล้ว เพื่อเป็นข้อมูลการจัดทำแผนที่ One Map จำนวน ๑๑๗,๖๒๙ แปลง ในพื้นที่ ๗๖ จังหวัด และกรุงเทพมหานคร พร้อมจัดทำข้อมูลระวางแผนที่ที่มีการรับรองแนวเขตป่าไม้ จำนวน ๒๙,๕๐๑ ระวาง ในพื้นที่ ๖๘ จังหวัด



น.ส.ล.



๓.๔ การบริหารจัดการขยะมูลฝอยอย่างมีประสิทธิภาพ



๑) จัดทำแผนปฏิบัติการจัดการขยะมูลฝอยชุมชน “จังหวัดสะอาด” ประจำปี พ.ศ. ๒๕๖๑ จำนวน ๓ ระยะ ได้แก่ ต้นทาง คือ การลดปริมาณขยะ การคัดแยกขยะที่ต้นทาง กลางทาง คือ การจัดทำระบบเก็บและขนอย่างมีประสิทธิภาพ และปลายทาง คือ ขยะมูลฝอยได้รับการกำจัดอย่างถูกต้องตามหลักวิชาการ โดยใช้หลักการ 3 ข. ใช้น้อย ใช้ซ้ำ และนำกลับมาใช้ใหม่ หรือ (3 Rs : Reduce Reuse และ Recycle) และหลักการ “ประชารัฐ”

กรอบการดำเนินงาน



ระยะต้นทาง

ลดและการคัดแยกขยะ ณ แหล่งกำเนิด

ระยะกลางทาง

เพิ่มประสิทธิภาพการเก็บ/ขนขยะมูลฝอย

ระยะปลายทาง

จัดการและกำจัดขยะให้ถูกต้องตามหลักวิชาการ

๒) จัดตั้งเครือข่าย “อาสาสมัครท้องถิ่นรักโลก” เพื่อส่งเสริมการจัดการสิ่งปฏิกูลและมูลฝอย จำนวน ๑,๘๓๐,๗๔๑ คร้วเรือน

๓) จัดตั้ง “จุดรวมขยะอันตรายจากชุมชน” ทุกหมู่บ้าน/ชุมชนทั่วประเทศ ครอบคลุมทุกจังหวัด จำนวน ๘๕,๓๕๖ แห่ง

๔) จัดตั้ง “ถังขยะอินทรีย์หรือขยะเปียกครัวเรือน” ในพื้นที่ ๗๖ จังหวัด

๕) สนับสนุนโรงงานผลิตกระแสไฟฟ้าจากขยะ จำนวน ๒๐ พื้นที่ และโรงงานกำจัดขยะด้วยวิธีการแปรสภาพเป็น RDF จำนวน ๔ โครงการ

๖) รวมกลุ่มจัดการขยะมูลฝอย (Cluster) ขององค์กรปกครองส่วนท้องถิ่น ครอบคลุม ๗๖ จังหวัด รวม ๓๒๔ กลุ่ม

3 ข. 
ใช้น้อย ใช้ซ้ำ นำกลับมาใช้ใหม่

เครือข่ายอาสาสมัคร
ท้องถิ่นรักโลก



3R eduse
euse
ecycle

+



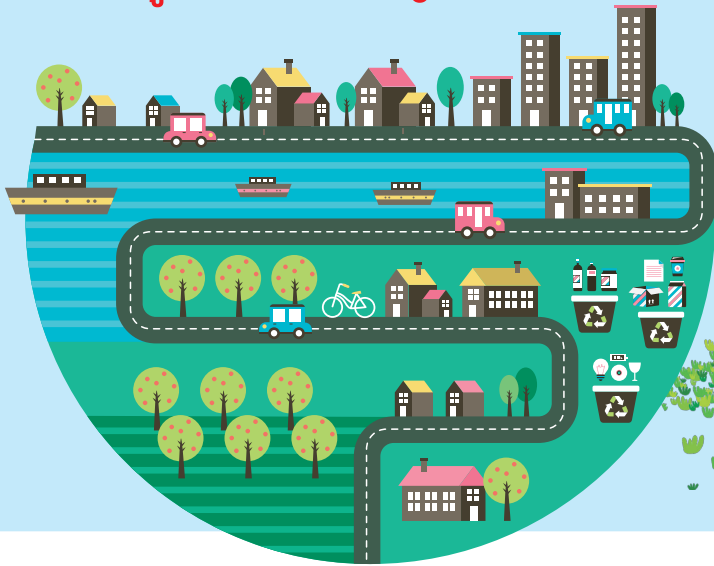
ขับเคลื่อนการรวมกลุ่ม

Cluster



324 กลุ่ม Cluster

๓.๕ ปรับปรุงแหล่งน้ำสาธารณะและสิ่งแวดล้อมในพื้นที่ โดยอาศัยการมีส่วนร่วมของประชาชน บูรณาการแก้ไขปัญหาผักตบชวาและวัชพืชในแหล่งน้ำด้วยกลไกประชารัฐ



๑) กำจัดผักตบชวาในแม่น้ำสายหลัก และแหล่งน้ำปิดขนาดใหญ่ทั่วประเทศ จำนวน ๓.๕๑ ล้านตัน

๒) จัดซื้อเรือท้องแบนไฟเบอร์กลาสพร้อมเครื่องยนต์และ

อุปกรณ์ประจำเรือ จำนวน ๘๓๔ ลำ ให้กับองค์กรปกครองส่วนท้องถิ่น ๕๓๙ แห่ง ในพื้นที่ ๓๑ จังหวัด

๓) จัดตั้งชมรมคนริมน้ำ เพื่อแก้ไขปัญหาผักตบชวาในแหล่งน้ำให้เกิดความยั่งยืน จำนวน ๗,๕๖๗ ชมรม มีสมาชิก ๑,๔๑๓,๙๗๙ คน



๓.๖ การบริหารจัดการน้ำเสียอย่างเป็นระบบ

๑) แก้ไขปัญหาน้ำเสียชุมชนอย่างเป็นระบบ โดยร่วมกับองค์กรจัดการน้ำเสีย (อจน.) จัดทำแผนการจัดการน้ำเสียในภาพรวมของประเทศ และแผนฟื้นฟูและบริหารจัดการระบบบำบัดน้ำเสียขององค์กรปกครองส่วนท้องถิ่น ซึ่งปัจจุบันมีระบบบำบัดน้ำเสียอยู่ จำนวน ๑๐๑ แห่ง สามารถบำบัดน้ำเสียได้ ๓.๒๐ ล้านลูกบาศก์เมตรต่อวัน มีการออกเทศบัญญัติกำหนดอัตราค่าบริการบำบัดน้ำเสีย และจัดเก็บค่าบริการบำบัดน้ำเสียแล้ว ๑๒ แห่ง และดำเนินการฟื้นฟูและบริหารจัดการระบบบำบัดน้ำเสียแล้ว ๒๗ แห่ง (เป้าหมาย ๙๒ แห่ง) ที่เหลือ ๖๕ แห่ง อยู่ระหว่างการจัดทำแผนฟื้นฟู

๒) บริหารจัดการการแก้ไขปัญหาน้ำเสียขององค์กรปกครองส่วนท้องถิ่นจากแหล่งกำเนิดน้ำเสียผ่านกลไก “ประชารัฐ” เพื่อช่วยลดปริมาณความสกปรกที่ระบายออกสู่สิ่งแวดล้อม เป็น ๓ ระยะ ได้แก่ (๑) ระยะต้นทาง ให้องค์กรปกครองส่วนท้องถิ่นออกข้อบัญญัติท้องถิ่นควบคุมอาคาร หมู่บ้านจัดสรร บ้านเรือนที่พักอาศัย ติดตั้งระบบบำบัดน้ำเสียและบ่อดักไขมัน (๒) ระยะกลางทาง ฟื้นฟูระบบบำบัดน้ำเสียที่มีอยู่เดิมให้สามารถใช้งานได้ต่อเนื่องและได้มาตรฐาน และ (๓) ระยะปลายทาง สร้างเครือข่ายเฝ้าระวังคุณภาพน้ำ และแจ้งเบาะแสปัญหาน้ำเสีย ตั้งศูนย์การเรียนรู้การจัดการน้ำเสียระดับท้องถิ่น





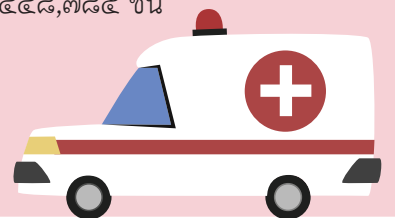
๓.๗ บูรณาการจัดการความเสี่ยงจากสาธารณภัย ระหว่างหน่วยงานและเครือข่ายต่าง ๆ

๑) ฝึกอบรมพัฒนาวิทยากรด้านการบัญชาการเหตุการณ์ ชั้นสูง (ICS Master Trainer) ให้กับหน่วยงานภาคีเครือข่ายด้านการจัดการสาธารณภัย

๒) ฝึกอบรมหลักสูตรชุดปฏิบัติการสนับสนุนการจัดการเหตุการณ์ (Incident Management Assistant Team : IMAT) เพื่อให้บุคลากร และภาคีเครือข่ายสามารถปฏิบัติหน้าที่ในฐานะชุดปฏิบัติการสนับสนุนการจัดการเหตุการณ์ได้อย่างมีประสิทธิภาพ

๓) ฝึกอบรมเสริมสร้างประสิทธิภาพอาสาสมัครป้องกันภัยฝ่ายพลเรือน “โครงการรวมพลคนกู้ภัย” ในพื้นที่ศูนย์ป้องกันและบรรเทาสาธารณภัย เขต ๑๘ แห่ง

๔) การช่วยเหลือพี่น้องประชาชนผู้ประสบภัย ในระยะเร่งด่วนฉุกเฉินเมื่อเกิดภัยพิบัติ โดยการจัดการหาเครื่องอุปโภคบริโภคที่จำเป็นต่อการดำรงชีพ เช่น ผ้าห่ม เสื้อกันหนาว ข้าวสารอาหารแห้ง น้ำดื่ม เวชภัณฑ์ และยารักษาโรค จำนวน ๔๔๘,๗๘๕ ชิ้น





๓.๘ การบูรณาการแก้ไขปัญหาอุบัติเหตุทางถนน ช่วงเทศกาลและช่วงปกติ

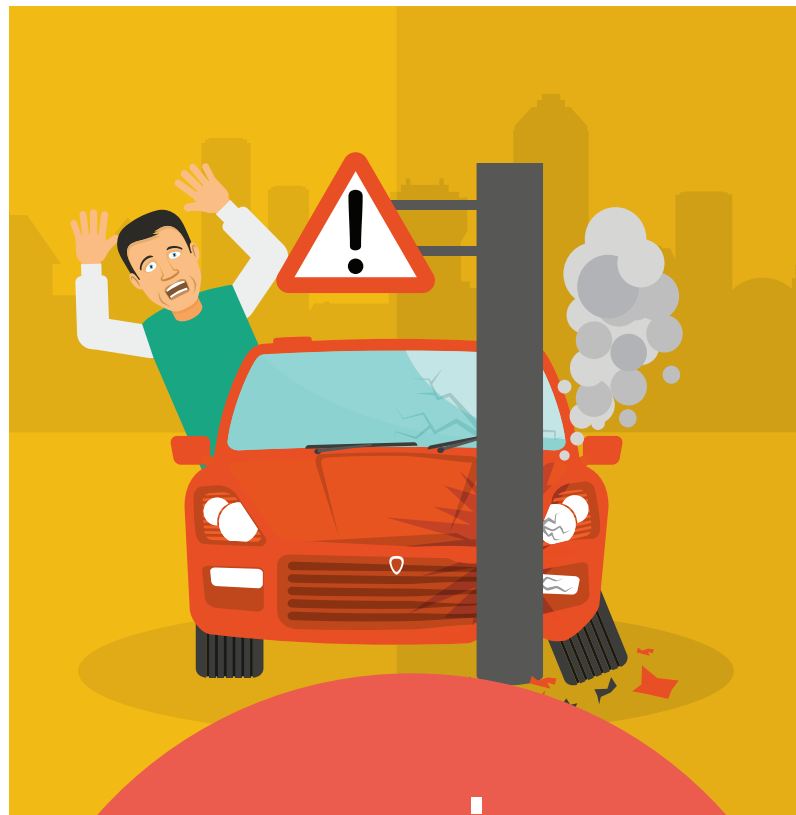
๑) จัดทำแผนแม่บทความปลอดภัยทางถนน พ.ศ. ๒๕๖๑ - ๒๕๖๔

๒) ขับเคลื่อนการป้องกันและลดอุบัติเหตุทางถนนตลอดทั้งปี โดยเน้นย้ำ “การสร้างวินัยจราจร” และ “ความปลอดภัยทางถนน”

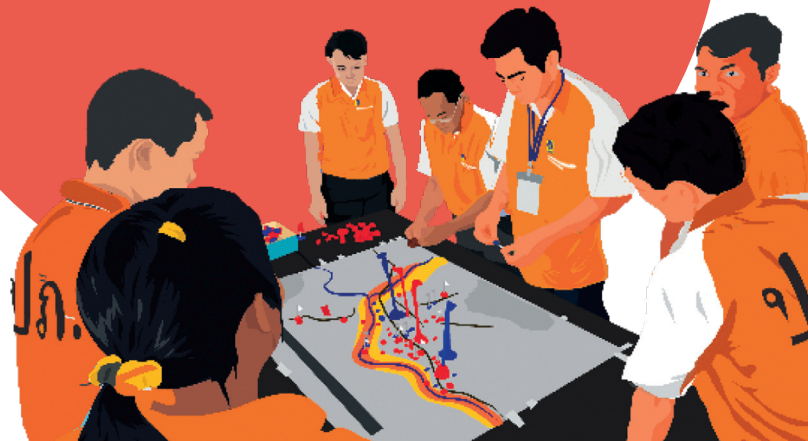
๓) จัดโครงการ “วันโลกรำลึกผู้สูญเสียจากอุบัติเหตุทางถนน” เพื่อรณรงค์ให้ทุกภาคส่วนได้ตระหนักถึงการมีส่วนร่วมในการป้องกันและแก้ไขปัญหาอุบัติเหตุบนท้องถนน

๔) การสอบเทียบค่ามาตรฐานเครื่องตรวจวัดแอลกอฮอล์ ให้จังหวัดบูรณาการใช้ร่วมกับหน่วยงานที่เกี่ยวข้อง จำนวน ๑,๕๗๖ เครื่อง

๕) การป้องกันและลดอุบัติเหตุทางถนนช่วงเทศกาล โดยจัดตั้งศูนย์อำนวยความสะดวกและลดอุบัติเหตุทางถนนช่วงเทศกาล และศูนย์ปฏิบัติการร่วมป้องกันและลดอุบัติเหตุทางถนนระดับจังหวัด อำเภอ จำนวน ๘๗๘ อำเภอ ๗๖ จังหวัด

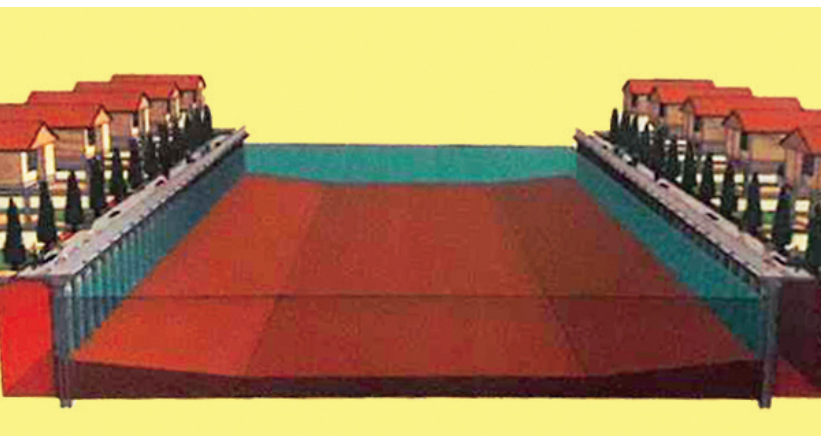


แผนแม่บทความ
ความปลอดภัย
ทางถนน
พ.ศ. ๒๕๖๑ - ๒๕๖๔



๓.๙ การวางผังเมืองและโครงสร้างพื้นฐานเพื่อบริหารจัดการพื้นที่เสี่ยงภัยพิบัติรวมทั้งการแก้ไขปัญหาน้ำท่วมระบบ

๑) พื้นฟูบูรณะแหล่งน้ำเดิมเพื่อป้องกันและแก้ไขปัญหากล้วยแล้งและอุทกภัย น้ำป่าไหลหลากและดินโคลนถล่ม ดำเนินการบริหารจัดการทรัพยากรน้ำเพื่อแก้ไขปัญหากล้วยแล้งและอุทกภัยในพื้นที่เสี่ยงภัยและเกิดภัยซ้ำซาก พัฒนาและฟื้นฟูแหล่งน้ำในพื้นที่เกษตรน้ำฝน บูรณะแหล่งน้ำเดิมเพื่อป้องกันและแก้ไขปัญหากล้วยแล้งและอุทกภัย น้ำป่าไหลหลากและดินโคลนถล่ม รวม ๕๓ โครงการ งบประมาณรวมทั้งสิ้น ๑๘๕.๓๙ ล้านบาท



๒) ก่อสร้างอุโมงค์ระบายน้ำจากบึงหนองบอนลงสู่แม่น้ำเจ้าพระยา มีความยาว ๙.๔๐ กิโลเมตร ช่วยให้พื้นที่รับน้ำได้รับประโยชน์เป็นเนื้อที่ ๘๕ ตารางกิโลเมตร

๓) ก่อสร้างเขื่อน ค.ส.ล. และประตูระบายน้ำคลองลาดพร้าว คลองบางบัว คลองถนน คลองสอง และคลองบางซื่อ จากบริเวณเขื่อนเดิมอุโมงค์ยักษ์พระรามเก้า - รามคำแหง ไปทางประตูระบายน้ำคลองสองสายใต้ เพื่อจัดระเบียบและบริหารจัดการสิ่งก่อสร้างรुक้ำลำนํ้าสาธารณะคลองลาดพร้าว และคลองสอง โดยดำเนินการก่อสร้างเขื่อนส่วนที่มีบ้านประชาชนรुक้ำเขตคลอง จำนวน ๕๐ ชุมชน มีความยาวประมาณ ๑๔.๑๕ กิโลเมตร รื้อย้ายชุมชน จำนวน ๒๓ ชุมชน ดำเนินการตอกเสาเข็มในการก่อสร้างเขื่อน รวมทั้งสิ้น จำนวน ๒๒,๖๙๐ ต้น ความยาวประมาณ ๑๗.๒๘ กิโลเมตร

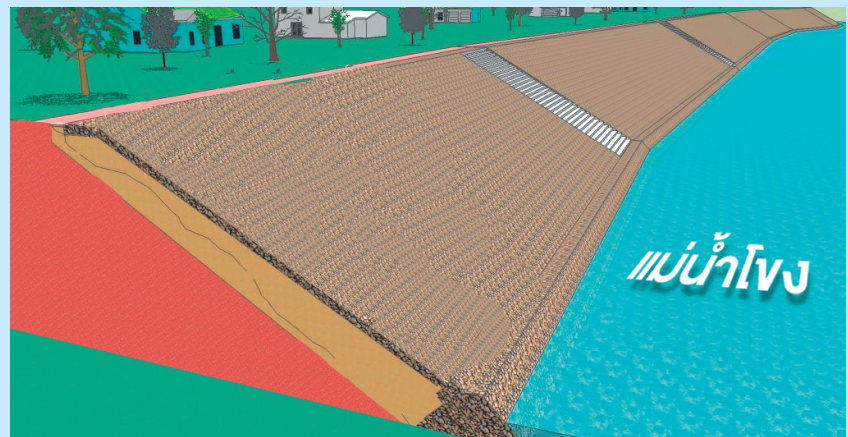


ก่อสร้างเขื่อน
ป้องกันตลิ่ง
มีความยาวรวม
๑๐๖,๔๙๓
เมตร

๓.๑๐ พัฒนาระบบโครงสร้างพื้นฐานด้านจัดการความเสี่ยงจากภัยพิบัติ เพื่อความต่อเนื่องของการพัฒนา

๑) ก่อสร้างเขื่อนป้องกันตลิ่งริมแม่น้ำในพื้นที่ที่ประสบปัญหาการกัดเซาะ และพังทลายจากภัยธรรมชาติ
มีความยาวรวม ๑๐๖,๔๙๓ เมตร

๒) ก่อสร้างเขื่อนป้องกันตลิ่งริมแม่น้ำ
ชายแดนเพื่อป้องกันการสูญเสียดินแดน
และแนวเขตแดนของประเทศมีความยาวรวม
๒๙,๓๕๐ เมตร



ด้านที่



การวางรากฐาน การพัฒนาองค์กรอย่างสมดุล

๔.๑ เพิ่มประสิทธิภาพการปฏิบัติงานและการให้บริการ ประชาชนในรูปแบบดิจิทัล (Digital Service) และบริการเบ็ดเสร็จ (One Stop Service)

๑) อำนวยความสะดวกการเพิ่มประสิทธิภาพการให้บริการประชาชน
ในการออกหนังสือผ่านแดนด้วยระบบอิเล็กทรอนิกส์ (E – Border Pass)
จัดวางระบบเชื่อมโยงฐานข้อมูลส่วนบุคคล มาเป็นฐานข้อมูลในการออกหนังสือ
ผ่านแดนด้วยระบบออนไลน์และสามารถบูรณาการข้อมูลประชาชนและบริการ
ภาครัฐ (Linkage Center) ได้อย่างมีประสิทธิภาพสามารถนำข้อมูลผู้ที่ออกนอก
ประเทศที่ผ่านระบบ E – Border Pass มาตรวจสอบและพิสูจน์ตัวบุคคลได้

๒) พัฒนาระบบการให้บริการประชาชนด้านทะเบียนที่ดิน ด้วยระบบออนไลน์

(๑) นำเข้าข้อมูลทะเบียนที่ดิน ข้อมูลภาพลักษณะ
เอกสารสิทธิ และข้อมูลแผนที่รูปแปลงที่ดินในรูปแบบดิจิทัลแล้ว
รวมทั้งสิ้น ๓๓ ล้านแปลง มีประชาชนมาขอใช้บริการ ๑๒๕,๔๒๑ ราย

(๒) ปรับปรุงระบบให้บริการค้นหาตำแหน่งแปลงที่ดิน
ด้วยระบบภูมิสารสนเทศทางอินเทอร์เน็ต (LandsMaps) จำนวน
๓ ช่องทาง ได้แก่ (๒.๑) เข้าเว็บไซต์ <http://dolwms.dol.go.th>
(๒.๒) Mobile Application ชื่อ “LandsMaps” และ
(๒.๓) จุดบริการประชาชนในสำนักงานที่ดินจังหวัด/สาขา/
ส่วนแยกทั่วประเทศ จำนวน ๔๖๐ สำนักงาน

นำเข้ารูปแปลงที่ดิน
ในรูปแบบดิจิทัลแล้วรวมทั้งสิ้น

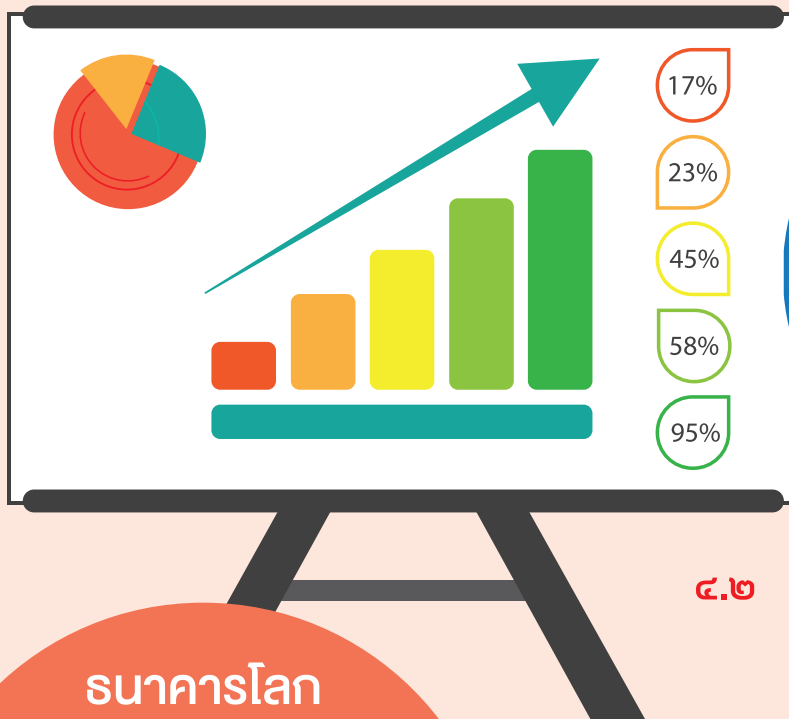
๓๓
ล้านแปลง

๓) ให้บริการฐานข้อมูลดิจิทัลด้านการผังเมือง นำเข้าฐานข้อมูลที่เกี่ยวข้องกับกฎกระทรวงผังเมืองรวมจังหวัด จำนวน ๗๓ จังหวัด และผังเมืองรวมเมือง/ชุมชน จำนวน ๙๔ ผัง ที่ประกาศใช้เป็นกฎกระทรวงและยังมีผลบังคับใช้ทั่วประเทศให้เป็นระบบสารสนเทศภูมิศาสตร์ (GIS) เป็นการเพิ่มขีดความสามารถให้บริการข้อมูลดิจิทัลตอบสนองกับรูปแบบการใช้ชีวิตและการทำงานในยุค Thailand 4.0



๔) พัฒนาระบบงานบริการลูกค้าเพื่อรองรับรัฐบาลดิจิทัล (๑) Digital Payment รับและจ่ายเงินแบบอิเล็กทรอนิกส์ (MEA Digital Payment) โดยไม่ใช้เงินสด จำนวน ๔ ระบบ ได้แก่ ระบบรับชำระค่าไฟฟ้าและค่าบริการขอใช้ไฟฟ้า ระบบคืนเงินผ่านธนาคารกรุงไทย ระบบการโอนเงินรับชำระค่าขายแบบประกวดราคา และระบบการโอนเงินจ่าย Prompt Pay หรือเข้าบัญชีธนาคาร (๒) Smart Service ลดขั้นตอนและระยะเวลาในการขอใช้ไฟฟ้า ผ่าน Internet และ Mobile Application ได้ทุกที่ทุกเวลา และ (๓) APP Mobile บริการชำระเงินค่าใช้น้ำประปาด้วยระบบ QR Code และขอติดตั้งน้ำประปาใหม่ผ่านระบบ Internet และ APP Mobile





๔.๒ การดำเนินการตามรายงาน การจัดลำดับความยาก – ง่าย ในการประกอบธุรกิจ (Doing Business) ตามข้อเสนอแนะของธนาคารโลก

ธนาคารโลก
ได้จัดอันดับ
ความยาก – ง่าย
ในการประกอบธุรกิจ
ให้ประเทศไทยดีขึ้น
๒๐
อันดับ

ผลการจัดอันดับความยาก – ง่ายในการประกอบธุรกิจ (Doing Business) ปี พ.ศ. ๒๕๖๑ ธนาคารโลกได้จัดอันดับให้ประเทศไทยดีขึ้นจากปีที่ผ่านมา ๒๐ อันดับ โดยในส่วนของกระทรวงมหาดไทยได้ดำเนินการปรับปรุงการให้บริการเพื่อเพิ่มขีดความสามารถในการประกอบธุรกิจและการแข่งขันของประเทศ ประกอบด้วย

๑) ด้านการขออนุญาตก่อสร้าง ลดระยะเวลาในการขอใช้อาคารขนาดเล็กจาก ๓๐ วัน เหลือ ๑๕ วัน แก่ระเบียบกรุงเทพมหานครที่เกี่ยวข้องกับการควบคุมการก่อสร้างอาคาร ลดจำนวนการตรวจสอบจากเดิมเฉลี่ย ๗ ครั้ง เหลือ ๔ ครั้ง แก้ไขกฎกระทรวงเพื่อให้สามารถยื่นเอกสารประกอบ

คำขออนุญาตก่อสร้างด้วยวิธีการทางอิเล็กทรอนิกส์ได้ ๒) ด้านการขอใช้ไฟฟ้า ลดระยะเวลา และขั้นตอนการขอใช้ไฟฟ้าผ่านระบบออนไลน์จาก ๓๗ วัน เหลือ ๑๗ วัน และจาก ๕ ขั้นตอน เหลือ ๓ ขั้นตอน และ ๓) ด้านการจดทะเบียนทรัพย์สิน พัฒนา APP “LandsMaps” ตรวจสอบแปลงที่ดิน จัดเก็บข้อมูลที่ดินทางอิเล็กทรอนิกส์ ให้บริการตรวจสอบข้อมูลออนไลน์ได้ เชื่อมโยงข้อมูลนิติบุคคลกับกรมพัฒนาธุรกิจการค้าเพื่อลดการใช้เอกสารในการทำธุรกรรม

๔.๓ เพิ่มช่องทางการเข้าถึงบริการภาครัฐ และปรับปรุงการอำนวยความสะดวกเป็นธรรมโดยเพิ่มบทบาท การแก้ไขปัญหาแทนการส่งต่อปัญหา

๑) การขับเคลื่อนภารกิจของศูนย์ดำรงธรรมทั่วประเทศ

(๑) ศูนย์ดำรงธรรมจังหวัด/อำเภอ มีเรื่องที่ประชาชนเข้ารับบริการ จำนวน ๓,๒๖๗,๕๑๐ เรื่อง ดำเนินการแล้วเสร็จ จำนวน ๓,๒๑๑,๓๐๙ เรื่อง คิดเป็น ร้อยละ ๙๘.๒๘

(๒) ศูนย์ดำรงธรรมกรมที่ดิน มีเรื่องที่ประชาชนเข้ารับบริการ จำนวน ๕๘,๔๓๐ เรื่อง ดำเนินการแล้วเสร็จ จำนวน ๕๗,๘๕๒ เรื่อง คิดเป็นร้อยละ ๙๘.๙๙



๒) ให้ความช่วยเหลือเกษตรกร (การลดและควบคุมค่าเช่านา)

(๑) สำรวจข้อมูลการเช่านาพบมีจำนวนผู้เช่านา ๔๑๓,๑๑๗ ราย จำนวนพื้นที่ ๗,๑๙๐,๗๔๗ ไร่

(๒) ควบคุมค่าเช่านา จำนวน ๖๙ จังหวัด และกรุงเทพมหานคร จำนวนผู้เช่านา ๓๖๘,๖๔๗ ราย จำนวนพื้นที่ ๖,๐๗๗,๒๒๒ ไร่

(๓) สามารถลดค่าเช่านาในพื้นที่ ๓๑ จังหวัด จำนวนผู้เช่านา ๓๖,๐๕๒ ราย เจริญลดค่าเช่านา ๓๖๑,๔๒๘ ไร่ คิดเป็นเงินที่เจริญลดได้ จำนวน ๒๓.๕๓ ล้านบาท

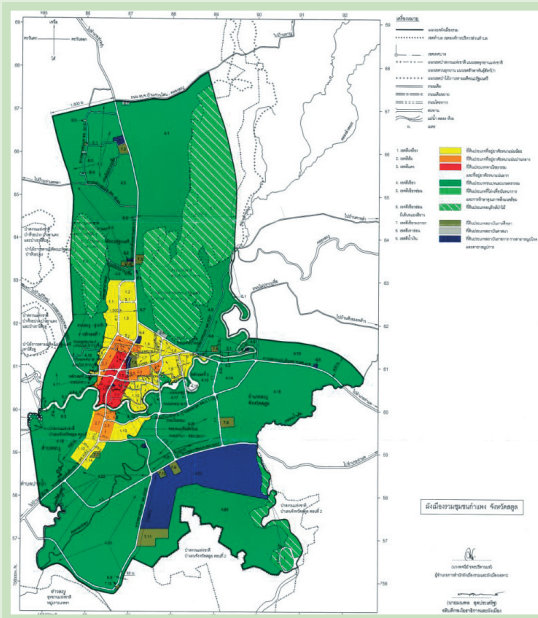
๓) ดำเนินการด้านการปฏิรูปประเทศในส่วนที่เกี่ยวข้องกับกระทรวงมหาดไทย

ปรับปรุงกฎหมายและกระบวนการยุติธรรมในส่วนที่เกี่ยวข้อง จำนวน ๒๑ ฉบับ ให้เป็นไปตามรัฐธรรมนูญแห่งราชอาณาจักรไทยฉบับใหม่



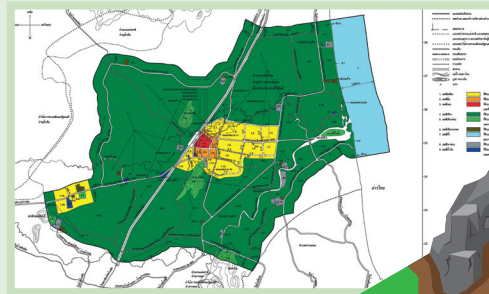
การพัฒนาภูมิภาค เมือง และพื้นที่เศรษฐกิจ

๕.๑ พัฒนาผังเมืองที่มีประสิทธิภาพโดยอาศัยการมีส่วนร่วมของทุกภาคส่วน



การวางผังเมืองมีความสำคัญต่อการพัฒนาเชิงพื้นที่ของประเทศ ด้านการใช้ที่ดินให้มีความเหมาะสม เพื่อให้เกิดการพัฒนาที่สมดุลและยั่งยืน มีระบบโครงสร้างพื้นฐานที่มีประสิทธิภาพเพื่อมุ่งไปสู่การพัฒนาเมืองให้น่าอยู่ โดยการวางและจัดทำผังเมืองให้ครอบคลุมทั้งประเทศ ดังนี้

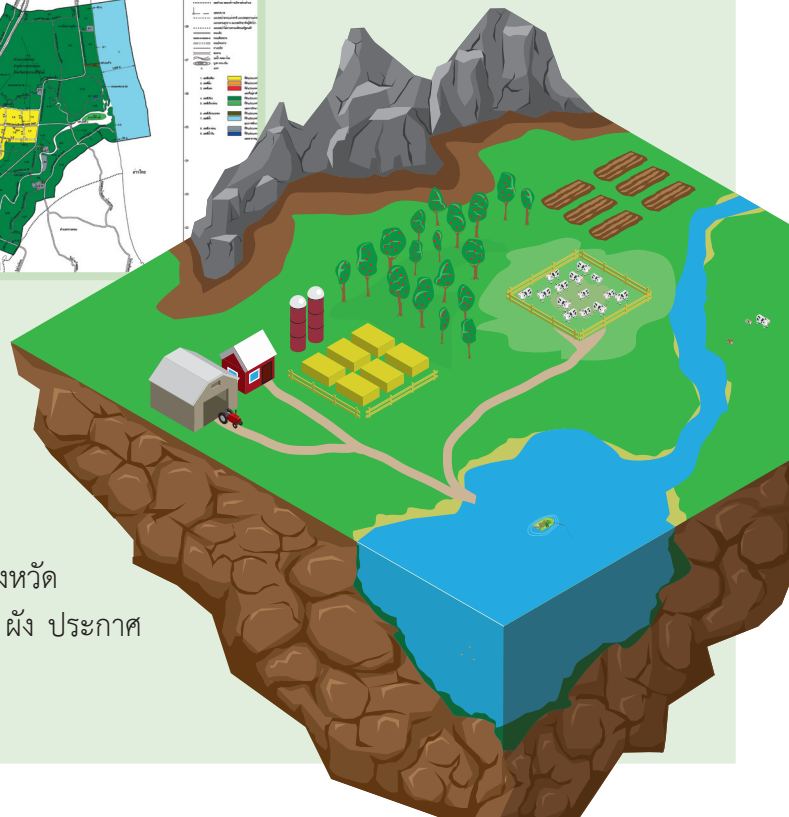
๑) ผังประเทศ กำหนดนโยบายการใช้ประโยชน์ที่ดิน การพัฒนาเมืองและชนบท การพัฒนาพื้นที่เศรษฐกิจ การพัฒนาโครงสร้างพื้นฐานหลักของประเทศ และการอนุรักษ์ทรัพยากรธรรมชาติอย่างยั่งยืน



๒) ผังภาค ๖ ภาค กำหนดการใช้พื้นที่ของแต่ละภาค ทั้ง ๖ ภาค จัดระบบชุมชน การใช้ประโยชน์ที่ดิน กิจกรรมทางเศรษฐกิจ โครงสร้างพื้นฐานให้มีความเชื่อมโยงกันอย่างเป็นระบบ เริ่มดำเนินการแล้ว
๓ ภาค คือ ผังภาคกรุงเทพมหานครและปริมณฑล ผังภาคกลาง และ ผังภาคตะวันออก

๓) ผังเมืองรวมจังหวัด ๗๓ จังหวัด มีการปรับปรุงผังแล้ว ๗๑ จังหวัด

๔) ผังเมืองรวมเมือง/ชุมชน จัดทำผังแล้วทั้งสิ้น จำนวน ๕๐๗ ผัง ประกาศใช้บังคับแล้ว ๒๓๖ ผัง





๕.๒ พัฒนาโครงสร้างพื้นฐาน รองรับการพัฒนาของภูมิภาคและเมือง

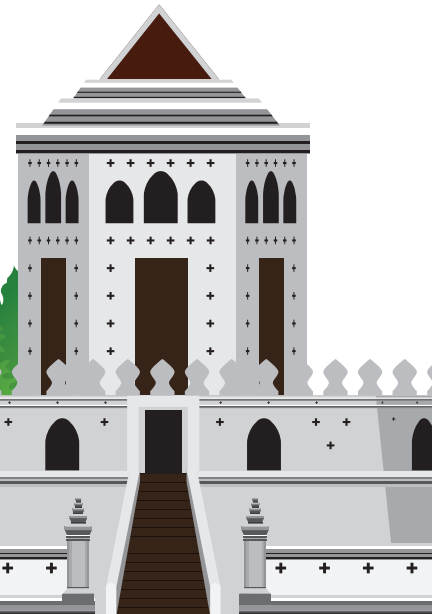
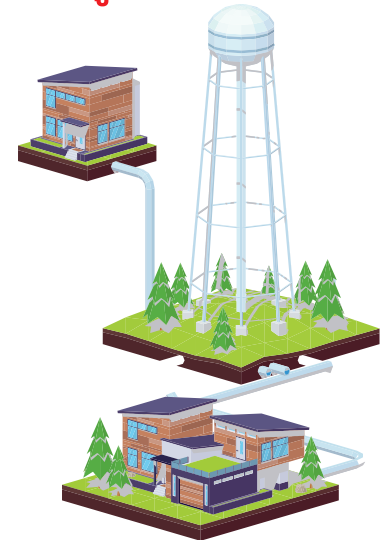
๑) เปลี่ยนสายอากาศเป็นสายไฟฟ้าใต้ดิน รวม ๗ เส้นทางหลัก ได้แก่ ถนนสีลม ปทุมวัน จิตรลดา พหลโยธิน พญาไท สุขุมวิท และราชวิถี ระยะทางรวมทั้งสิ้น ๔๓.๕ กิโลเมตร

๒) ขยายเขตไฟฟ้าให้บ้านเรือนราษฎรรายใหม่ เพื่อพัฒนาคุณภาพชีวิต ลดความเหลื่อมล้ำให้ราษฎรมีไฟฟ้าใช้อย่างทั่วถึง จำนวน ๕,๑๖๔ ครัวเรือน

๓) พัฒนาระบบประปาในส่วนภูมิภาค ปรับปรุงระบบประปาและขยายพื้นที่ให้บริการ ประชาชนได้รับบริการน้ำประปาที่ได้มาตรฐานอย่างเพียงพอและทั่วถึง รวม ๓๑๕ โครงการ

๔) พัฒนาริมฝั่งแม่น้ำเจ้าพระยา เพิ่มศักยภาพบริเวณริมฝั่งแม่น้ำเจ้าพระยาให้มีทัศนียภาพที่สวยงาม เพื่อเป็นสถานที่ท่องเที่ยวพักผ่อนหย่อนใจ และเป็นเส้นทางเชื่อมต่อการเดินทาง ทางบก และทางน้ำจากสะพานพระราม ๗ ถึงสะพานสมเด็จพระปิ่นเกล้า ได้ออกแบบรูปแบบโครงการพัฒนาริมฝั่งแม่น้ำเจ้าพระยาช่วงที่ ๑ - ๔ แล้วเสร็จ และรื้อย้ายบ้านเรือนแล้ว จำนวน ๑๕๖ หลังคาเรือน

๕) ปรับปรุงภูมิทัศน์บริเวณป้อมมหากาฬ เพื่อเป็นสถานที่พักผ่อนหย่อนใจ ศึกษาหาความรู้ทางประวัติศาสตร์และเป็นแหล่งท่องเที่ยวที่เป็นเอกลักษณ์ของกรุงรัตนโกสินทร์ โดยดำเนินการรื้อย้ายโรงเรือนสิ่งปลูกสร้างทั้งหมดออกจากพื้นที่เรียบร้อยแล้ว และได้ปรับปรุงพื้นที่ติดตั้งไฟฟ้าแสงสว่างรวมทั้งดูแลรักษาความปลอดภัยผู้มาใช้สวนสาธารณะ



๕.๓ พัฒนาเมือง โครงสร้างพื้นฐาน และสภาพแวดล้อม เพื่อเพิ่มศักยภาพการพัฒนาเศรษฐกิจของพื้นที่เฉพาะในรูปแบบต่าง ๆ



- ๑) สนับสนุนการดำเนินงานเขตพัฒนาเศรษฐกิจพิเศษระยะที่ ๑ และ ๒
 - (๑) จัดหาที่ดินในเขตพัฒนาเศรษฐกิจพิเศษ ใน ๘ จังหวัด รวม ๑๓ แปลง
 - (๒) วางและปรับปรุงผังเมืองรวมจังหวัด ผังเมืองรวมเมือง และผังเมืองรวมชุมชน เพื่อรองรับการพัฒนาในเขตพัฒนาเศรษฐกิจพิเศษ
 - (๓) จัดตั้งศูนย์บริการเบ็ดเสร็จด้านการลงทุน (One Stop Service : OSS) ณ ศูนย์ดำรงธรรมจังหวัดทั่วประเทศ
 - (๔) สนับสนุนโครงสร้างพื้นฐาน สาธารณูปโภคพื้นฐาน ระยะที่ ๑ และ ๒ รวม ๑๐ พื้นที่

๒) พัฒนาพื้นที่ตามแนวระเบียงเศรษฐกิจภาคตะวันออก (Eastern Economic Corridor Development : EEC) (จังหวัดฉะเชิงเทรา ชลบุรี และระยอง) เพื่อยกระดับพื้นที่เป็นเขตเศรษฐกิจพิเศษชั้นนำของเอเชีย และอำนวยความสะดวกแก่นักลงทุน

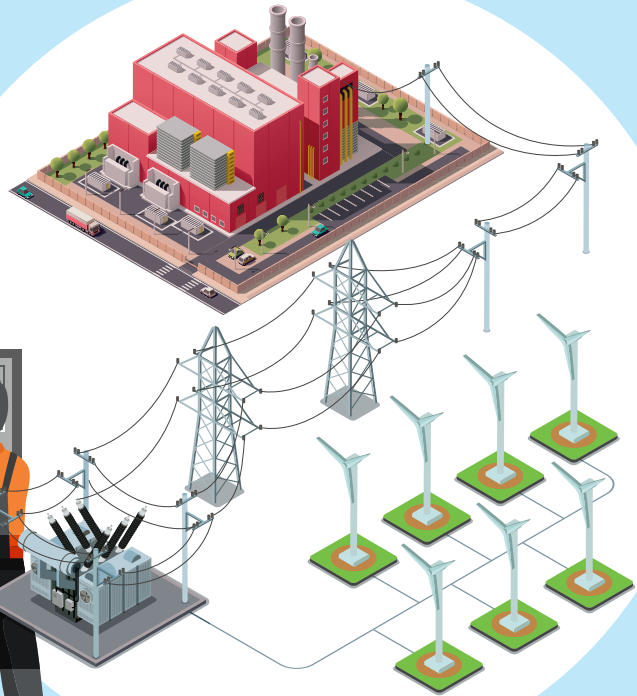
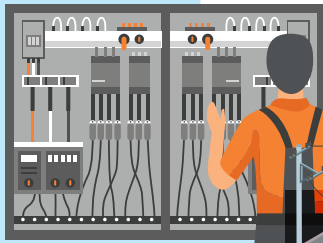
(๑) วางผังพัฒนาพื้นที่เศรษฐกิจกลุ่มจังหวัดฉะเชิงเทรา ชลบุรี และระยอง ให้สอดคล้องกับเป้าหมายการพัฒนา EEC โดยการวางผังเมืองรวมจังหวัด ผังเมืองรวมเมือง เพื่อส่งเสริมและควบคุมการใช้ประโยชน์ที่ดิน



(๒) ประกาศพระราชบัญญัติระเบียบเศรษฐกิจภาคตะวันออก
ในราชกิจจานุเบกษาแล้ว เมื่อวันที่ ๑๔ พฤษภาคม ๒๕๖๑
โดยมีบทบัญญัติทั้งสิ้น ๗๓ มาตรา

(๓) จัดทำโครงการพัฒนาระบบสายส่งและสถานีไฟฟ้า
เพื่อเพิ่มประสิทธิภาพในการจ่ายกระแสไฟฟ้าในพื้นที่ จำนวน
๑๑ โครงการ

(๔) จัดทำโครงการก่อสร้างปรับปรุงขยายระบบประปา
จำนวน ๕ โครงการ



รายงานผลการดำเนินงานของกระทรวงมหาดไทย ประจำปีงบประมาณ พ.ศ. ๒๕๖๑ (ตุลาคม ๒๕๖๐ – มิถุนายน ๒๕๖๑)

คณะที่ปรึกษา

นายฉัตรชัย พรหมเลิศ	ปลัดกระทรวงมหาดไทย
นายนิสิต จันทน์สมวงศ์	รองปลัดกระทรวงมหาดไทย
นายปวิณ ชำนิประศาสน์	รองปลัดกระทรวงมหาดไทย
นายประยูร รัตนเสนีย์	รองปลัดกระทรวงมหาดไทย
นายบุญธรรม เลิศสุขีเกษม	รองปลัดกระทรวงมหาดไทย

ขอขอบคุณส่วนราชการระดับกรม หน่วยงานรัฐวิสาหกิจ
ในสังกัดกระทรวงมหาดไทย กรุงเทพมหานคร เมืองพัทยา
และกองสารนิเทศ สำนักงานปลัดกระทรวงมหาดไทย
ที่สนับสนุนข้อมูลและรูปภาพประกอบการจัดทำรายงาน
ในครั้งนี้

คณะผู้จัดทำ

นายทรงกลด สว่างวงศ์	รองผู้ว่าราชการจังหวัดปัตตานี ช่วยราชการ สำนักงานปลัดกระทรวงมหาดไทย
นายชานน วาลิศศิริ	ผู้อำนวยการสำนักนโยบายและแผน สำนักงานปลัดกระทรวงมหาดไทย
นางณัฐธยาน์ บัวชุม	ผู้เชี่ยวชาญเฉพาะด้านนโยบาย และยุทธศาสตร์ สำนักนโยบายและแผน สำนักงานปลัดกระทรวงมหาดไทย
นางสาวสุขใจ กาญจนพิบูลย์	ผู้อำนวยการกลุ่มงานติดตาม และประเมินผล สำนักนโยบายและแผน สำนักงานปลัดกระทรวงมหาดไทย
ข้าราชการและเจ้าหน้าที่กลุ่มงานติดตามและประเมินผล สำนักนโยบายและแผน สำนักงานปลัดกระทรวงมหาดไทย	



กระทรวงมหาดไทย

กลุ่มงานติดตามและประเมินผล สำนักนโยบายและแผน สำนักงานปลัดกระทรวงมหาดไทย

ถนนอิษฎางค์ แขวงราชบพิธ เขตพระนคร กรุงเทพมหานคร ๑๐๒๐๐

โทรศัพท์ : ๐ - ๒๒๒๓ - ๕๒๔๗ www.ppb.moi.go.th