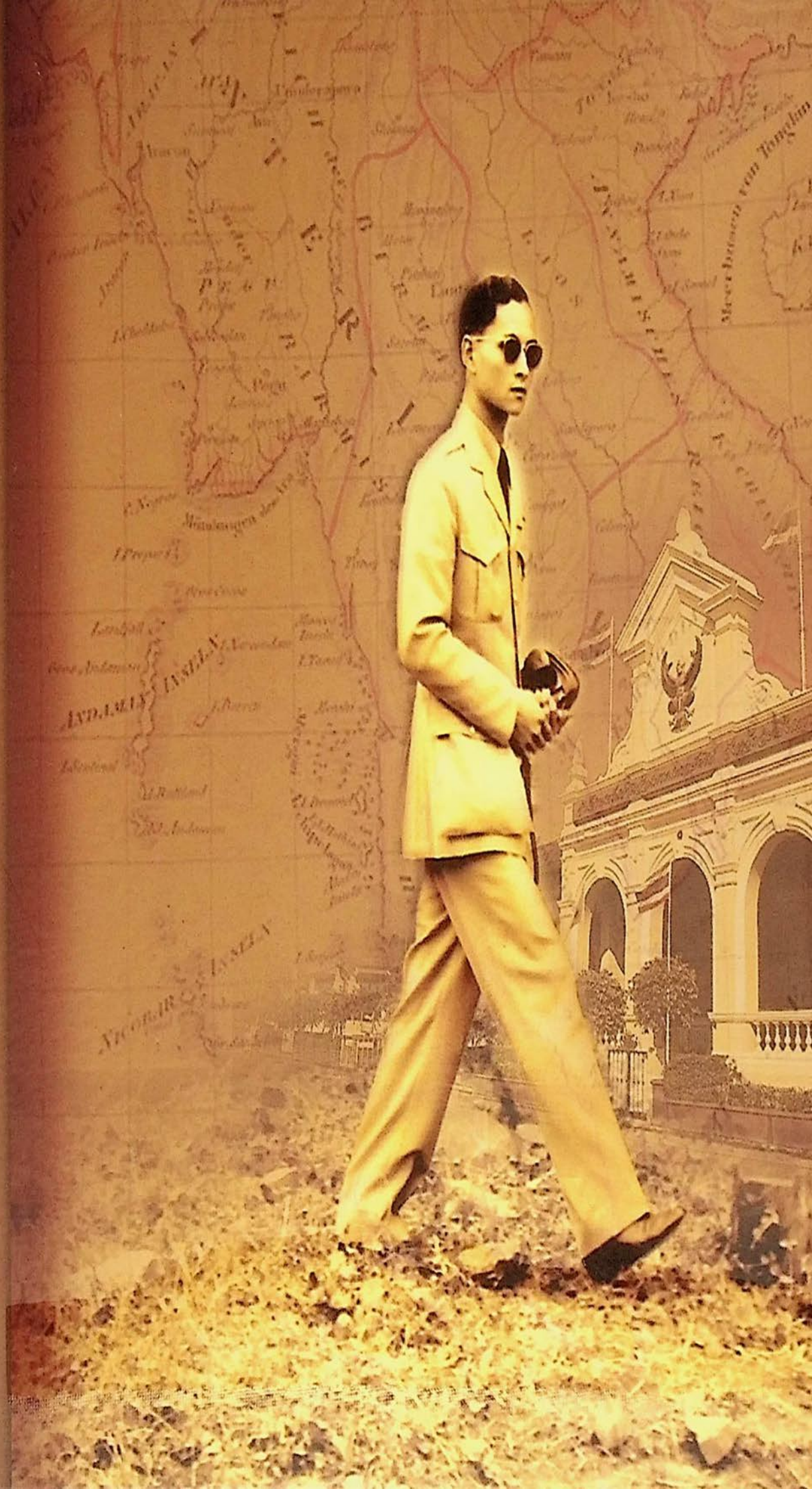


มหาตมา... รายพระบาทสมเด็จพระเจ้าอยู่หัว



มหาชาติไทย...
ไตรรอยพระบาทที่ยาตรา



มหาดไทย...ไต้รอยพระบาทที่ยาตรา

พิมพ์ครั้งที่ ๒ พุทธศักราช ๒๕๖๐
จำนวนพิมพ์ ๒,๐๐๐ เล่ม
จัดพิมพ์เผยแพร่ สำนักงานจังหวัดสมุทรสาคร
 สำนักงานปลัดกระทรวงมหาดไทย
 กระทรวงมหาดไทย

พิมพ์ที่ โรงพิมพ์ชุมนุมสหกรณ์การเกษตรแห่งประเทศไทย จำกัด
๗๘ ถนนงามวงศ์วาน แขวงลาดยาว เขตจตุจักร กรุงเทพมหานคร ๑๐๘๐๐
โทร. ๐ ๒๕๖๑ ๔๕๖๗ โทรสาร ๐ ๒๕๗๕ ๕๑๐๑

คำนำ

นับตั้งแต่พระบาทสมเด็จพระเจ้าอยู่หัวภูมิพลอดุลยเดช เสด็จขึ้นครองราชย์เมื่อวันที่ ๙ มิถุนายน พุทธศักราช ๒๔๘๙ พระราชกรณียกิจที่สำคัญที่พสกนิกรชาวไทยได้รับทราบ และพบเห็นอย่างคอบเนื่อง คือ การเสด็จพระราชดำเนินพร้อมด้วย สมเด็จพระนางเจ้าสิริกิติ์ พระบรมราชินีนาถ และพระบรมวงศานุวงศ์ ทรงเยี่ยมราษฎรในพื้นที่จังหวัดต่าง ๆ ยิ่งความปลามปลื้ม แก่เหล่าพสกนิกรซึ่งได้เข้าเฝ้า ฯ รับเสด็จอย่างหาที่สุกมิได้ รวมทั้งยังเป็นการสร้างขวัญและกำลังใจให้แก่ข้าราชการในส่วนภูมิภาค โดยเฉพาะข้าราชการในสังกัดกระทรวงมหาดไทย ที่ได้ทุ่มเทสรรพกำลังในการปฏิบัติภารกิจสนองพระราชกรณียกิจของพระองค์ท่าน

เพื่อเป็นการแสดงความจงรักภักดีต่อสถาบันพระมหากษัตริย์ที่มีคุณูปการอันยิ่งใหญ่ต่อประชาชนชาวไทยอย่างหาที่สุดมิได้ กระทรวงมหาดไทย จึงได้จัดทำหนังสือ “มหาดไทย...ไต่รอยพระบาทที่ยาตรา” โดยรวบรวมพระราชกรณียกิจของ พระบาทสมเด็จพระเจ้าอยู่หัว และสมเด็จพระนางเจ้า ฯ พระบรมราชินีนาถ พร้อมทั้งพระบรมวงศานุวงศ์ ที่เสด็จพระราชดำเนิน ไปยังจังหวัดต่าง ๆ และทรงประทับ ณ ศาลากลางจังหวัด จวนผู้ว่าราชการจังหวัด และที่ว่าการอำเภอในช่วงเวลาที่ผ่านมา ซึ่งได้สืบค้นจากสำนักพระราชวัง สำนักราชเลขาธิการ หอจดหมายเหตุแห่งชาติ และจากบันทึกเหตุการณ์สำคัญทางประวัติศาสตร์ ของจังหวัดต่าง ๆ โดยประมวลเหตุการณ์สำคัญเหล่านั้นมาจัดพิมพ์เพื่อเผยแพร่แก่หน่วยงานต่าง ๆ และสาธารณชนทั่วไป ได้ใช้ศึกษา ค้นคว้า อ้างอิงและเป็นเอกสารอนุสรณ์ทางประวัติศาสตร์ รวมทั้งเป็นสิ่งน้อมนําให้รำลึกในพระมหากรุณาธิคุณ ของพระบาทสมเด็จพระเจ้าอยู่หัว และสมเด็จพระนางเจ้า ฯ พระบรมราชินีนาถ สืบไป

การจัดทำหนังสือ “มหาดไทย...ไต่รอยพระบาทที่ยาตรา” ในครั้งนี้ กระทรวงมหาดไทย ขอขอบคุณในความอนุเคราะห์ อย่างดียิ่งจากสำนักพระราชวัง สำนักราชเลขาธิการ หอจดหมายเหตุแห่งชาติ และจังหวัดต่าง ๆ จึงทำให้การจัดทำหนังสือเล่มนี้ สำเร็จลุล่วงไปด้วยดี

กระทรวงมหาดไทย

กรกฎาคม ๒๕๕๖

สารบัญ

หน้า

คำนำ

สารบัญ

รอยพระบาทที่ยาตรา...พุทธศักราช ๒๔๘๕ ถึง ๒๔๘๕

๑. เสด็จ ฯ ศาลากลางจังหวัดปทุมธานี และที่ว่าการอำเภอเมืองนนทบุรี	๗
๒. เสด็จ ฯ ที่ว่าการอำเภอบ้านโป่ง จังหวัดราชบุรี	๘
๓. เสด็จ ฯ จวนผู้ว่าราชการจังหวัดสุพรรณบุรี	๑๐
๔. เสด็จ ฯ ศาลากลางจังหวัดอ่างทอง และจวนผู้ว่าราชการจังหวัดอ่างทอง	๑๒
๕. เสด็จ ฯ ที่ว่าการอำเภอพิมาย จังหวัดนครราชสีมา	๑๔
๖. เสด็จ ฯ ที่ว่าการอำเภอจตุรัส และศาลากลางจังหวัดชัยภูมิ	๑๖
๗. เสด็จ ฯ ศาลากลางจังหวัดขอนแก่น	๒๐
๘. เสด็จ ฯ ศาลากลางจังหวัดเลย	๒๒
๙. เสด็จ ฯ ที่ว่าการอำเภอบ้านนา และศาลากลางจังหวัดหนองคาย	๒๔
๑๐. เสด็จ ฯ อำเภอสว่างแดนดิน และอำเภอพรรณานิคม จังหวัดสกลนคร	๒๖
๑๑. เสด็จ ฯ ศาลากลางจังหวัดสกลนคร และจวนผู้ว่าราชการจังหวัดนครพนม	๒๘
๑๒. เสด็จ ฯ จวนผู้ว่าราชการจังหวัดมหาสารคาม และศาลากลางจังหวัดมหาสารคาม	๓๐
๑๓. เสด็จ ฯ ที่ว่าการอำเภอไชยเสนา จังหวัดอุบลราชธานี (ปัจจุบันจังหวัดยโสธร)	๓๒
๑๔. เสด็จ ฯ ศาลากลางจังหวัดร้อยเอ็ด	๓๔
๑๕. เสด็จ ฯ ศาลากลางจังหวัดศรีสะเกษ	๓๖
๑๖. เสด็จ ฯ ศาลากลางจังหวัดสุรินทร์	๓๘
๑๗. เสด็จ ฯ ศาลากลางจังหวัดบุรีรัมย์	๔๐
๑๘. เสด็จ ฯ ที่ว่าการอำเภอเมืองอุบลราชธานี และศาลากลางจังหวัดอุบลราชธานี	๔๒
๑๙. เสด็จ ฯ หอประชุมอำเภอมหาสารคาม จังหวัดพระนครศรีอยุธยา	๔๔

รอยพระบาทที่ยาตรา...พุทธศักราช ๒๕๐๑ ถึง ๒๕๑๐

	หน้า
๒๐. เสด็จ ๑ ศาลากลางจังหวัดพิษณุโลก และที่ว่าการอำเภอวังทอง จังหวัดพิษณุโลก	๕๓
๒๑. เสด็จ ๑ อำเภอสวรรคโลก อำเภอศรีสัชนาลัย และศาลากลางจังหวัดสุโขทัย	๕๔
๒๒. เสด็จ ๑ ที่ว่าการอำเภอฝาง จังหวัดเชียงใหม่	๕๐
๒๓. เสด็จ ๑ ที่ว่าการอำเภองาว จังหวัดลำปาง	๕๒
๒๔. เสด็จ ๑ ที่ว่าการอำเภอร่องขวาง จังหวัดแพร่ และจวนผู้ว่าราชการจังหวัดแพร่	๕๕
๒๕. เสด็จ ๑ ที่ว่าการอำเภอสูงเม่น จังหวัดแพร่ และศาลากลางจังหวัดอุตรดิตถ์	๕๖
๒๖. เสด็จ ๑ จวนผู้ว่าราชการจังหวัดชุมพร	๕๘
๒๗. เสด็จ ๑ ศาลากลางจังหวัดชุมพร และที่ว่าการอำเภอกระบี่ จังหวัดระนอง	๖๐
๒๘. เสด็จ ๑ ศาลากลางจังหวัดภูเก็ต	๖๒
๒๙. เสด็จ ๑ ศาลากลางจังหวัดพังงา และที่ว่าการอำเภอทับปุด จังหวัดพังงา	๖๔
๓๐. เสด็จ ๑ ศาลากลางจังหวัดกระบี่ และที่ว่าการอำเภอคลองท่อม จังหวัดกระบี่	๖๕
๓๑. เสด็จ ๑ ศาลากลางจังหวัดนครศรีธรรมราช	๖๗
๓๒. เสด็จ ๑ ที่ว่าการอำเภอห้วยยอด และศาลากลางจังหวัดตรัง	๖๘
๓๓. เสด็จ ๑ ศาลากลางจังหวัดพัทลุง	๖๙
๓๔. เสด็จ ๑ ศาลากลางจังหวัดสงขลา	๗๐
๓๕. เสด็จ ๑ ศาลากลางจังหวัดยะลา	๗๑
๓๖. เสด็จ ๑ ศาลากลางจังหวัดสุราษฎร์ธานี	๗๒
๓๗. เสด็จ ๑ ศาลากลางจังหวัดนครศรีธรรมราช	๗๓
๓๘. เสด็จ ๑ ศาลากลางจังหวัดกำแพงเพชร	๗๔
๓๙. เสด็จ ๑ จังหวัดอุตรธานี	๗๕

รอยพระบาทที่ยาตรา...พุทธศักราช ๒๕๑๑ ถึง ๒๕๔๗

๔๐. เสด็จ ฯ จังหวัดแม่ฮ่องสอน	๕๐
๔๑. เสด็จ ฯ ศาลากลางจังหวัดยะลา	๕๒
๔๒. เสด็จ ฯ ศาลากลางจังหวัดภูเก็ต	๕๔
๔๓. เสด็จ ฯ ศาลากลางจังหวัดชลบุรี	๕๖
๔๔. เสด็จ ฯ ที่ว่าการอำเภอท่าสองยาง จังหวัดตาก	๕๘
๔๕. เสด็จ ฯ จังหวัดฉะเชิงเทรา	๑๐๐
๔๖. เสด็จ ฯ ศาลากลางจังหวัดอุทัยธานี	๑๐๒
๔๗. เสด็จ ฯ ศาลากลางจังหวัดสมุทรสาคร	๑๐๔
๔๘. เสด็จ ฯ ศาลากลางจังหวัดสกลนคร	๑๐๖
๔๙. เสด็จ ฯ จวนผู้ว่าราชการจังหวัดนครราชสีมา	๑๐๘
๕๐. เสด็จ ฯ ที่ว่าการอำเภอสายบุรี จังหวัดปัตตานี	๑๑๐
๕๑. เสด็จ ฯ ศาลากลางจังหวัดพัทลุง	๑๑๒
๕๒. เสด็จ ฯ อำเภอเมืองกำแพงเพชร จังหวัดกำแพงเพชร	๑๑๔
๕๓. เสด็จ ฯ จวนผู้ว่าราชการจังหวัดเพชรบุรี	๑๑๖
บรรณานุกรม	๑๑๘
คณะผู้จัดทำ	๑๒๐

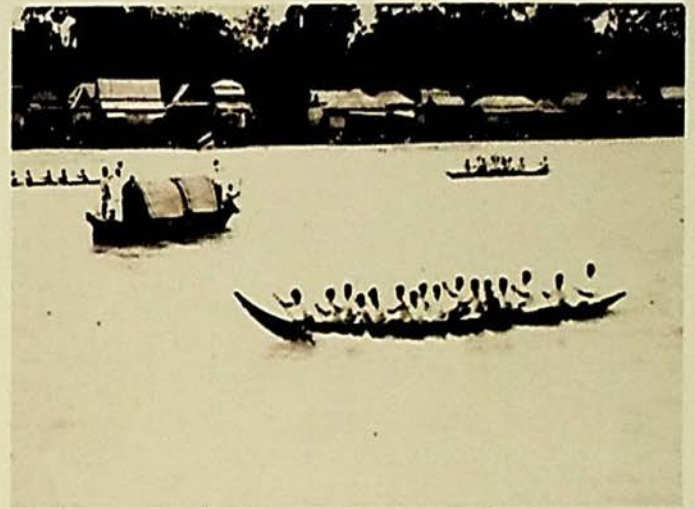
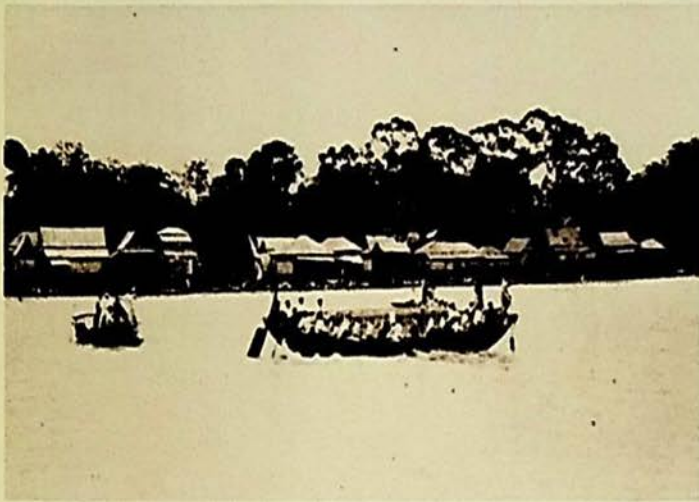
รอยพระบาทที่ยาตรา...

พุทธศักราช ๒๕๘๙ ถึง ๒๕๙๙



SOCIALIST REPUBLIC
OF VIETNAM





วันพุธที่ ๔ พฤษภาคม พุทธศักราช ๒๔๘๕

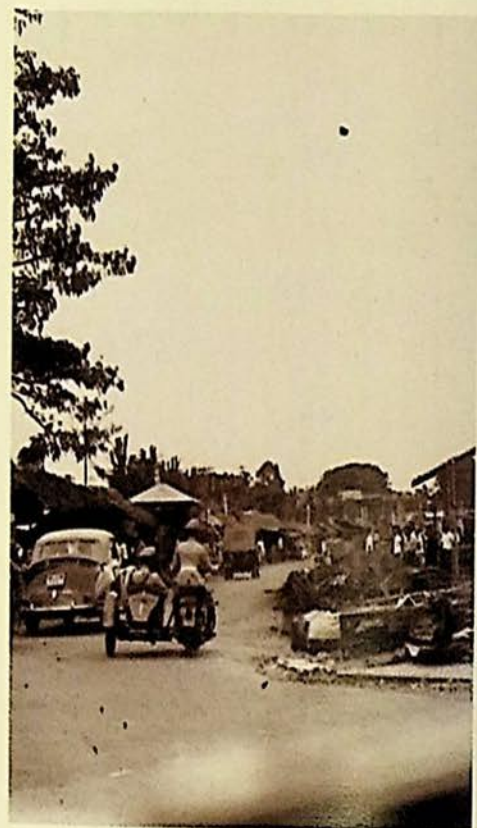
พระบาทสมเด็จพระเจ้าอยู่หัว เมื่อครั้งดำรงพระราชอิสริยยศ สมเด็จพระเจ้าน้องยาเธอ เจ้าฟ้าภูมิพลอดุลยเดช ได้โดยเสด็จพระราชดำเนิน พระบาทสมเด็จพระปรเมนทรมหาอานันทมหิดล พระอัฐมรามาธิบดินทร ประพาสจังหวัดนนทบุรี โดยรถยนต์พระที่นั่งไปประทับเรือพระที่นั่งที่ท่าวาสุกรี กระทบเรือออกไปยังจังหวัดปทุมธานี

เวลา ๑๐.๐๐ น. เรือพระที่นั่งเทียบท่าที่ประทับจังหวัดปทุมธานี ข้าหลวงประจำจังหวัดนำเสด็จ ฯ ไปยังศาลากลางจังหวัดปทุมธานี ข้าราชการ คณะสงฆ์ และราษฎรเฝ้าทูลละอองธุลีพระบาทรับเสด็จ ฯ แล่นำเสด็จ ฯ ผ่านชุมชนราษฎรอ้อมขึ้นประทับที่เดิม ทรงทอดพระเนตรการแข่งขันเรือ

เวลา ๑๒.๐๐ น. เสวยพระกระยาหารกลางวัน

เวลา ๑๓.๓๐ น. เสด็จ ฯ ประทับเรือพระที่นั่งลงมาอำเภopakเกร็ด จังหวัดนนทบุรี เรือพระที่นั่งเทียบท่าวัดปรมัยยิกาวาส ทรงนมัสการพระพุทธรูป จากนั้นเสด็จ ฯ ประทับเรือพระที่นั่งลงมาอำเภอเมืองนนทบุรี

เวลา ๑๖.๓๐ น. เรือพระที่นั่งเทียบหน้าท่าว่าการอำเภอเมืองนนทบุรี เสด็จ ฯ ขึ้นประทับบนที่ว่าการอำเภอเมืองนนทบุรี พระสงฆ์สวดชัยมงคลคาถา ข้าราชการ คหบดี พ่อค้า นักบวชศาสนาอิสลาม และราษฎรเฝ้าทูลละอองธุลีพระบาท และถวายของที่ระลึกแล้วเสด็จ ฯ กลับพระบรมมหาราชวัง





วันพฤหัสบดีที่ ๕ กันยายน พุทธศักราช ๒๔๘๗

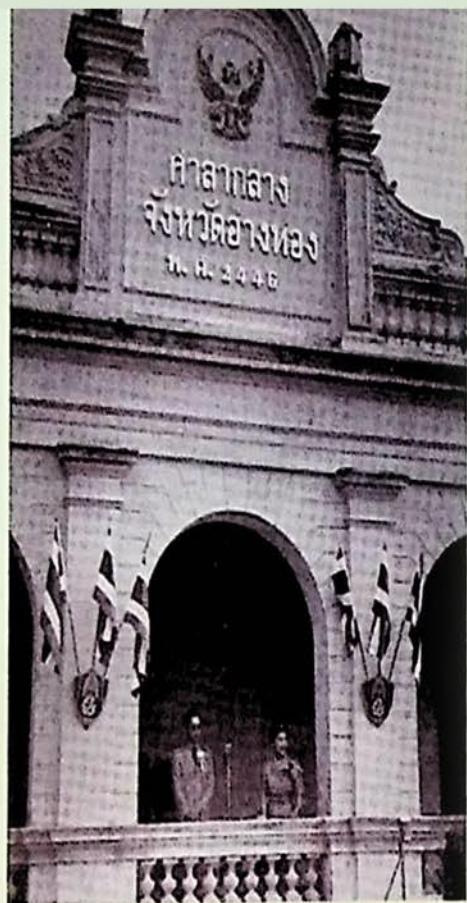
ตลาดบ้านโป่งเกิดอัคคีภัยครั้งใหญ่ ไฟได้ลุกลามอาคารบ้านเรือนของราษฎรอย่างรวดเร็วเป็นเวลาหลายชั่วโมง อาคารบ้านเรือนถูกไฟไหม้เสียหายเกือบทั้งตลาด ราษฎรหลายร้อยหลังคาเรือนไม่มีที่อยู่อาศัย เกิดความเดือดร้อนอย่างมหันต์ แก่ผู้ประสบภัยครั้งนั้น ความไต่ทรงทราบฝ่าละอองธุลีพระบาท พระบาทสมเด็จพระเจ้าอยู่หัว และสมเด็จพระนางเจ้า ฯ พระบรมราชินีนาถ ได้เสด็จพระราชดำเนิน โดยรถยนต์พระที่นั่งทอดพระเนตรสถานที่เกิดอัคคีภัยและทรงเยี่ยมราษฎร เมื่อวันที่ ๑๓ กันยายน พุทธศักราช ๒๔๘๗ ณ ที่ว่าการอำเภอบ้านโป่ง โดยมีผู้ว่าราชการจังหวัดราชบุรี (นายแมน อรจันทร์) และผู้ว่าราชการภาค (พระราชญาครภักษา) ในสมัยนั้น ไต่เต่าและกราบบังคมทูลถวายรายงานเหตุการณ์และการให้ความช่วยเหลือราษฎร พระบาทสมเด็จพระเจ้าอยู่หัว ได้มีพระราชกระแสรับสั่งให้ผู้ว่าราชการจังหวัดราชบุรีและผู้ว่าราชการภาคให้ความช่วยเหลือแก่ราษฎรเป็นกรณีพิเศษอย่างใกล้ชิด พร้อมทั้งไต่ทรงพระกรุณาโปรดเกล้า ฯ พระราชทานสิ่งของ เครื่องนุ่งห่มแก่ผู้ประสบอัคคีภัย ยังความปลอบปลื้มปีติในพระมหากรุณาธิคุณเป็นล้นพ้น





วันอังคารที่ ๒๐ กันยายน พุทธศักราช ๒๔๘๔

เวลา ๑๐.๕๗ น. พระบาทสมเด็จพระเจ้าอยู่หัว และสมเด็จพระนางเจ้า ฯ พระบรมราชินีนาถ เสด็จพระราชดำเนิน โดยรถยนต์พระที่นั่งจากจังหวัดนครปฐมถึงชุมรับเสด็จเข้าเขตจังหวัดสุพรรณบุรีที่อำเภออุทุมพรแล้วประทับในปะรำของ ผู้ว่าราชการจังหวัดสุพรรณบุรี (นายพินิต โปธิพันธุ์) กราบบังคมทูลในนามของข้าราชการและราษฎรจังหวัดสุพรรณบุรี แสดงความสำนึกในพระมหากรุณาธิคุณที่ได้เสด็จ ฯ มาทรงเยี่ยมเยียน หลังจากนั้นเสด็จ ฯ ไปยังวัดป่าเลไลยก์ ทรงนมัสการ พระประธาน หลวงพ่อโตวัดป่าเลไลยก์ และทรงชักผ้าหม่นถวายพระประธาน จากนั้นเสด็จ ฯ ไปเสวยพระกระยาหารกลางวัน ที่จวนผู้ว่าราชการจังหวัดสุพรรณบุรี และในบ่ายวันนั้นเสด็จ ฯ ตามลำน้ำสุพรรณ ทอดพระเนตรแผนงานจำลองโครงการชลประทาน ในจังหวัดสุพรรณบุรี เสด็จ ฯ ประทับแรมที่บริเวณเขตประตูน้ำชลมารค อำเภอสามชุก ทรงพักเสวยพระกระยาหารค่ำและประทับพักผ่อน พระราชอิริยาบถบนพระตำหนักแพทรงทอดพระเนตรการแสดงต่าง ๆ ที่จังหวัดสุพรรณบุรีจัดถวายหน้าพระที่นั่ง





วันอังคารที่ ๒๗ กันยายน พุทธศักราช ๒๕๑๔

เวลา ๐๘.๐๐ น. พระบาทสมเด็จพระเจ้าอยู่หัว และสมเด็จพระนางเจ้า ฯ พระบรมราชินีนาถ เสด็จพระราชดำเนิน โดยรถยนต์พระที่นั่งจากพระที่นั่งอัมพรสถาน พระราชวังดุสิต ไปยังสนามบินคอนเมืองแล้ว ประทับเครื่องบินพระที่นั่ง เสด็จพระราชดำเนินไปยังอำเภอตากลี จังหวัดนครสวรรค์ ต่อจากนั้นเสด็จ ฯ โดยรถยนต์พระที่นั่งไปทรงเยี่ยมราษฎรในจังหวัด ชัยนาท สิงห์บุรี อ่างทอง และพระนครศรีอยุธยา

วันพุธที่ ๒๘ กันยายน พุทธศักราช ๒๕๑๔

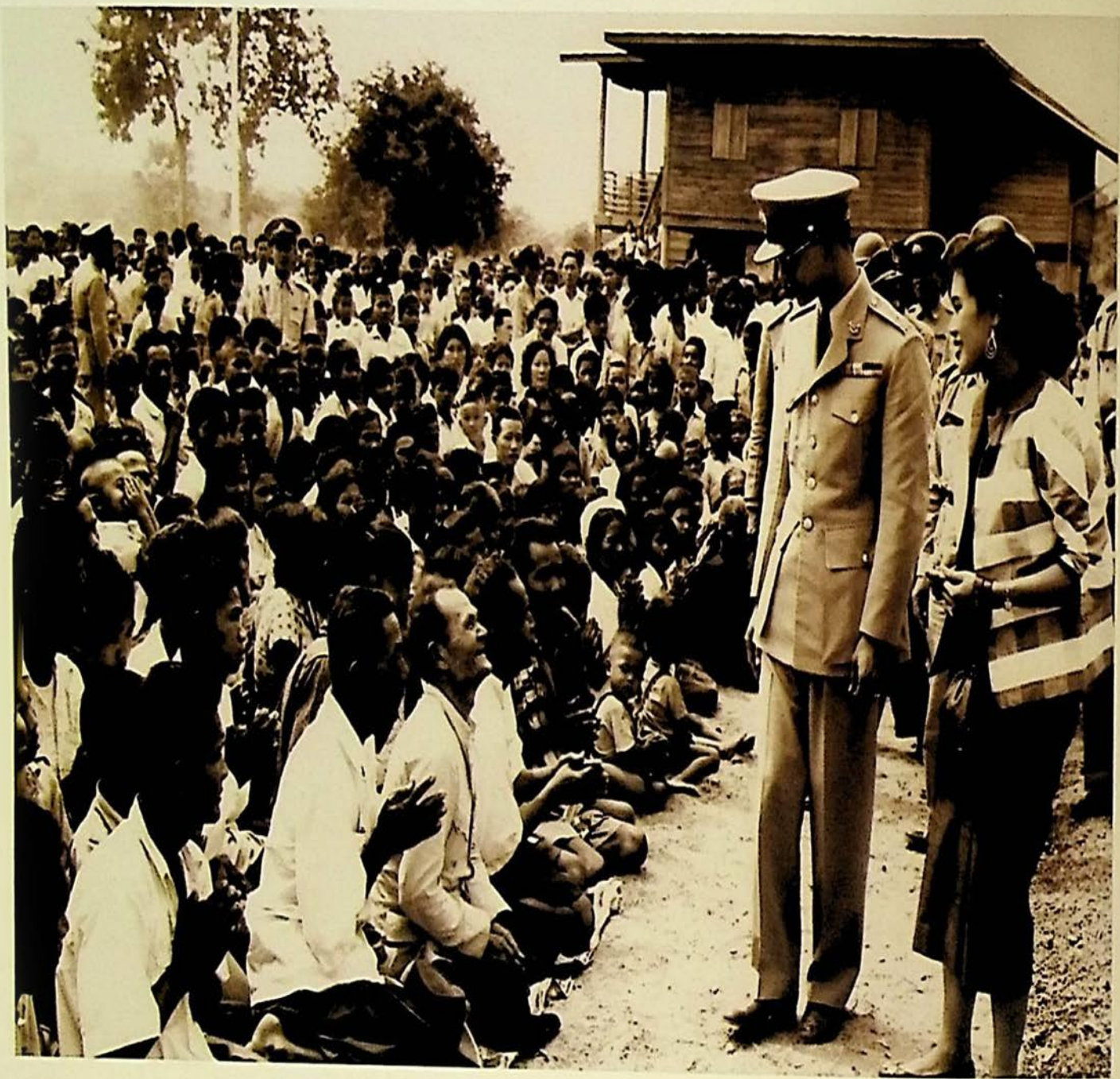
พระบาทสมเด็จพระเจ้าอยู่หัว และสมเด็จพระนางเจ้า ฯ พระบรมราชินีนาถ เสด็จพระราชดำเนินขึ้นจากเรือพระที่นั่ง ผ่านซุ้มรับเสด็จอันงดงาม และผ่านแถวข้าราชการ ลูกเสือ นักเรียน และราษฎรที่เฝ้าทูลละอองธุลีพระบาทอย่างคับคั่ง ทรงมี พระราชดำรัสแก่ราษฎรชาวอ่างทองจากศาลากลางจังหวัดอ่างทองด้วยพระพักตรมองใส จากนั้นพระบาทสมเด็จพระเจ้าอยู่หัว และสมเด็จพระนางเจ้า ฯ พระบรมราชินีนาถ เสวยพระกระยาหารที่จวนผู้ว่าราชการจังหวัดอ่างทอง มีราษฎรที่มาเฝ้า ฯ ทูลเกล้าฯ ทูลกระหม่อมถวายของแด่สมเด็จพระนางเจ้า ฯ พระบรมราชินีนาถ





วันพุธที่ ๒ ถึงวันศุกร์ที่ ๔ พฤศจิกายน พุทธศักราช ๒๕๕๕

พระบาทสมเด็จพระเจ้าอยู่หัว และสมเด็จพระนางเจ้า ฯ พระบรมราชินีนาถ เสด็จพระราชดำเนินทรงเยี่ยมราษฎรที่จังหวัดนครราชสีมา โอกาสนี้ทรงวางพวงมาลา ณ อนุสาวรีย์ท้าวสุรนารี ทรงเยี่ยมกองบัญชาการกองทัพอากาศ และกองโรงเรียนการบินทหารอากาศ ทรงสักการะพระพุทธรูปปฏิมา ณ วัดสุทธจินดา จากนั้นเสด็จ ฯ ทอดพระเนตรกิจการสถานีทดลองข้าวพินาย ทรงเสวยพระกระยาหารกลางวันที่ไทรงาม ซึ่งกรมชลประทานจัดถวาย หลังจากนั้นเสด็จ ฯ ที่ว่าการอำเภอพินาย ทรงเยี่ยมราษฎร และทอดพระเนตรปราสาทพินาย แล้วเสด็จ ฯ ทอดพระเนตร โรงงานทอกระสอบที่ตำบลจ้อหอ และประทับแรมที่ค่ายสุรนารี





วันศุกร์ที่ ๔ พฤศจิกายน พุทธศักราช ๒๔๘๘

เวลา ๑๑.๒๐ น. พระบาทสมเด็จพระเจ้าอยู่หัว และสมเด็จพระนางเจ้า ฯ พระบรมราชินีนาถ เสด็จพระราชดำเนิน ไปยังที่ว่าการอำเภอจตุรศ
ทรงเยี่ยมราษฎรที่มาเฝ้าทูลละอองธุลีพระบาทอยู่เป็นจำนวนมาก
ทรงมีพระราชปฏิสันถารไต่ถามทุกข์สุขราษฎรอย่างใกล้ชิด จนได้เวลา
อันสมควรจึงเสด็จ ฯ โดยรถยนต์พระที่นั่งไปประทับเพื่อเสวยพระกระยาหาร

กลางวันในบริเวณจวนผู้ว่าราชการจังหวัดชัยภูมิ ในระหว่างที่เสด็จ ฯ จะมีราษฎรมายืนรอรับเสด็จ ฯ อย่างเนืองแน่นเต็มสอง
ข้างถนนตลอดระยะทางที่พระองค์เสด็จพระราชดำเนิน

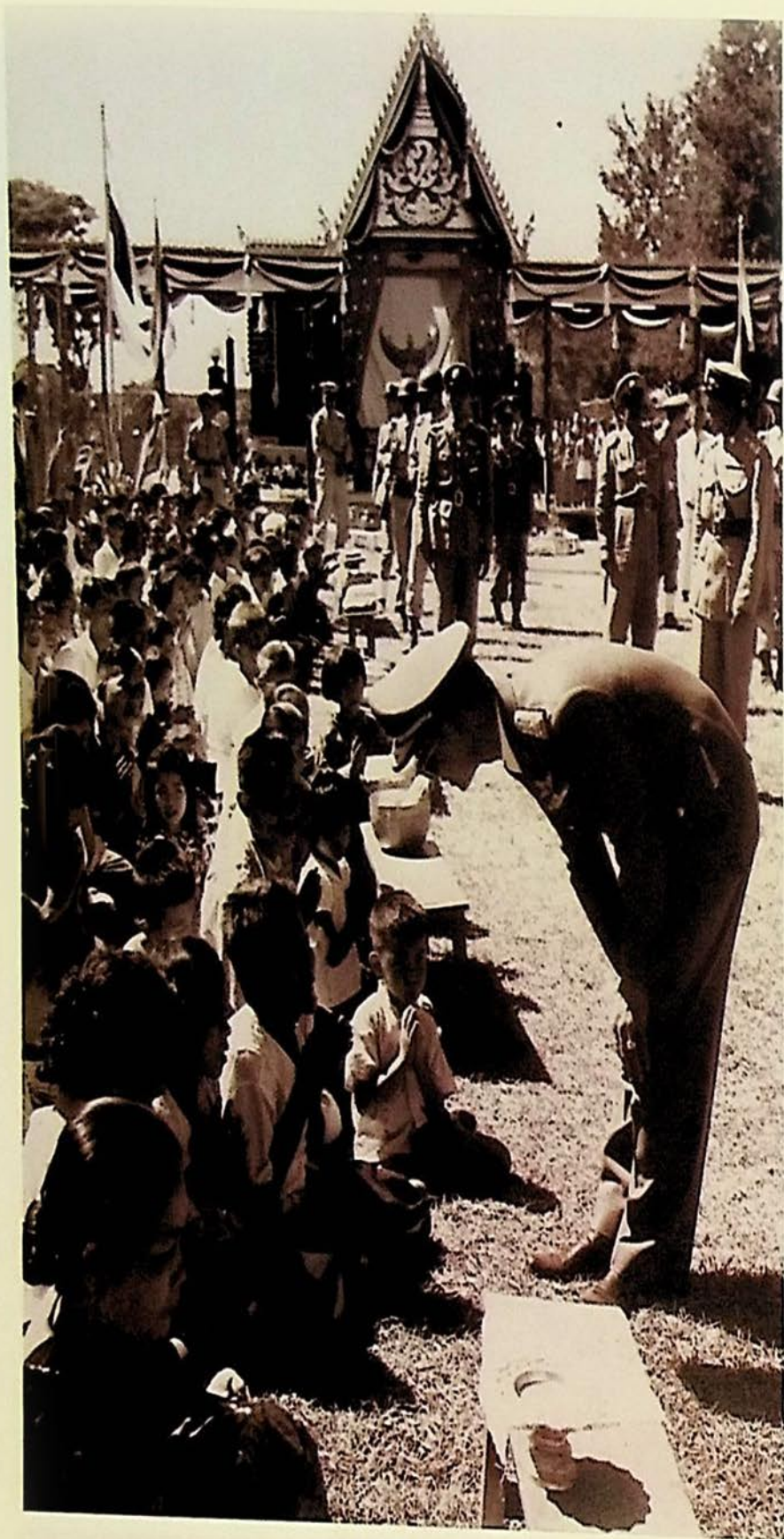
เวลา ๑๖.๓๐ น. เสด็จพระราชดำเนินไปประทับหน้ามณฑลากลางจังหวัดชัยภูมิ ผู้ว่าราชการจังหวัดชัยภูมิ
กราบบังคมทูลพระกรุณานำกรรมการจังหวัดและราษฎรเฝ้าทูลละอองธุลีพระบาท ซึ่งวันนั้นมีจำนวนราษฎรที่มาเฝ้า ฯ รับเสด็จ
ที่บริเวณหน้าศาลากลางจังหวัดชัยภูมิกว่า ๒๐,๐๐๐ คน และทรงมีพระราชดำรัสกับราษฎรว่า ขอให้ทุกคนตั้งใจสวดมนต์
และอธิษฐาน เพื่อให้ฝนตก เพื่อความอุดมสมบูรณ์ของจังหวัดนี้ จนได้เวลาอันสมควรจึงเสด็จ ฯ กลับที่ประทับ ณ จวนผู้ว่าราชการ
จังหวัดชัยภูมิ





วันเสาร์ที่ ๕ พฤศจิกายน พุทธศักราช ๒๔๘๘

พระบาทสมเด็จพระเจ้าอยู่หัว และสมเด็จพระนางเจ้า ฯ พระบรมราชินีนาถ เสด็จพระราชดำเนินโดยรถยนต์พระที่นั่ง จากที่ประทับแรมจังหวัดชัยภูมิถึงอำเภอบัวใหญ่ จังหวัดนครราชสีมา เสด็จประทับรถไฟพระที่นั่งจากสถานีบัวใหญ่ ผ่านสถานี พลและสถานีบ้านไผ่ รถไฟพระที่นั่งหยุดสถานีละประมาณ ๕ นาที เพื่อให้ราษฎรขึ้นชมพระบารมี ขบวนรถไฟพระที่นั่งถึงสถานีรถไฟ ขอนแก่น เวลา ๑๔.๓๐ น. เมื่อถึงจังหวัดขอนแก่น ทรงสักการะหลักเมือง แล้วเสด็จ ฯ ประทับพลับพลาหน้าศาลากลาง จังหวัดขอนแก่น เพื่อให้ราษฎรเฝ้าทูลละอองธุลีพระบาท จนเวลา ๑๗.๐๐ น. เสด็จ ฯ เยี่ยมค่ายทหารมาที่ ๖ รักษาพระองค์ แล้วเสด็จ ฯ กลับที่ประทับแรม ณ ศาลากลางจังหวัดขอนแก่น





วันอาทิตย์ที่ ๖ พฤศจิกายน พุทธศักราช ๒๔๘๔

พระบาทสมเด็จพระเจ้าอยู่หัว และสมเด็จพระนางเจ้าฯ พระบรมราชินีนาถ เสด็จพระราชดำเนินขึ้นภูกระดึง และเสด็จฯ อำเภอวังสะพุง จากนั้นเสด็จฯ โดยรถยนต์พระที่นั่งต่อไปจังหวัดเลย ซึ่งถนนที่เสด็จฯ มีฝุ่นมาก จนเวลา ๑๘.๐๐ น. เศษอากาศเริ่มมีคัสต์ สองข้างทางเสด็จฯ มีราษฎร ทั้งโตะบูชาไว้ริมถนน ส่วนมากจุกชุมเทียนบูชา ทำให้ได้ภาพแสงเทียนแวววาวท่ามกลางบรรยากาศมีคัสต์ เป็นภาพที่สวยงามมาก ราษฎรนั่งพนมมือขณะที่รถยนต์พระที่นั่งผ่านไปจนถึงฯ ถึงศาลากลางจังหวัดเลยเป็นเวลาพลบค่ำ จากนั้นเสด็จประทับ ณ ประำนาศาลากลางจังหวัดเลย ราษฎรแซ่ซ้องถวายพระพรและคอยชมพระบารมีอยู่เป็นจำนวนมาก หลังจากเสวยพระกระยาหารค่ำแล้ว ทรงเสด็จฯ ทอดพระเนตรการแสดงพื้นเมือง ทรงสนพระทัยการแสดงของชาวเขาแห่งอำเภอเชียงคาน เสร็จแล้วทรงประทับแรม ณ ศาลากลางจังหวัดเลย

วันจันทร์ที่ ๗ พฤศจิกายน พุทธศักราช ๒๔๘๔

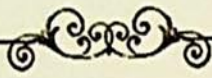
พระบาทสมเด็จพระเจ้าอยู่หัว และสมเด็จพระนางเจ้าฯ พระบรมราชินีนาถ เสด็จฯ ประทับหน้าศาลากลางจังหวัดเลย เพื่อให้ราษฎรเฝ้าทูลละอองธุลีพระบาทอย่างใกล้ชิด การจัดรับเสด็จฯ เป็นไปอย่างเรียบร้อย และในโอกาสพระบาทสมเด็จพระเจ้าอยู่หัว และสมเด็จพระนางเจ้าฯ พระบรมราชินีนาถ เสด็จฯ เยี่ยมราษฎรจังหวัดเลย ระหว่างวันที่ ๖ ถึงวันที่ ๗ พฤศจิกายน พุทธศักราช ๒๔๘๔ พันตำรวจโท คอศักดิ์ ยมมาต ผู้ว่าราชการจังหวัดเลยในขณะนั้น พร้อมค้ายสมาชิกสภาจังหวัดเลย ได้สร้างพระเก้าอี้ถวายเป็นที่ประทับบนศาลากลางจังหวัดเลย (ปัจจุบัน คือ ที่ว่าการอำเภอเมืองเลย)

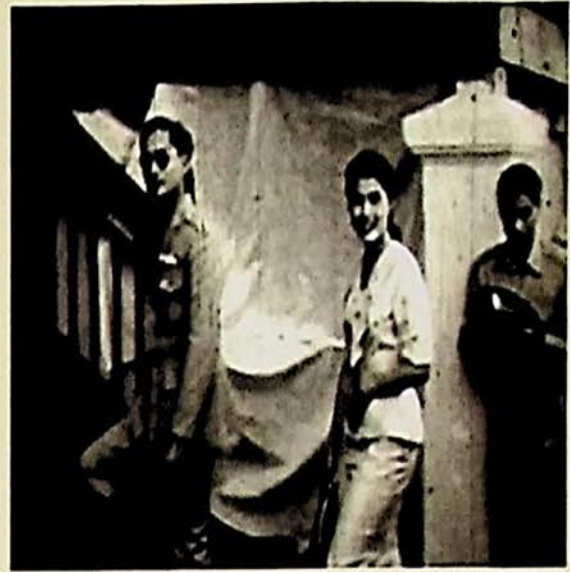
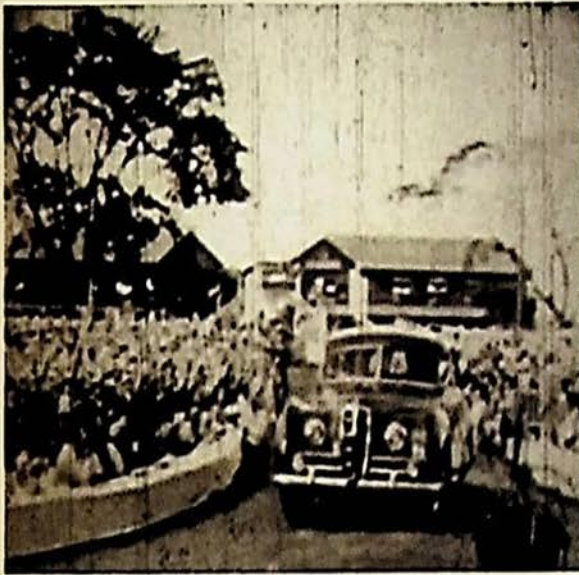




วันพุธที่ ๕ พฤศจิกายน พุทธศักราช ๒๔๘๘

เวลา ๐๕.๐๐ น. พระบาทสมเด็จพระเจ้าอยู่หัว และสมเด็จพระนางเจ้า ฯ พระบรมราชินีนาถ เสด็จพระราชดำเนิน โดยรถยนต์พระที่นั่งไปยังที่ว่าการอำเภอท่าบ่อ จังหวัดหนองคาย ปลัดกระทรวงมหาดไทยกราบบังคมทูลพระกรุณาเบิก นายกำจัด ชาติสุวัฒน์ ผู้ว่าราชการจังหวัดหนองคาย เพื่อนำราษฎรผู้พลัดถิ่นของชาติพระบาท จากนั้นเสด็จ ฯ ลงเรือยนต์ล่อง ไปตามลำน้ำโขงมุ่งหน้าไปจังหวัดหนองคาย ระหว่างเสด็จ ฯ ทรงถ่ายภาพราษฎรที่มาเฝ้า ฯ ตามริมฝั่งแม่น้ำ เสด็จ ฯ ถึงจังหวัด หนองคาย เวลา ๑๓.๐๐ น. ทางจังหวัดได้จัดขบวนเสด็จถวายที่หน้าหน้าเมือง เสด็จ ฯ ขึ้นประทับที่จวนผู้ว่าราชการจังหวัดหนองคาย เสวยพระกระยาหารกลางวันแล้วเสด็จ ฯ โดยรถยนต์พระที่นั่งไปทอดพระเนตรบริเวณเมืองหนองคาย มีราษฎรตั้งโต๊ะบูชาและจัด ขบวนเสด็จตลอดทาง จากนั้นเสด็จ ฯ กลับมาประทับที่หน้ามณฑลากลางจังหวัดหนองคาย ผู้ว่าราชการจังหวัด กราบบังคมทูลถวายรายงานสภาพความเป็นอยู่ของราษฎร จบแล้วทรงมีพระราชดำรัสให้ราษฎรกลมเกลียวสามัคคีกัน และขอให้ ทำมาหากินเจริญ จากนั้นทรงดำเนินเยี่ยมราษฎรไปจนถึงชุมชนของชาวนวน แล้วเสด็จ ฯ โดยรถยนต์พระที่นั่งกลับจังหวัดอุดรธานี

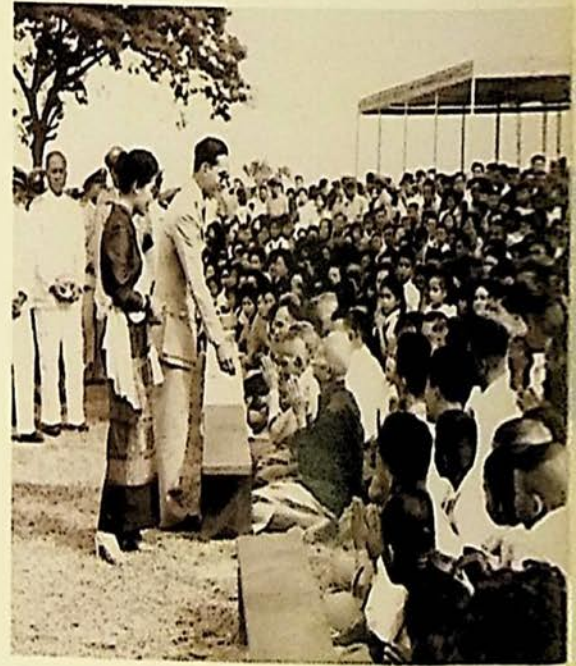
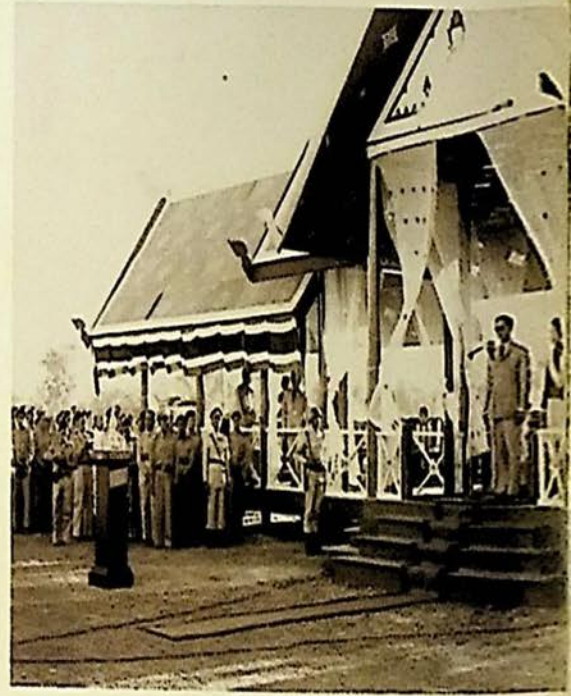




วันศุกร์ที่ ๑๑ พฤศจิกายน พุทธศักราช ๒๔๘๘

พระบาทสมเด็จพระเจ้าอยู่หัว เสด็จพระราชดำเนินพร้อมด้วยสมเด็จพระนางเจ้า ฯ พระบรมราชินีนาถ โดยรถยนต์พระที่นั่ง จากที่ประทับจังหวัดอุดรธานี ไปยังจังหวัดสกลนคร ตามเส้นทางสายอุดรธานี-สกลนคร ซึ่งในขณะนั้นยังเป็นถนนลูกรัง นับเป็น “ปฐมยาตรา ๓ ทรงเยือนจังหวัดสกลนคร” ยิ่งความปลาบปลื้มเป็นล้นพ้นแก่พสกนิกรเป็นยิ่งนัก ภาพแห่งรอยพระบาทที่ยาตรา ยังจารึกให้ชาวจังหวัดสกลนคร ได้สำนึกในพระมหากรุณาธิคุณอย่างหาที่สุคติได้ตราบนานเท่านานนี้

“...เราได้ผ่านอำเภอมามากแล้ว ๒ อำเภอ คือ อำเภอสว่างแดนดิน และอำเภอพรรณานิคม เราได้เห็นถึงความยากลำบาก ในการอาชีพหลายประการ เราขอให้ประชาชนทุกคน จงอย่าท้อถอย ขอให้ประกอบการอาชีพไปด้วยกำลังกาย กำลังใจ พันฝ่าอุปสรรคต่าง ๆ เพื่อความเจริญของจังหวัดและเพื่อประชาชน คือ ตัวท่านเอง ในที่สุดนี้ ขออวยพรให้ประชาชนทุกคน ที่นี่และที่อยู่ไกล มีความสุข ความเจริญ ประกอบอาชีพได้ผลดีต่อไป ขอให้จังหวัดสกลนคร จงมีความเจริญ...” พระราชดำรัส พระบาทสมเด็จพระเจ้าอยู่หัว พระราชทานแก่พสกนิกร จังหวัดสกลนคร วันศุกร์ที่ ๑๑ พฤศจิกายน พุทธศักราช ๒๔๘๘

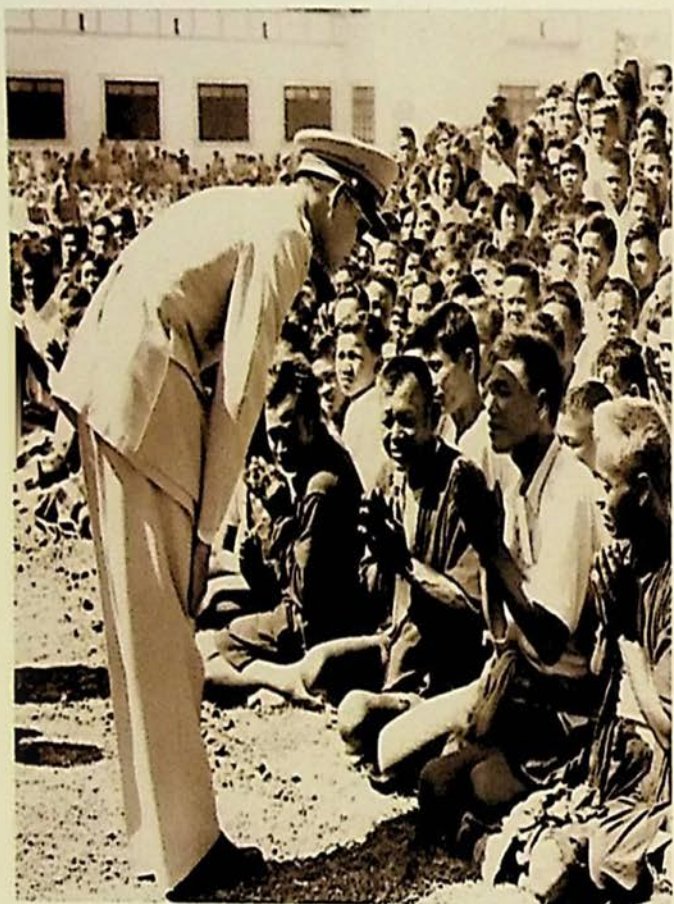


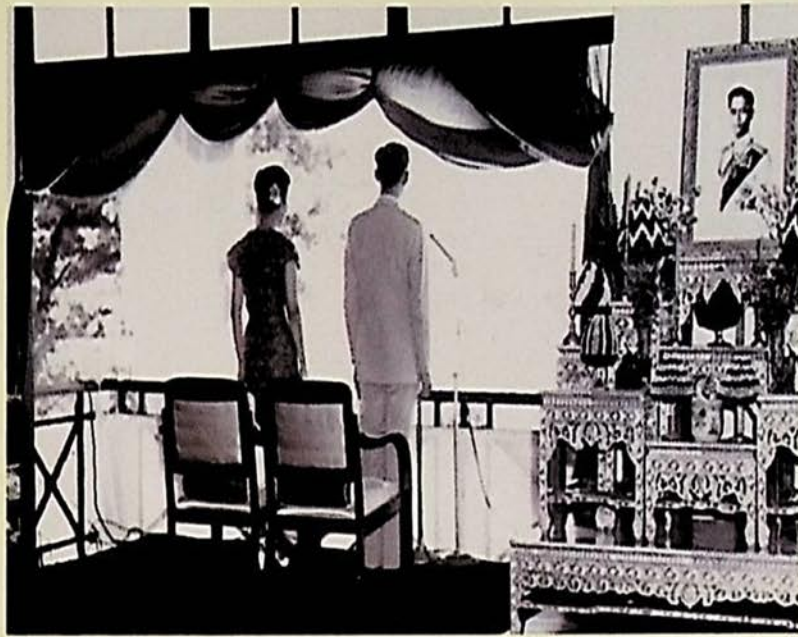


วันเสาร์ที่ ๑๒ พฤศจิกายน พุทธศักราช ๒๔๘๘

เวลา ๐๘.๐๐ น. พระบาทสมเด็จพระเจ้าอยู่หัว และสมเด็จพระนางเจ้า ฯ พระบรมราชินีนาถ เสด็จพระราชดำเนิน โดยรถยนต์พระที่นั่งจากที่ประทับแรมที่ทำการประมงหนองหานไปยังที่ประทับศาลากลางจังหวัดสกลนคร เพื่อให้ราษฎรเฝ้าทูลละอองธุลีพระบาท แลแล้วเสด็จ ฯ สักการะพระธาตุเชิงชุม ก่อนจะเสด็จ ฯ ไปยังจังหวัดนครพนม

เวลา ๑๓.๐๐ น. พระบาทสมเด็จพระเจ้าอยู่หัว และสมเด็จพระนางเจ้า ฯ พระบรมราชินีนาถ ได้เสด็จพระราชดำเนิน โดยรถยนต์พระที่นั่งถึงจังหวัดนครพนม เสด็จ ฯ สู่ที่ประทับ ณ จวนผู้ว่าราชการจังหวัดนครพนม เสวยพระกระยาหารกลางวัน แลแล้วเสด็จ ฯ ไปทอดพระเนตรการแห่ปราสาทผึ้งตามลำแม่น้ำโขง ซึ่งราษฎรจัดทูลเกล้า ฯ ถวายตามประเพณีของชาวลุ่มน้ำโขง โดยได้ประดิษฐ์ปราสาทผึ้งอย่างวิจิตรน่าชมมาก นอกจากนี้ยังจัดให้มีการแข่งเรือยาวริมแม่น้ำหน้าจวนผู้ว่าราชการจังหวัดนครพนม เพื่อถวายทอดพระเนตรระหว่างเสวยพระสุธารส ขณะประทับแรม ณ จวนผู้ว่าราชการจังหวัดนครพนม



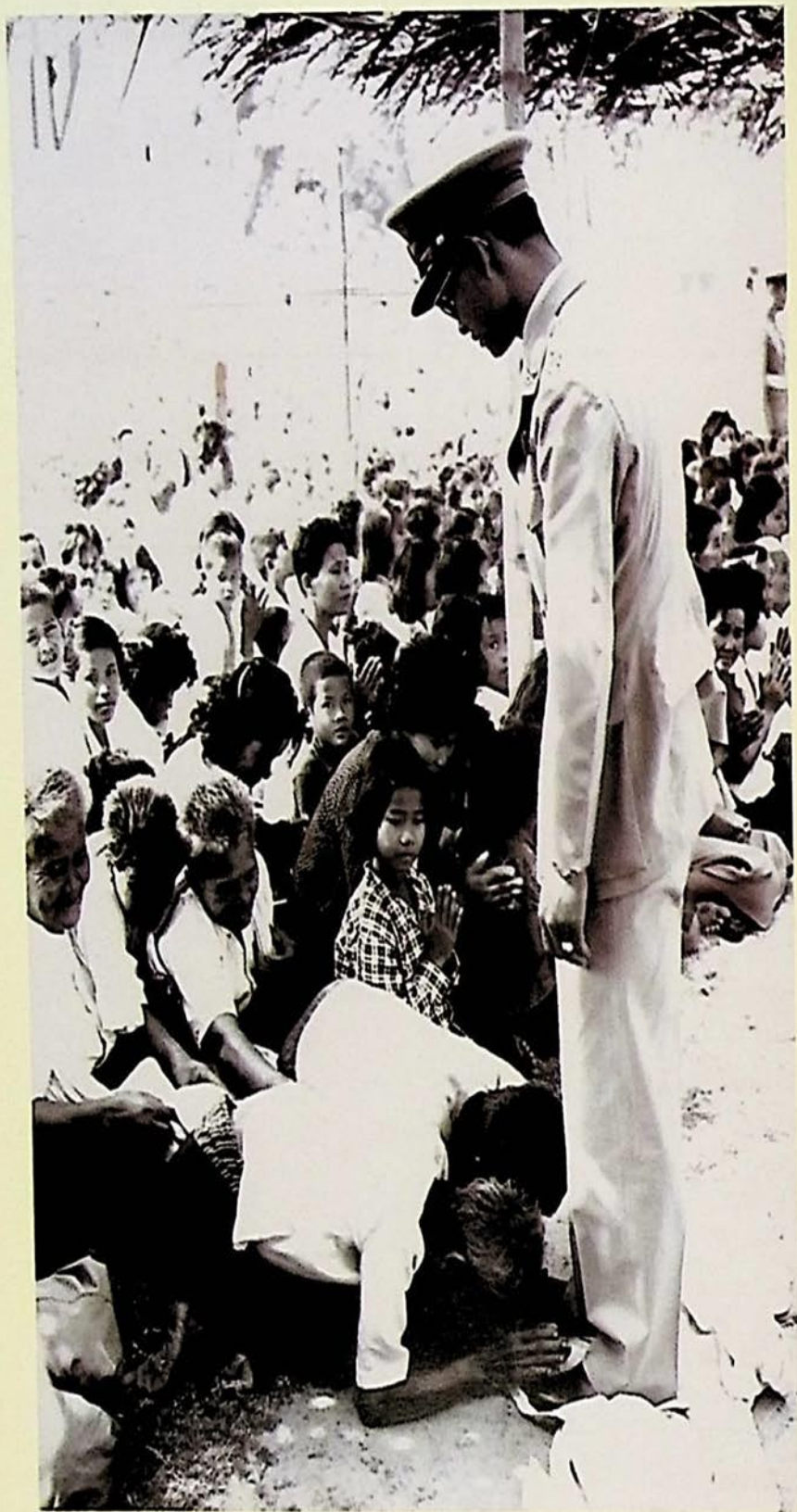


วันจันทร์ที่ ๑๔ พฤศจิกายน พุทธศักราช ๒๔๘๘

เวลา ๑๖.๐๐ น. พระบาทสมเด็จพระเจ้าอยู่หัว และสมเด็จพระนางเจ้า ฯ พระบรมราชินีนาถ เสด็จพระราชดำเนิน โดยรถยนต์พระที่นั่งจากอำเภอยางตลาด จังหวัดกาฬสินธุ์ เพื่อเยี่ยมราษฎรจังหวัดมหาสารคาม หลวงอนุมิตราธิกิจ ผู้ว่าราชการจังหวัดมหาสารคาม ในขณะนั้น ได้เตรียมการรับเสด็จ ฯ และจัดเตรียมจวนผู้ว่าราชการจังหวัดมหาสารคามซึ่งได้สร้างขึ้นใหม่เป็นที่ประทับแรม

วันอังคารที่ ๑๕ พฤศจิกายน พุทธศักราช ๒๔๘๘

เวลา ๑๐.๐๐ น. พระบาทสมเด็จพระเจ้าอยู่หัว และสมเด็จพระนางเจ้า ฯ พระบรมราชินีนาถ เสด็จพระราชดำเนิน ประทับหน้ามณฑลากลางจังหวัดมหาสารคาม หลวงอนุมิตราธิกิจ กราบบังคมทูลรายงานและนำราษฎรเฝ้ารับเสด็จ ฯ ความว่า “จังหวัดนี้มีพื้นที่แห้งแล้ง ฝนไม่พอทำนามา ๓ ปีแล้ว ราษฎรอพยพออกต่างแดน แต่กลับลาปลื้มปีติยินดีที่ทั้งสองพระองค์ ได้เสด็จพระราชดำเนินมาถึง และก็เป็นนิมิตหมายอันดีที่ฝนโปรยปรายให้ความร่มเย็น นับตั้งแต่วันที่ทรงเสด็จ ฯ จากกรุงเทพมหานคร และพาความร่มเย็นมาสู่ภาคอีสาน โดยเฉพาะจังหวัดนี้ ให้ได้รับความร่มเย็นเป็นสุขตลอดปีและได้ถวายพระพรให้ทรงพระเกษมสำราญ เจริญพระชนมยิ่งยืนนาน” พระบาทสมเด็จพระเจ้าอยู่หัว ได้มีพระราชดำรัสต่อหลวงอนุมิตราธิกิจและราษฎรจังหวัดมหาสารคามว่า “ขอบใจในการที่มีราษฎรมาเฝ้า ฯ มากมาย และแนะนำให้ราษฎรมีมานะพากเพียร พยายามประกอบอาชีพ เพื่อความเจริญของแต่ละครอบครัวอันจะเป็นประโยชน์ส่วนรวมแก่ประเทศชาติ และทรงอวยพรให้ข้าราชการและราษฎรทั้งหลายอยู่เย็นเป็นสุขโดยทั่วกัน” หลังจากนั้นได้เสด็จ ฯ ลงเยี่ยมราษฎรที่มาเฝ้า ฯ รับเสด็จซึ่งมีจำนวนมาก จนต้องใช้เวลาถึง ๒ ชั่วโมง จึงเสด็จ ฯ โดยรถยนต์พระที่นั่งไปจังหวัดร้อยเอ็ดต่อไป

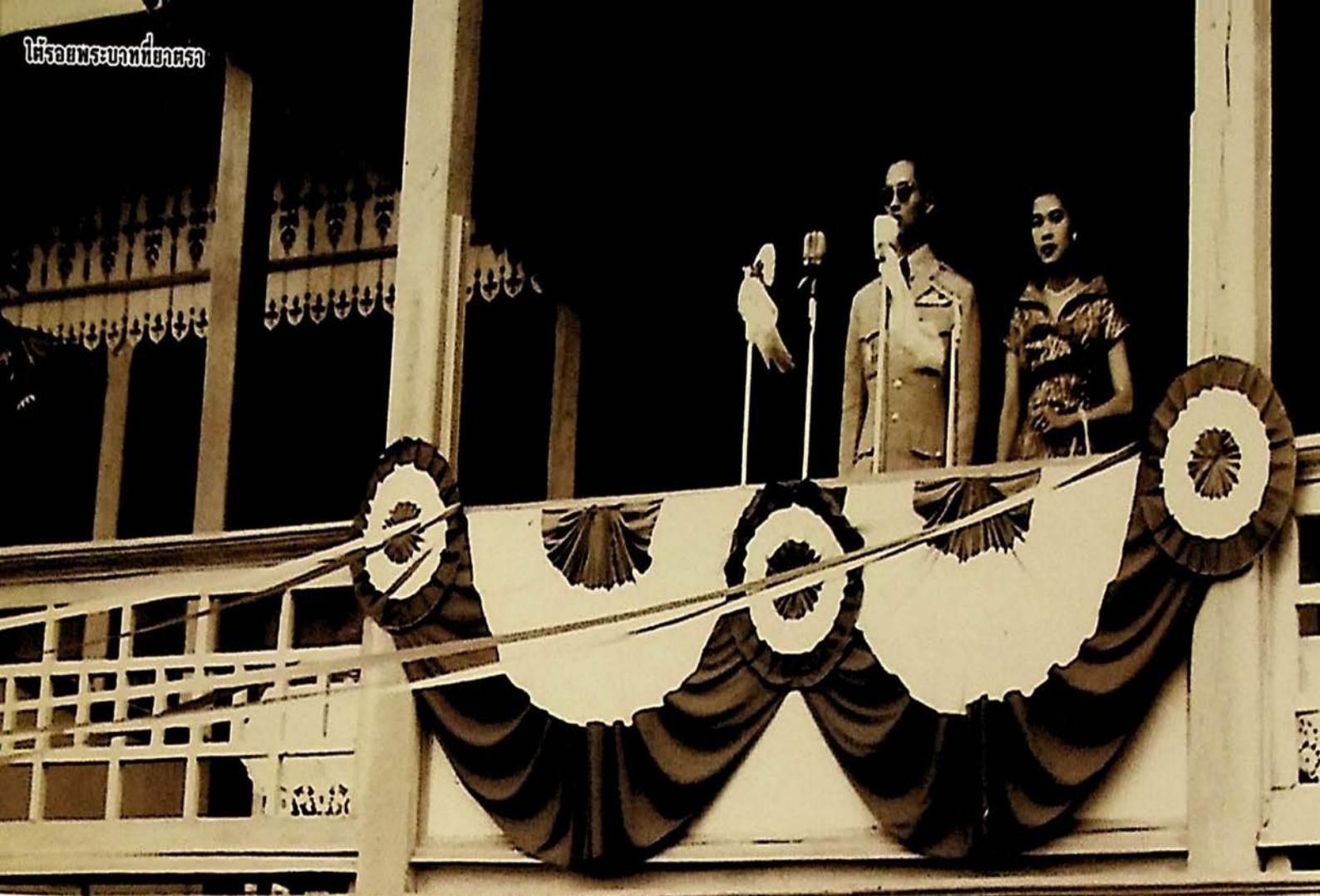




วันพุธที่ ๑๖ พฤศจิกายน พุทธศักราช ๒๔๘๔

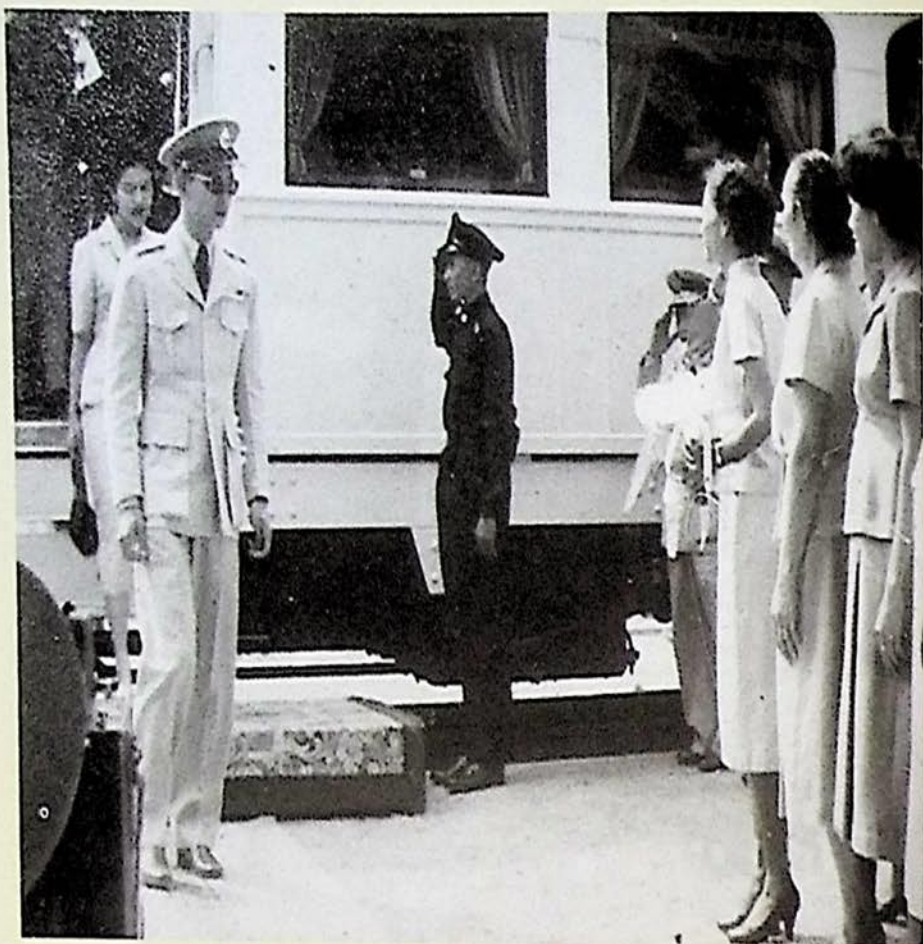
เวลา ๑๐.๐๐ น. พระบาทสมเด็จพระเจ้าอยู่หัว และสมเด็จพระนางเจ้า ฯ พระบรมราชินีนาถ เสด็จพระราชดำเนิน โดยรถยนต์พระที่นั่งเยี่ยมราษฎรอำเภอไชยสงคราม ที่ว่าการอำเภอไชยสงคราม จังหวัดอุบลราชธานี พระราชทานพระบรมราชวโรกาสให้ราษฎรเฝ้าทูลละอองธุลีพระบาทอย่างใกล้ชิดจนถึงเวลา ๑๐.๕๐ น. เสด็จ ฯ โดยรถยนต์พระที่นั่งไปยังอำเภออำนาจเจริญ





วันศุกร์ที่ ๑๘ พฤศจิกายน พุทธศักราช ๒๔๘๘

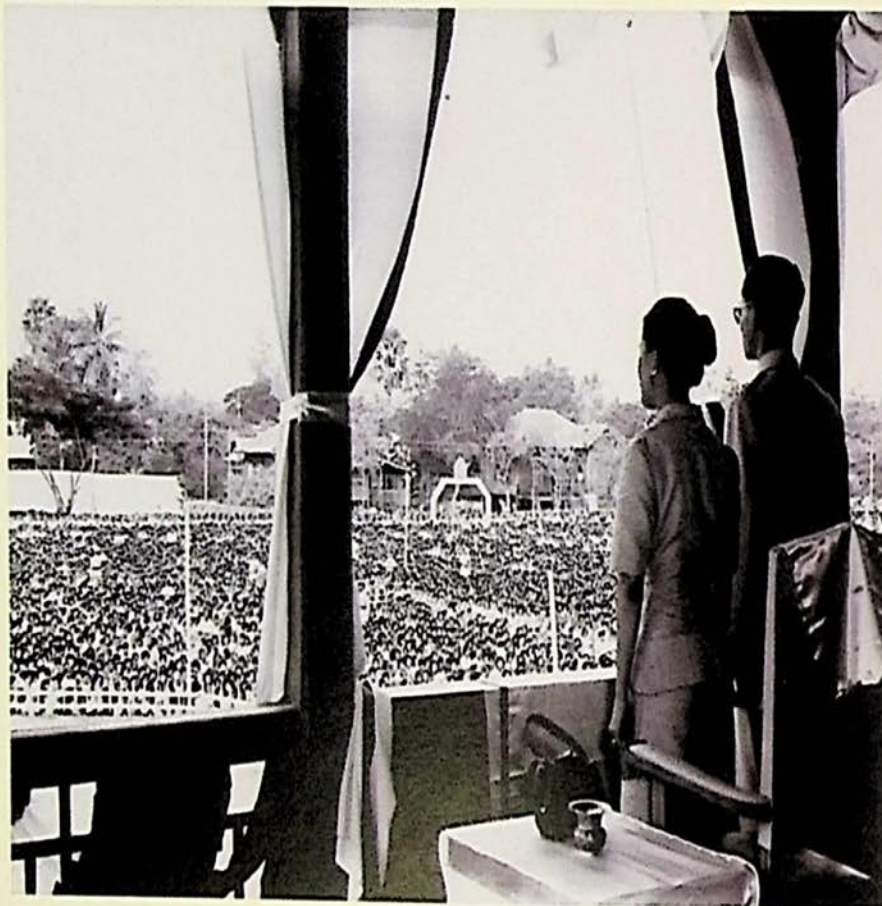
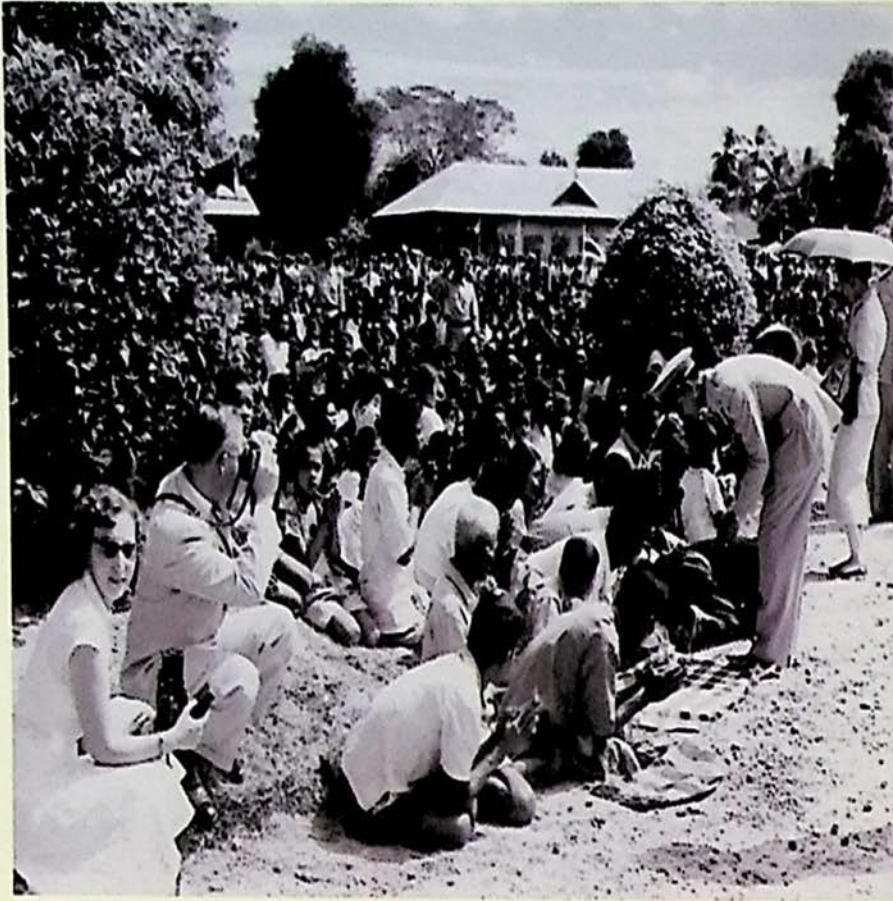
พระบาทสมเด็จพระเจ้าอยู่หัว และสมเด็จพระนางเจ้า ฯ พระบรมราชินีนาถ เสด็จพระราชดำเนินเยี่ยมราษฎร ในจังหวัดร้อยเอ็ดเป็นครั้งแรกเมื่อเสด็จ ฯ ถึงศาลากลางจังหวัดร้อยเอ็ด ผู้ว่าราชการจังหวัดร้อยเอ็ด กล่าวถวายรายงาน จากนั้นพระบาทสมเด็จพระเจ้าอยู่หัวทรงมีพระราชดำรัสต่อพสกนิกร ชาวร้อยเอ็ด และทรงมีพระราชปฏิสันถารกับข้าราชการและราษฎรอย่างใกล้ชิด จากนั้นทรงประทับแรม ณ ศาลากลางจังหวัดร้อยเอ็ด





วันเสาร์ที่ ๑๕ พฤศจิกายน พุทธศักราช ๒๔๘๘

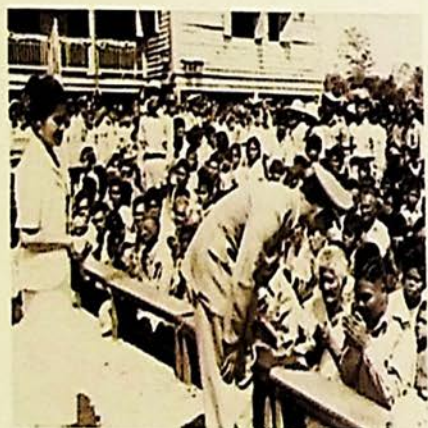
เวลา ๑๐.๓๓ น. พระบาทสมเด็จพระเจ้าอยู่หัว และสมเด็จพระนางเจ้า ฯ พระบรมราชินีนาถ เสด็จพระราชดำเนิน โดยขบวนรถไฟพระที่นั่งถึงจังหวัดศรีสะเกษ และเสด็จ ฯ โดยรถยนต์พระที่นั่งไปยังโรงเรียนสตรีประจำจังหวัด จากนั้นทั้งสองพระองค์ ได้เสด็จ ฯ ไปยังศาลากลางจังหวัดศรีสะเกษ ทรงประทับ ณ สีนัยุชร มุขหน้าศาลากลางจังหวัดศรีสะเกษ ซึ่งมีราษฎรที่มาคอย เฝ้ารับเสด็จ ฯ ชมพระบารมีอย่างเนืองแน่นบริเวณหน้าศาลากลางจังหวัดศรีสะเกษ





วันเสาร์ที่ ๑๕ พฤศจิกายน พุทธศักราช ๒๔๘๔

พระบาทสมเด็จพระเจ้าอยู่หัว และสมเด็จพระนางเจ้า ฯ พระบรมราชินีนาถ เสด็จพระราชดำเนินโดยขบวนรถไฟ พระที่นั่งจากจังหวัดศรีสะเกษ ไปยังจังหวัดสุรินทร์ เมื่อขบวนรถไฟพระที่นั่งถึงสถานีสุรินทร์แล้ว พระบาทสมเด็จพระเจ้าอยู่หัว ทรงขึ้นรถยนต์พระที่นั่งจากสถานีรถไฟสุรินทร์พร้อมด้วยสมเด็จพระนางเจ้า ฯ พระบรมราชินีนาถ ไปทรงเยี่ยมราษฎร ณ ศาลากลาง จังหวัดสุรินทร์ และประทับแรมที่ศาลากลางจังหวัดสุรินทร์ ๑ คืน





วันอาทิตย์ที่ ๒๐ พฤศจิกายน พุทธศักราช ๒๔๘๘

เวลา ๑๐.๑๐ น. พระบาทสมเด็จพระเจ้าอยู่หัว และสมเด็จพระนางเจ้า ฯ พระบรมราชินีนาถ เสด็จถึงสถานีรถไฟจังหวัดบุรีรัมย์ โดยรถไฟพระที่นั่งจากจังหวัดสุรินทร์ เมื่อเสด็จ ฯ ลงจากขบวนรถไฟพระที่นั่งแล้ว ขึ้นประทับรถยนต์พระที่นั่งออกจากสถานีรถไฟบุรีรัมย์ เสด็จ ฯ ผ่านถนนนิवास ถนนสุนทรเทพ และถนนจिरะ เพื่อไปประทับ ณ ศาลากลางจังหวัดบุรีรัมย์ ตลอดเส้นทางที่รถยนต์พระที่นั่งผ่าน จะมีประชาชนชาวบุรีรัมย์ยืนรอรับเสด็จ ฯ อย่างแน่นขนัด เมื่อขบวนรถยนต์พระที่นั่งไปถึงบริเวณสนามหน้าศาลากลางจังหวัดบุรีรัมย์ มีราษฎรมารอรับเสด็จ ฯ อย่างเนืองแน่น นำโดย พันเอก จำรูญ จำรูญรณสิทธิ ผู้ว่าราชการจังหวัดบุรีรัมย์ พร้อมควยขาราชการและคหบดี ซึ่งลั่นกล่า ฯ ทั้งสองพระองค์เสด็จ ฯ ประทับใ้ราษฎรไ้เฝ้า ฯ เพื่อชมพระบารมีอย่างใกล้ชิด เป็นเวลากว่า ๑ ชั่วโมง จึงเสด็จ ฯ กลับด้วยรถยนต์พระที่นั่งจากศาลากลางจังหวัดบุรีรัมย์ เพื่อประทับรถไฟพระที่นั่งที่สถานีรถไฟบุรีรัมย์





เดือนพฤศจิกายน พุทธศักราช ๒๔๘๔

พระบาทสมเด็จพระเจ้าอยู่หัว และสมเด็จพระนางเจ้า ฯ พระบรมราชินีนาถ เสด็จพระราชดำเนินเยี่ยมราษฎรจังหวัดอุบลราชธานีเป็นครั้งแรก ณ อำเภอพิบูลย์รักษ์ เพื่อทอดพระเนตรแก่งสะพือและวัดสุปฏิหาราม มีข้าราชการ พ่อค้า และประชาชนจำนวนมากเฝ้า ฯ รับเสด็จและทูลเกล้า ฯ ถวายพระพร พร้อมประกอบพิธีบายศรีสู่ขวัญ หลังจากนั้นเสด็จ ฯ ณ ศูนย์กลางอบรมการศึกษาผู้ใหญ่จังหวัดอุบลราชธานี ที่ว่าการอำเภอเมืองอุบลราชธานี และศาลากลางจังหวัดอุบลราชธานี ในวโรกาสนี้ราษฎรชาวจังหวัดอุบลราชธานีรวมกันน้อมเกล้า ฯ ถวายช้าง ชื่อ พลายบุญเลิศ นอกจากนี้ยังมีเจ้านายในราชตระกูลแห่งราชอาณาจักรลาว (ปัจจุบัน คือ สาธารณรัฐประชาธิปไตยประชาชนลาว) มารวมรับเสด็จ ฯ ถวาย จังหวัดอุบลราชธานีจัดการแสดงพื้นเมืองถวายให้ทอดพระเนตร และมีราษฎรทั้งชาวจีนและชาวเวียดนามจัดทำซุ้มรับเสด็จ เขียนคำถวายการทอรับและคำถวายพระพรชัยมงคลเป็นภาษาของชาติเหล่านั้น ทั้งสองพระองค์ประทับแรม ณ ค่ายสรรพสิทธิประสงค์ จังหวัดอุบลราชธานี



เดือนตุลาคม พุทธศักราช ๒๔๕๕

พระบาทสมเด็จพระเจ้าอยู่หัว และสมเด็จพระนางเจ้า ฯ พระบรมราชินีนาถ
เสด็จพระราชดำเนิน โดยเรือพระที่นั่งไปที่อำเภอทหาราชโดยเสด็จ ฯ ตามแม่น้ำลพบุรี
ซึ่งประสูติทุกภัย เพื่อทอดพระเนตรทะเลมหาราช (พื้นที่ทุ่งนาที่ถูกน้ำท่วม
เป็นบริเวณกว้าง ประกอบกับมีลมแรงจึงมีคลื่นคล้ายทะเล) และทรงเยี่ยมราษฎร
และนักเรียน โรงเรียนวัดปากคลอง ที่หอประชุมอำเภอทหาราช (หลังเก่า)
โดยมีประชาชนในตำบลใกล้เคียงมาเฝ้าทูลละอองธุลีพระบาทเป็นจำนวนมาก

รอยพระบาทที่ยาตรา...

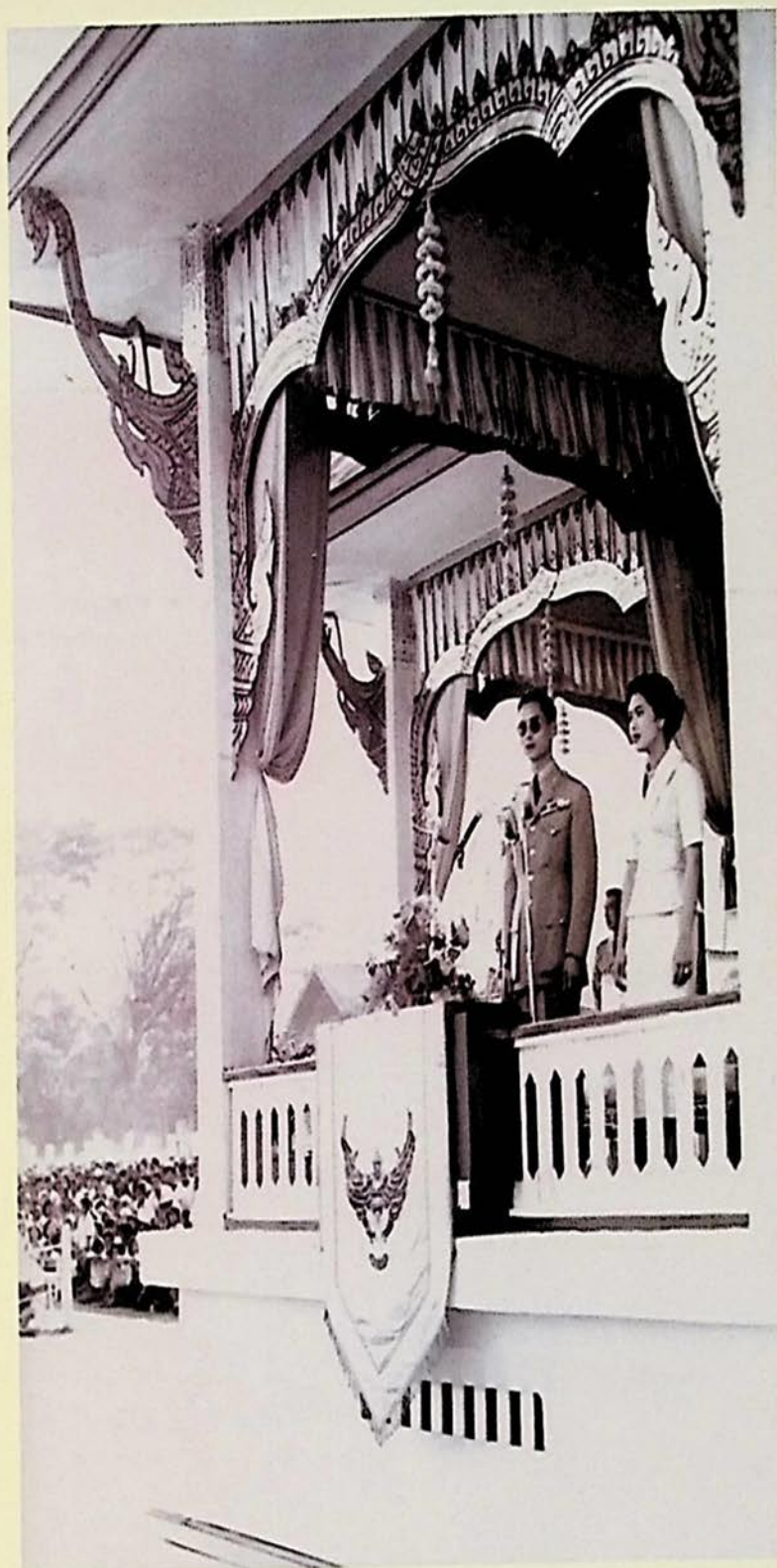
พุทธศักราช ๒๕๐๑ ถึง ๒๕๑๐

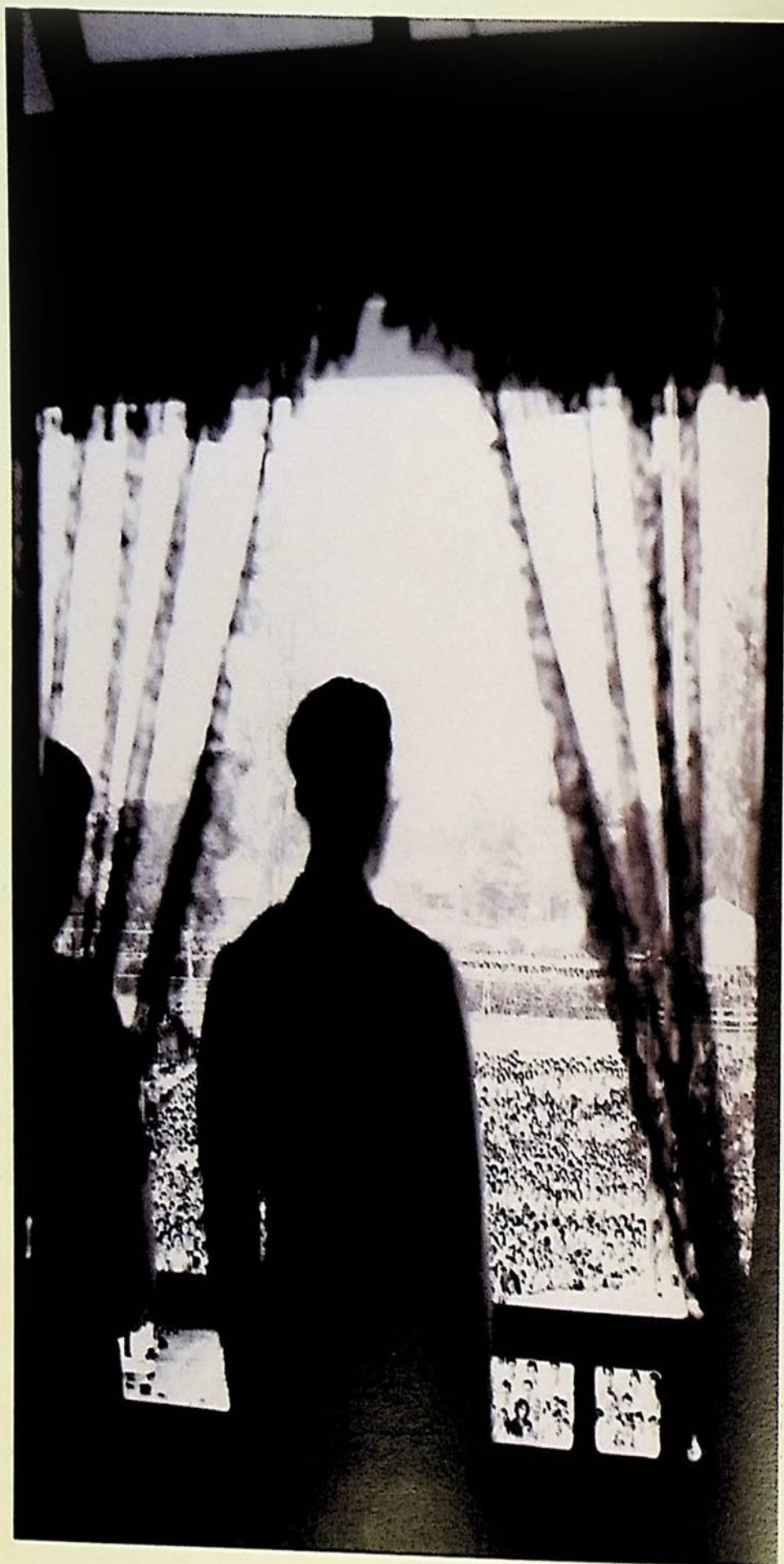


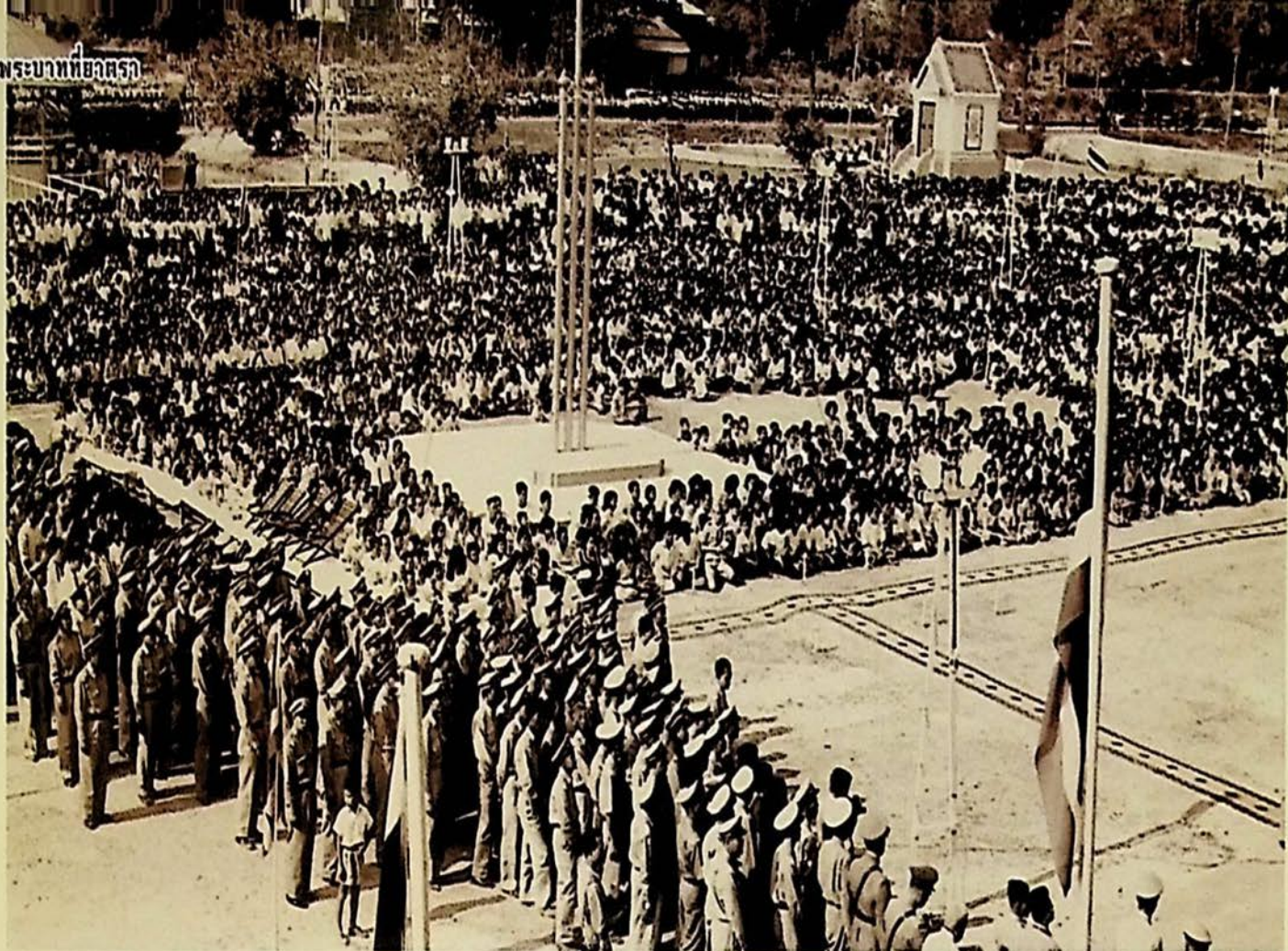


วันพฤหัสบดีที่ ๒๗ กุมภาพันธ์ พุทธศักราช ๒๕๐๑
พระบาทสมเด็จพระเจ้าอยู่หัว และ
สมเด็จพระนางเจ้า ฯ พระบรมราชินีนาถ เสด็จ
พระราชดำเนิน โดยรถไฟพระที่นั่งจากสถานีจิตรลดา
จังหวัดพระนคร เมื่อเวลา ๐๖.๕๐ น. มุ่งสู่จังหวัด
ภาคเหนือ ผ่านจังหวัดพระนครศรีอยุธยา ลพบุรี
นครสวรรค์ พิจิตร ตลอดเส้นทางมีราษฎรมารอเฝ้า
ทูลละอองธุลีพระบาทอย่างเนืองแน่นทุกสถานีที่ผ่าน
เมื่อเสด็จ ฯ ถึงจังหวัดพิษณุโลก เสด็จ ฯ ออกประทับ
ณ พลับพลาหน้าศาลากลางจังหวัดพิษณุโลก ทรงมี
พระราชดำรัสแก่ข้าราชการและราษฎรที่มาเฝ้า ฯ
อย่างเนืองแน่น จากนั้นเสด็จ ฯ เยี่ยมราษฎร
อย่างใกล้ชิด

วันศุกร์ที่ ๒๘ กุมภาพันธ์ พุทธศักราช ๒๕๐๑
เวลา ๑๕.๔๓ น. พระบาทสมเด็จพระเจ้าอยู่หัว
และสมเด็จพระนางเจ้า ฯ พระบรมราชินีนาถ
เสด็จพระราชดำเนิน โดยรถยนต์พระที่นั่งไปที่ว่าการ
อำเภอวังทอง พระราชทานพระบรมราชวโรกาส
ให้ปลัดกระทรวงมหาดไทยเบิกนายอำเภอวังทอง
นำข้าราชการและราษฎรเฝ้าทูลละอองธุลีพระบาท







วันเสาร์ที่ ๑ มีนาคม พุทธศักราช ๒๕๐๑

พระบาทสมเด็จพระเจ้าอยู่หัว และสมเด็จพระนางเจ้า ฯ พระบรมราชินีนาถ เสด็จพระราชดำเนินไปยังจังหวัดสุโขทัย ทรงเยี่ยมราษฎรอำเภอศรีสำโรง มีพระราชปฏิสันถารกับประชาชนที่เข้าเฝ้าด้วยพระพักตร์อันแจ่มใส จากนั้นเสด็จ ฯ ไปอำเภอสวรรคโลก มีผู้นำชาวมัสกโลกขึ้นทูลเกล้าทูลกระหม่อมถวาย พระบาทสมเด็จพระเจ้าอยู่หัว และสมเด็จพระนางเจ้า ฯ พระบรมราชินีนาถ ไคพระราชทานเงินถุงแกงราษฎร แลวเสด็จ ฯ เมืองเซียง อำเภอศรีสัชนาลัย ทอดพระเนตรโบราณสถานและแกงหลวง ณ เมืองศรีสัชนาลัย

วันอาทิตย์ที่ ๒ มีนาคม พุทธศักราช ๒๕๐๑

พระบาทสมเด็จพระเจ้าอยู่หัว และสมเด็จพระนางเจ้า ฯ พระบรมราชินีนาถ เสด็จ ฯ ออกประทับ ณ มุขศาลากลาง จังหวัดสุโขทัย ข้าหลวงประจำจังหวัดขณะนั้น คือ นายเชอม ศิริสนธิ ไคกราบบังคมทูลในนามข้าราชการและราษฎร มีราษฎร ทูลเกล้า ฯ ถวายพระแสงดาบและขวานโบราณ และมีชายคนหนึ่งทูลเกล้า ฯ ถวายมีดโกนผมแบบไทยแท้ด้วย จากนั้นเสด็จ ฯ เมืองสุโขทัยทอดพระเนตรโบราณสถานแล้วประทับเสวยพระกระยาหารกลางวันที่พักพลานฐานปราสาทเมืองเก่า

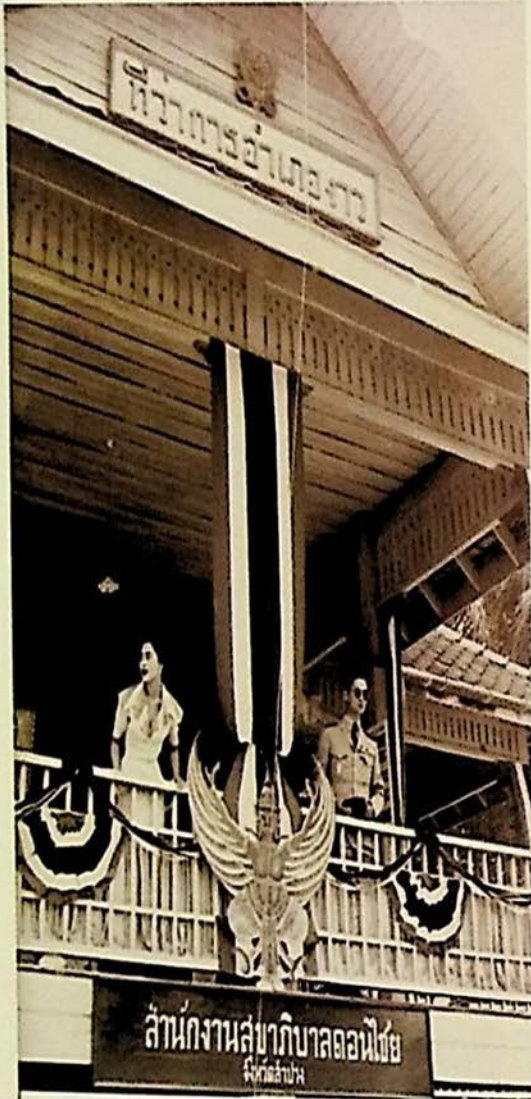




วันจันทร์ที่ ๑๐ มีนาคม พุทธศักราช ๒๕๐๑

เวลา ๐๘.๓๐ น. พระบาทสมเด็จพระเจ้าอยู่หัว และสมเด็จพระนางเจ้า ฯ พระบรมราชินีนาถ เสด็จพระราชดำเนิน โดยรถยนต์พระที่นั่ง จากที่ประทับแรมหน่วยสำรวจน้ำมันฝางไปยังที่ว่าการอำเภอฝาง พระราชทานพระบรมราชวโรกาสให้ปลัดกระทรวงมหาดไทย เภิกนายอำเภอฝาง นำข้าราชการและราษฎรเฝ้าทูลละอองธุลีพระบาท ทรงเยี่ยมราษฎรที่มาเฝ้า ฯ ในโอกาสนี้ ชาวเขาได้ทูลเกล้าทูลกระหม่อมถวายเครื่องดนตรีพื้นเมือง แด่พระบาทสมเด็จพระเจ้าอยู่หัว และเครื่องแต่งกายประจำเผ่าแด่สมเด็จพระนางเจ้า ฯ พระบรมราชินีนาถ รวมทั้งได้มีช่างฟ้อนชายคนหนึ่ง ได้แสดงการฟ้อนตามแบบเงี้ยวให้ทอดพระเนตรด้วย เวลา ๑๐.๓๓ น. เสด็จ ฯ จากที่ว่าการอำเภอฝางไปยังหน่วยสำรวจน้ำมันฝาง ระหว่างทางมีราษฎรมาคอยเฝ้า ฯ คอย

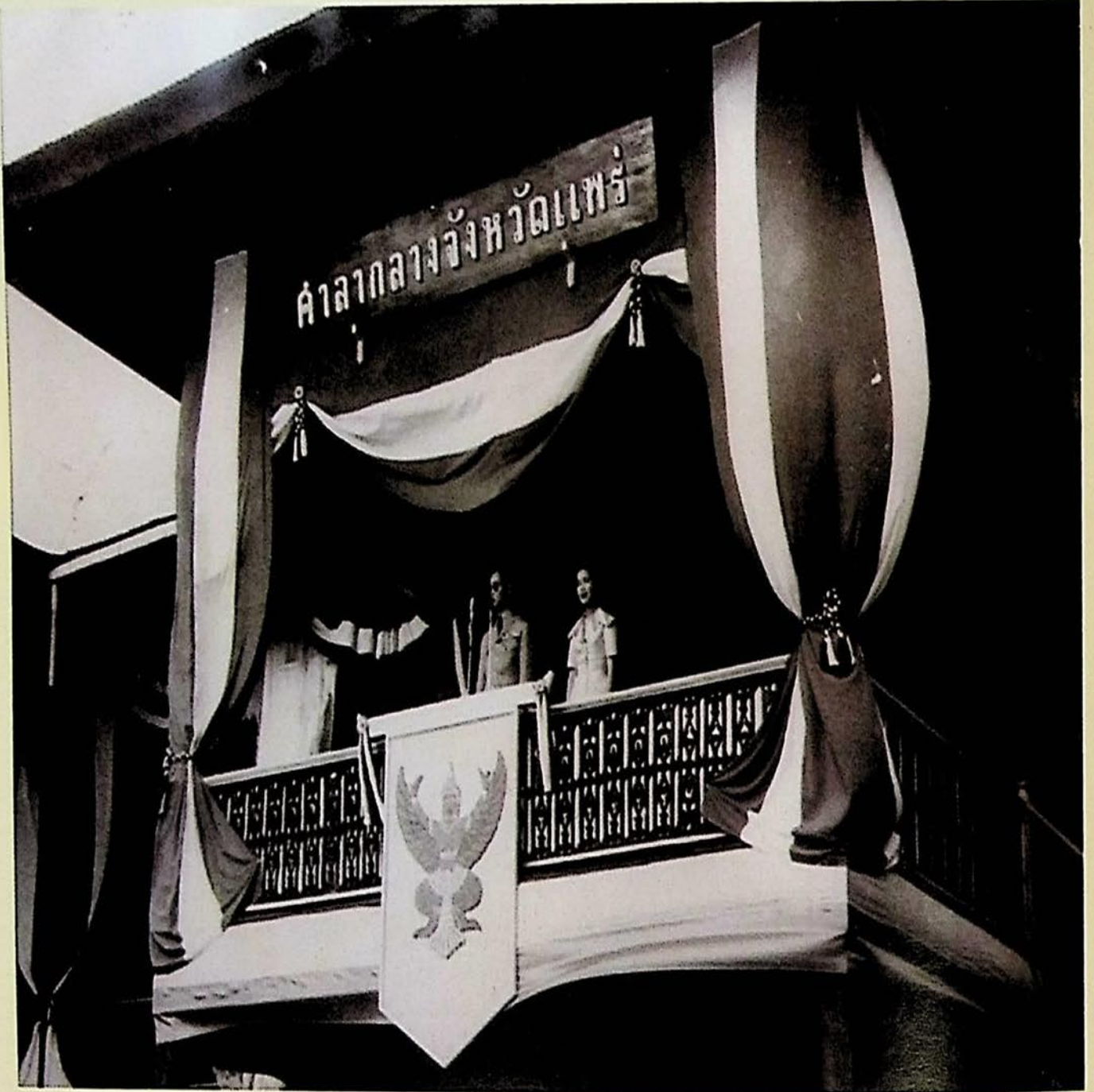




วันเสาร์ที่ ๑๕ มีนาคม พุทธศักราช ๒๕๐๑

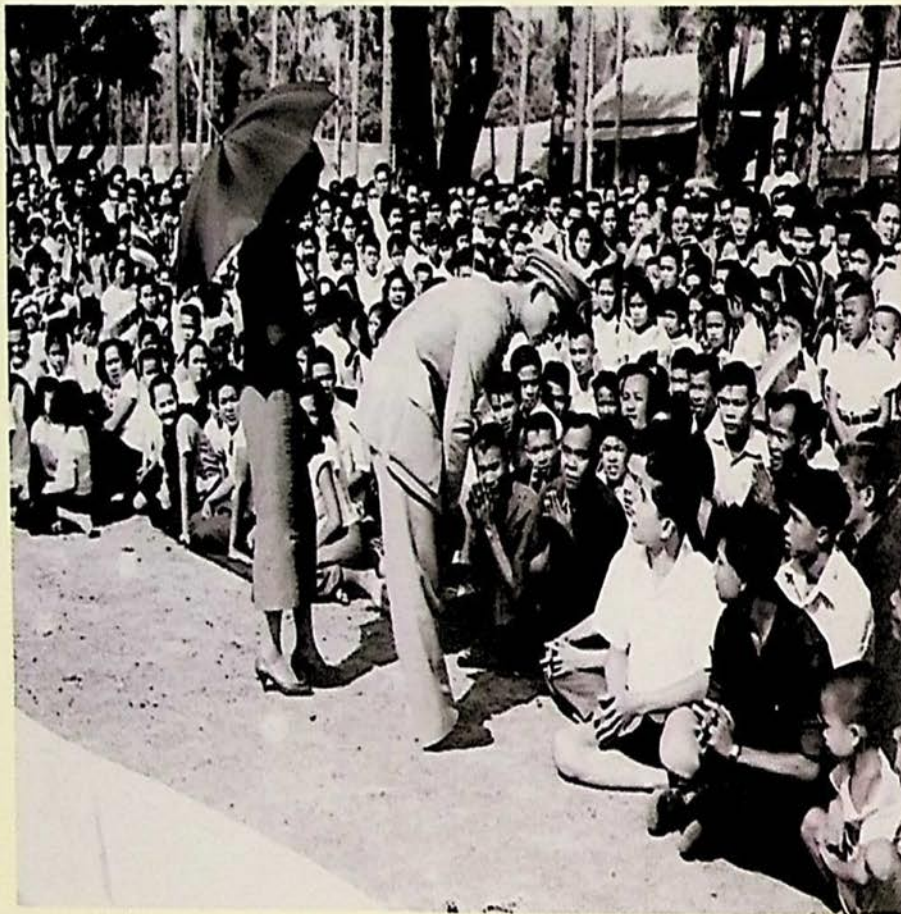
เวลา ๐๘.๒๓ น. พระบาทสมเด็จพระเจ้าอยู่หัว เสด็จพระราชดำเนินพร้อมด้วยสมเด็จพระนางเจ้า ฯ พระบรมราชินีนาถ โดยรถยนต์พระที่นั่งจากที่ประทับแรมจังหวัดลำปางไปยังอำเภอองาว ถึงที่ว่าการอำเภอองาว เวลา ๑๑.๑๕ น. แล้วพระราชทานพระบรมราชวโรกาสให้นายอำเภอองาวนำข้าราชการและราษฎรเฝ้าทูลละอองธุลีพระบาท ทรงเยี่ยมราษฎร จากนั้นเสด็จ ฯ ขึ้นที่ว่าการอำเภอองาว ทรงถ่ายภาพยนตรราษฎรที่มาเฝ้าทูลละอองธุลีพระบาท ต่อจากนั้นเสด็จ ฯ โดยรถยนต์พระที่นั่งจากที่ว่าการอำเภอองาว จังหวัดลำปางไปยังจังหวัดแพร่





วันอาทิตย์ที่ ๑๖ มีนาคม พุทธศักราช ๒๕๐๑

พระบาทสมเด็จพระเจ้าอยู่หัว และสมเด็จพระนางเจ้า ฯ
พระบรมราชินีนาถ เสด็จ ฯ โดยรถยนต์พระที่นั่งจากที่ประทับ
ไปนมัสการพระพุทธโกศัยศิริชัยมหาศากยมุนี พระพุทธรูปคู่บ้าน
คู่เมืองแพร่ ณ วัดพระบาทมิ่งเมืองวรวิหาร ทรงเยี่ยมราษฎร
ที่มารอเฝ้า ฯ รับเสด็จ หลังจากนั้นเสด็จ ฯ โดยรถยนต์พระที่นั่ง
ไปยังวัดพระธาตุช่อแฮ ทรงนมัสการพระธาตุช่อแฮ ทรงเยี่ยมราษฎร
ที่มาเฝ้า ฯ รับเสด็จ ในบริเวณวัด จากนั้นเสด็จ ฯ ไปยังที่ว่าการอำเภอ
ร่องวาง ทรงเยี่ยมราษฎร ณ สนามที่ว่าการอำเภอร่องวาง
แล้วเสด็จ ฯ โดยรถยนต์พระที่นั่งเพื่อทรงเยี่ยมราษฎรจังหวัดน่าน
เสด็จ ฯ กลับมาเสวยพระกระยาหารค่ำและประทับแรมที่
จวนผู้ว่าราชการจังหวัดแพร่ ในช่วงกลางคืนคณะครูและนักเรียน
โรงเรียนนารีรัตน์ จังหวัดแพร่ แสดงการฟ้อนรำถวาย



วันจันทร์ที่ ๑๗ มีนาคม พุทธศักราช ๒๕๐๑

พระบาทสมเด็จพระเจ้าอยู่หัว และสมเด็จพระนางเจ้าฯ พระบรมราชินีนาถ เสด็จฯ โดยรถยนต์พระที่นั่งออกจากที่ประทับแรมเพื่อเยี่ยมราษฎร ณ ที่ว่าการอำเภอสูงเม่น เมื่อเสด็จฯ ถึงหน้าวัดร่องกาศ ตำบลร่องกาศ อำเภอสูงเม่น มีราษฎรจำนวนมากมารอเฝ้าทูลละอองธุลีพระบาท จึงโปรดเกล้าฯ ให้หยุดรถยนต์พระที่นั่ง ทั้งสองพระองค์ทรงมีพระราชปฏิสันถารกับราษฎรอย่างใกล้ชิดเป็นเวลาพอสมควรจึงเสด็จฯ ไปอำเภอสูงเม่น ทรงเยี่ยมราษฎรที่มาเฝ้าฯ อย่างใกล้ชิด จนเวลา ๐๘.๐๐ น. จึงเสด็จฯ จากที่ว่าการอำเภอสูงเม่นไปยังสถานีรถไฟเด่นชัย เพื่อประทับรถไฟพระที่นั่ง และในวันเดียวกัน พระบาทสมเด็จพระเจ้าอยู่หัว และสมเด็จพระนางเจ้าฯ พระบรมราชินีนาถ เสด็จฯ ทรงเยี่ยมเยียนราษฎรจังหวัดอุตรดิตถ์ ณ ศาลากลางจังหวัดอุตรดิตถ์ ค่ายพิชัยคาบหัก ที่ว่าการอำเภอลับแล โรงเรียนเทศบาลศรีพนมมาศ วัดพระแทนศิลาอาสน์ และโรงน้ำศาลไทยอุตรดิตถ์







วันศุกร์ที่ ๖ มีนาคม พุทธศักราช ๒๕๐๒

เวลา ๐๖.๔๕ น. พระบาทสมเด็จพระเจ้าอยู่หัว และสมเด็จพระนางเจ้า ฯ พระบรมราชินีนาถ เสด็จพระราชดำเนิน โดยขบวนรถไฟพระที่นั่งจากสถานีสวนจิตรลดา จังหวัดพระนคร ถึงสถานีรถไฟชุมพร เวลา ๑๗.๔๕ น. แลแล้วเสด็จ ฯ ลงจากรถไฟพระที่นั่ง ปลัดกระทรวงมหาดไทยกราบบังคมทูลพระกรุณานำนายสง มิมุทา ผู้ว่าราชการจังหวัดชุมพร และข้าราชการ ฝ้าทูลละอองธุลีพระบาท แลแล้วเสด็จ ฯ ประทับรถยนต์พระที่นั่งออกจากสถานีรถไฟชุมพร ไปยังจวนผู้ว่าราชการจังหวัดชุมพร ซึ่งจัดถวายเป็นที่ประทับแรมและเสวยพระกระยาหารค่ำ ณ ที่ประทับ



มหาไทย..





วันเสาร์ที่ ๗ มีนาคม พุทธศักราช ๒๕๐๒

เวลา ๐๘.๐๐ น. พระบาทสมเด็จพระเจ้าอยู่หัว และสมเด็จพระนางเจ้า ฯ พระบรมราชินีนาถ เสด็จพระราชดำเนิน โดยรถยนต์พระที่นั่งจากที่ประทับไปยังศาลากลางจังหวัดชุมพร เสด็จ ฯ เยี่ยมข้าราชการและราษฎรแล้วเสด็จ ฯ โดยรถยนต์พระที่นั่ง ไปเยี่ยมค่ายทหารบกชุมพร จากนั้นเสด็จ ฯ ไปยังจังหวัดระนอง ถึงชุมตอเขตจังหวัดชุมพรกับจังหวัดระนอง นายพันธุ สายตระกูล ผู้ว่าราชการจังหวัดระนอง ทูลเกล้า ฯ ถวายพระแสงราชศัสตราประจำจังหวัดระนอง แล้วเสด็จ ฯ ไปทรงลงพระปรมาภิไธยขอ “ก.ป.ร.” และ “ส.ก.” ที่ศิลาจารึกตำบล จ.ป.ร. เสร็จแล้วเสด็จ ฯ ไปยังที่ว่าการอำเภอกระบี่ นายอำเภอกระบี่เฝ้าทูลละอองธุลีพระบาท และนำเสด็จ ฯ เยี่ยมข้าราชการและราษฎร เสร็จแล้วเสวยพระกระยาหารกลางวัน ณ พลับพลาที่ประทับ ที่ว่าการอำเภอกระบี่

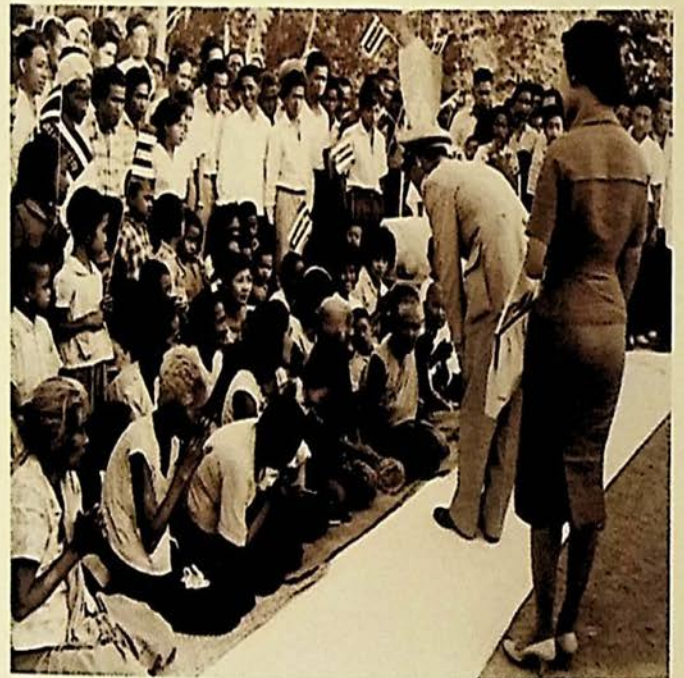
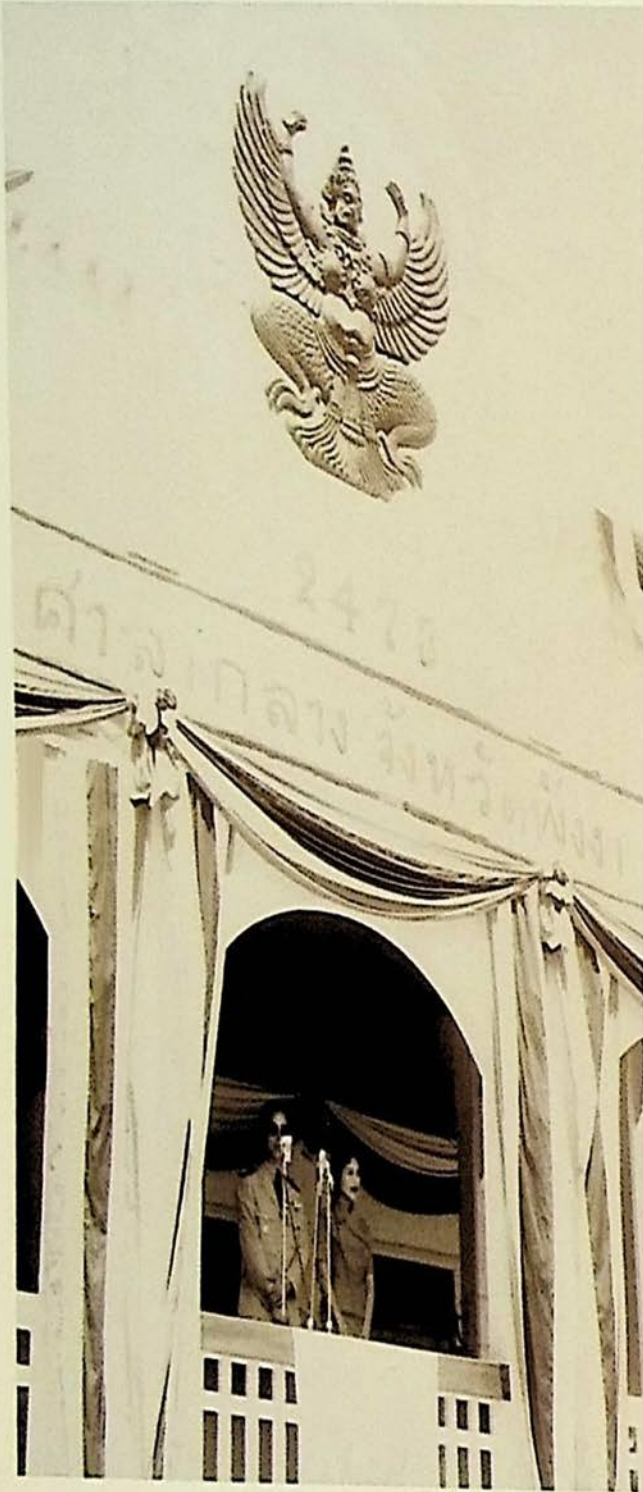
เวลา ๑๕.๐๐ น. เสด็จ ฯ ถึงอำเภอเมืองระนอง จังหวัดระนอง ทรงประทับแรม ณ จวนผู้ว่าราชการจังหวัดระนอง





วันจันทร์ที่ ๘ มีนาคม พุทธศักราช ๒๕๐๒

เวลา ๐๘.๑๒ น. พระบาทสมเด็จพระเจ้าอยู่หัว และสมเด็จพระนางเจ้า ฯ พระบรมราชินีนาถ เสด็จพระราชดำเนินไปยัง ศาลากลางจังหวัดภูเก็ต เมื่อเสด็จพระราชดำเนินถึงทรงพระราชทานพระบรมราชวโรกาสให้ผู้ว่าราชการจังหวัดภูเก็ต นำข้าราชการ พร้อมภริยา และราษฎรเฝ้าทูลละอองธุลีพระบาท ทรงมีพระราชปฏิสันถารถึงปัญหาความเป็นอยู่และทรงแนะนำให้ราษฎรไปรับการฉีดวัคซีนเพื่อป้องกันอหิวาตกโรค หลังจากนั้นเสด็จ ฯ ไปทอดพระเนตรกิจการเหมืองสูบเจ้าฟ้าของหลวงอนาชาภูเก็ต การทรงลงพระปรมาภิไธยในสมุดเยี่ยมแล้วประทับบนพลับพลาเพื่อทอดพระเนตรการสูบแร่ดีบุก จากนั้นเสด็จ ฯ ไปเยี่ยมราษฎร อำเภอถลาง ณ โรงเรียนวัดพระนางสร้าง แล้วเสด็จ ฯ ไปทอดพระเนตรหาคสุรินทร์





วันพฤหัสบดีที่ ๑๒ มีนาคม พุทธศักราช ๒๕๐๒

พระบาทสมเด็จพระเจ้าอยู่หัว และสมเด็จพระนางเจ้า ฯ พระบรมราชินีนาถ เสด็จพระราชดำเนินไปยังจังหวัดพังงา ณ ท่าฉัตรไชย ราษฎรชาวจังหวัดภูเก็ตได้จัดทำแพเขียนคำถวายพระพรให้ทรงพระเจริญ ผูกติดกับลูกโป่งปล่อยลอยขึ้นสู่ท้องฟ้า ในทันทีที่เรือขนานยนต์เคลื่อนจากท่า เพื่อเป็นการส่งเสด็จ ฯ ต่อมา เสด็จพระราชดำเนินถึงท่านุ น จังหวัดพังงา ทรงเยี่ยมราษฎรที่มาเฝ้าทูลละอองธุลีพระบาทสองข้างทาง ราษฎรได้จัดทำของทะเลมาทูลเกล้าทูลกระหม่อมถวายให้ทอดพระเนตรเป็นจำนวนมาก แลวเสด็จ ฯ วัดสุวรรณคูหา อำเภอตะกั่วทุ่ง ทอดพระเนตรถ้ำสุวรรณคูหา และทรงเยี่ยมราษฎรที่มารอเฝ้า ฯ รับเสด็จ จากนั้นเสด็จ ฯ ไปทรงเยี่ยมราษฎร ณ ศาลากลางจังหวัดพังงา หลังจากเสวยพระกระยาหารกลางวันเสร็จแล้ว เสด็จ ฯ ไปทรงเยี่ยมราษฎรที่ว่าการอำเภอทับปุด จังหวัดพังงา มีราษฎรนำเตาทะเลมาทูลเกล้า ฯ ถวาย ๑ ตัว จากนั้นเสด็จ ฯ ไปเสวยพระสุธารส ณ พลับพลา ในวนอุทยานธาร ไบกรณี ก่อนเสด็จ ฯ กลับทรงหลังนำเป็นการปล่อยเตาตัวนั้น





วันศุกร์ที่ ๑๓ มีนาคม พุทธศักราช ๒๕๐๒

พระบาทสมเด็จพระเจ้าอยู่หัว และสมเด็จพระนางเจ้า ฯ พระบรมราชินีนาถ เสด็จพระราชดำเนินโดยรถยนต์พระที่นั่งไป ศาลากลางจังหวัดกระบี่ ทรงใช้เวลาเยี่ยมราษฎรอยู่ประมาณชั่วโมงเศษ จึงเสด็จ ฯ ไปเยี่ยมราษฎร ณ ที่ว่าการอำเภอคลองท่อม จังหวัดพังงา ทรงบันทึกภาพราษฎรที่มาเฝ้าทูลละอองธุลีพระบาทในบริเวณนั้น และทรงปล่อยนกหวาที่ราษฎรนำมาทูลเกล้า ฯ ถวาย แล้วเสด็จพระราชดำเนินไปจังหวัดนครศรีธรรมราช ทรงเยี่ยมราษฎร ณ ที่ว่าการ อำเภอทุ่งสง







วันเสาร์ที่ ๑๔ มีนาคม พุทธศักราช ๒๕๐๒

เวลา ๑๖.๕๘ น. พระบาทสมเด็จพระเจ้าอยู่หัว และสมเด็จพระนางเจ้า ฯ พระบรมราชินีนาถ เสด็จพระราชดำเนินจาก ค่ายวชิราวุธ (กองทัพภาคที่ ๔ ปัจจุบัน) ไปยังศาลากลางจังหวัดนครศรีธรรมราช และหอพระพุทธรูปหินศักดิ์ โดยเสด็จพระราชดำเนิน ประทับบนพลับพลาหน้าศาลากลางจังหวัด ณ ที่นั้นผู้ว่าราชการจังหวัดนครศรีธรรมราช กราบบังคมทูลเบิกข้าราชการและตำรวจ เผ่าทูลละอองธุลีพระบาท ทรงมีพระราชดำรัสตอบขอมใจที่ต้อนรับอย่างพร้อมเพรียง ซึ่งทำให้ทรงหายเหน็ดเหนื่อยจากการเดินทาง ทรงยินดีที่ทราบวาระราษฎรทำอาชีพมีผลดี ทรงอวยคุณพระบรมราชา และพระพุทธรูปหินศักดิ์ ให้ช่วยคุ้มครองราษฎรชาวนครศรีธรรมราช ให้เจริญรุ่งเรืองตลอดกาล จากนั้นผู้ว่าราชการจังหวัดนครศรีธรรมราช ทูลเกล้า ฯ ถวายพระบรมราชาจำลอง นายกเทศมนตรี (นายไสว สวัสดิสาร) ทูลเกล้า ฯ ถวายพระพิมพ์ดินดิบซึ่งซุกได้จากเจดีย์ยักษ์ วัดพระเงิน อำเภอเมืองนครศรีธรรมราช จังหวัดนครศรีธรรมราช ในช่วงนั้นเองมีราษฎรผู้หนึ่งทูลเกล้า ฯ ถวายเบ็ดมี ๔ ขา ด้วยเห็นว่าเป็นของแปลก





วันจันทร์ที่ ๑๖ มีนาคม พุทธศักราช ๒๕๐๒

พระบาทสมเด็จพระเจ้าอยู่หัว และสมเด็จพระนางเจ้า ฯ พระบรมราชินีนาถ เสด็จพระราชดำเนินจากจังหวัดนครศรีธรรมราช ไปยังจังหวัดตรัง เมื่อเสด็จ ฯ ถึงชุมตอเขตรหว่างจังหวัดนครศรีธรรมราชกับจังหวัดตรัง พันตำรวจเอกบุญณรงค์ วัฒนายน ผู้ว่าราชการจังหวัดตรัง ทูลเกล้า ฯ ถวายพระแสงราชศักรารูปประจำจังหวัด และเสด็จ ฯ ไปทรงเยี่ยมราษฎร ณ ทิวาการอำเภอห้วยยอด

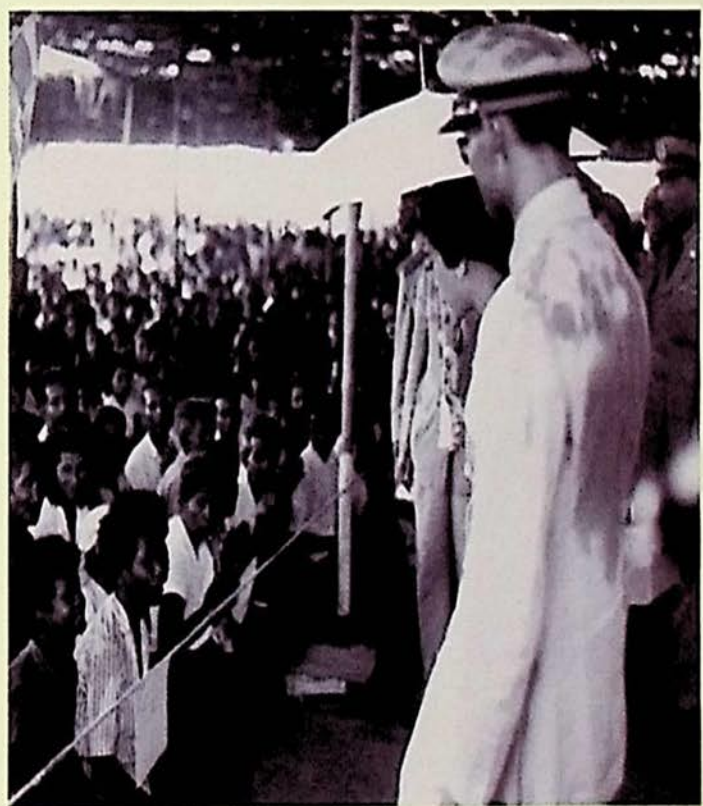
ตอจากนั้นเสด็จ ฯ ถึงจังหวัดตรัง รดยนต์พระที่นั่งนารถยนต์สำคัญ เพื่อให้ราษฎรได้มีโอกาสเฝ้า ฯ รับเสด็จ โดยทักันเสด็จขึ้นประทับเสวยพระกระยาหารกลางวัน ณ จวนผู้ว่าราชการจังหวัดตรัง เวลาบ่ายเสด็จ ฯ ทอดพระเนตรน้ำตกกระซอ ซึ่งอยู่ห่างจากที่ประทับประมาณ ๒๒ กิโลเมตร แล้วเสด็จ ฯ กลับยังพลับพลาหน้าศาลากลางจังหวัดตรัง ทรงเยี่ยมราษฎรอยู่จนพลบค่ำ และเสด็จ ฯ ประทับแรม ณ จวนผู้ว่าราชการจังหวัดตรัง ซึ่งจังหวัดตรังได้จัดให้มีการละเล่นพื้นเมือง ได้แก่ มโนราห์ ร้องเงีง และการรำถวายพระพรจากนักเรียน



วันอังคารที่ ๑๗ มีนาคม พุทธศักราช ๒๕๐๒

พระบาทสมเด็จพระเจ้าอยู่หัว และสมเด็จพระนางเจ้า ฯ พระบรมราชินีนาถ เสด็จพระราชดำเนิน โดยรถยนต์พระที่นั่ง เพื่อเยี่ยมพลเรือนในจังหวัดพัทลุง โดยเสด็จ ฯ ไปนมัสการ พระพุทธรูป ณ ถ้ำคูหาสวรรค์ วัดคูหาสวรรค์ อำเภอเมือง พัทลุง ทรงจารึกพระปรมาภิไธยย่อ “ภ.ป.ร.” และ “ส.ภ.” ไว้ที่เพิงผาหน้าถ้ำ จากนั้นเสด็จ ฯ เยี่ยมพลเรือนบริเวณ หน้าศาลากลางจังหวัดพัทลุง มีราษฎรมาเฝ้าชมพระบารมี ประมาณ ๓๕,๐๐๐ คน นำความปลาบปลื้มปีติมาสู่ ชาวพัทลุงทั้งหมด ดังคำกราบบังคมทูลของนายวิชาญ บรรณ ไศภิชฐ ผู้ว่าราชการจังหวัดพัทลุง ตอนหนึ่งว่า

“...ไม่มีวาระใดที่จะนำความปลาบปลื้มปีติยินดี มาสู่ข้าพระพุทธเจ้าชาวจังหวัดพัทลุงยิ่งไปกว่าวาระที่ ใต้ฝ่าละอองธุลีพระบาท พร้อมด้วยสมเด็จพระนางเจ้า ฯ พระบรมราชินีนาถ ได้ทรงพระอนุเคราะห์ เสด็จพระราชดำเนิน มาพระราชทานพระมหากรุณาให้ข้าพระพุทธเจ้าทั้งหลาย ได้เฝ้ากราบบังคมทูล ชมพระบารมีจนถึงจังหวัดพัทลุง ในครั้งนี้...”

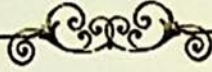






วันพุธที่ ๑๘ มีนาคม พุทธศักราช ๒๕๐๒

เวลา ๑๗.๐๐ น. พระบาทสมเด็จพระเจ้าอยู่หัว และสมเด็จพระนางเจ้า ฯ พระบรมราชินีนาถ เสด็จพระราชดำเนินโดยรถยนต์พระที่นั่งจากที่ประทับแรมไปยังพลับพลาหน้าศาลากลางจังหวัดสงขลา พระราชทานพระบรมราชวโรกาสให้ผู้ว่าราชการจังหวัดสงขลา นำข้าราชการและราษฎรเฝ้าทูลละอองธุลีพระบาท แล้วกราบบังคมทูลว่า “ชาวสงขลาเป็นชาพระบาทของสมเด็จพระราชบิดามาตั้งแต่ยังทรงพระชนมชีพ จึงขอแสดงความจงรักภักดีต่อพระบาทสมเด็จพระเจ้าอยู่หัว ณ โอกาสนี้” พระบาทสมเด็จพระเจ้าอยู่หัว ทรงมีกระแสพระราชดำรัสตอบว่า “ทรงยินดีที่มาเยี่ยมเมืองสงขลา ซึ่งนับเป็นจังหวัดที่มีความผูกพันเป็นการสวนพระองค์ และทรงยินดีมากที่ราษฎรทั้งหลาย ทั้งที่นับถือศาสนาอิสลามและศาสนาพุทธ ได้ให้การต้อนรับเป็นอย่างดีพร้อมเพรียงกันและแสดงถึงความสามัคคีของชาวจังหวัดนี้ ซึ่งเป็นสิ่งสำคัญของส่วนรวม และทรงขอให้รักษาความสามัคคีอันนี้สืบต่อไป” และทรงจบกระแสพระราชดำรัสด้วยทรงอวยพรให้ทุกคนมีความสุข





วันจันทร์ที่ ๒๓ มีนาคม พุทธศักราช ๒๕๐๒

พระบาทสมเด็จพระเจ้าอยู่หัว และสมเด็จพระนางเจ้า ฯ พระบรมราชินีนาถ เสด็จพระราชดำเนิน โดยรถยนต์พระที่นั่งจาก จังหวัดปัตตานี ไปจังหวัดยะลา และเสด็จ ฯ ถึงครุสัมมนาการภาคศึกษา ๒ เวลา ๑๓.๒๕ น. ผู้แทนกระทรวงมหาดไทยกราบบังคมทูล พระกรุณาเบิกข้าราชการและภริยาเฝ้าทูลละอองธุลีพระบาท หลังจากเสวยพระกระยาหารกลางวันแล้ว เสด็จ ฯ ออกประทับ ณ มุขคานหนาของครุสัมมนาการ ทอดพระเนตรกระบวนแห่บายศรี อันเป็นประเพณีโบราณ และการแสดงของชาวจังหวัดยะลา จนเวลา ๑๕.๔๐ น. จึงเสด็จ ฯ ไปยังศาลากลางจังหวัดยะลา ทรงเยี่ยมราษฎรที่เฝ้าทูลละอองธุลีพระบาทอยู่ ณ ศาลากลางจังหวัด ยะลา แล้วเสด็จ ฯ กลับจังหวัดปัตตานีในวันเดียวกัน



วันศุกร์ที่ ๒๗ มีนาคม พุทธศักราช ๒๕๐๒

เวลา ๐๘.๕๕ น. พระบาทสมเด็จพระเจ้าอยู่หัว และสมเด็จพระนางเจ้าฯ พระบรมราชินีนาถ เสด็จพระราชดำเนิน โดยรถยนต์พระที่นั่งจากที่ประทับแรม จวนผู้ว่าราชการจังหวัดสุราษฎร์ธานี ถึงศาลากลางจังหวัดสุราษฎร์ธานี นายฉลอง รมิตานนท์ ผู้ว่าราชการจังหวัดสุราษฎร์ธานี กราบบังคมทูลนำข้าราชการและราษฎรเฝ้าทูลละอองธุลีพระบาท ทั้งสองพระองค์เสด็จฯ ประทับหน้ามุขศาลากลางจังหวัดสุราษฎร์ธานี ทรงมีพระราชดำรัสว่า “ทรงยินดีมากที่ได้มาเยี่ยมราษฎรจังหวัดสุราษฎร์ธานีและจังหวัดในภาคใต้ทั้งหมด แล้วทรงขอให้อำนาจพระบรมราชาไชยาและพระธาตุศรีสุราษฎร์คุ้มครองชาวสุราษฎร์ธานีให้มีความสุขความเจริญยิ่ง ๆ ขึ้น” จากนั้นเสด็จฯ ไปทรงเยี่ยมราษฎร จนเวลา ๑๑.๐๐ น. เสด็จฯ ไปประทับ ณ พลับพลาทาน้ำหน้าศาลากลางจังหวัดสุราษฎร์ธานี ทอดพระเนตรการประกวดขบวนแห่พระหางน้ำ ขบวนแห่เรือยนต์ เรือประมง และการแข่งเรือยาว ความประเพณีพื้นเมืองในแม่น้ำตาปี แล้วพระราชทาน ถ้วยรางวัลแก่ผู้ชนะการประกวดและผู้ชนะการแข่งขัน







วันเสาร์ที่ ๑๕ พฤศจิกายน พุทธศักราช ๒๕๐๘

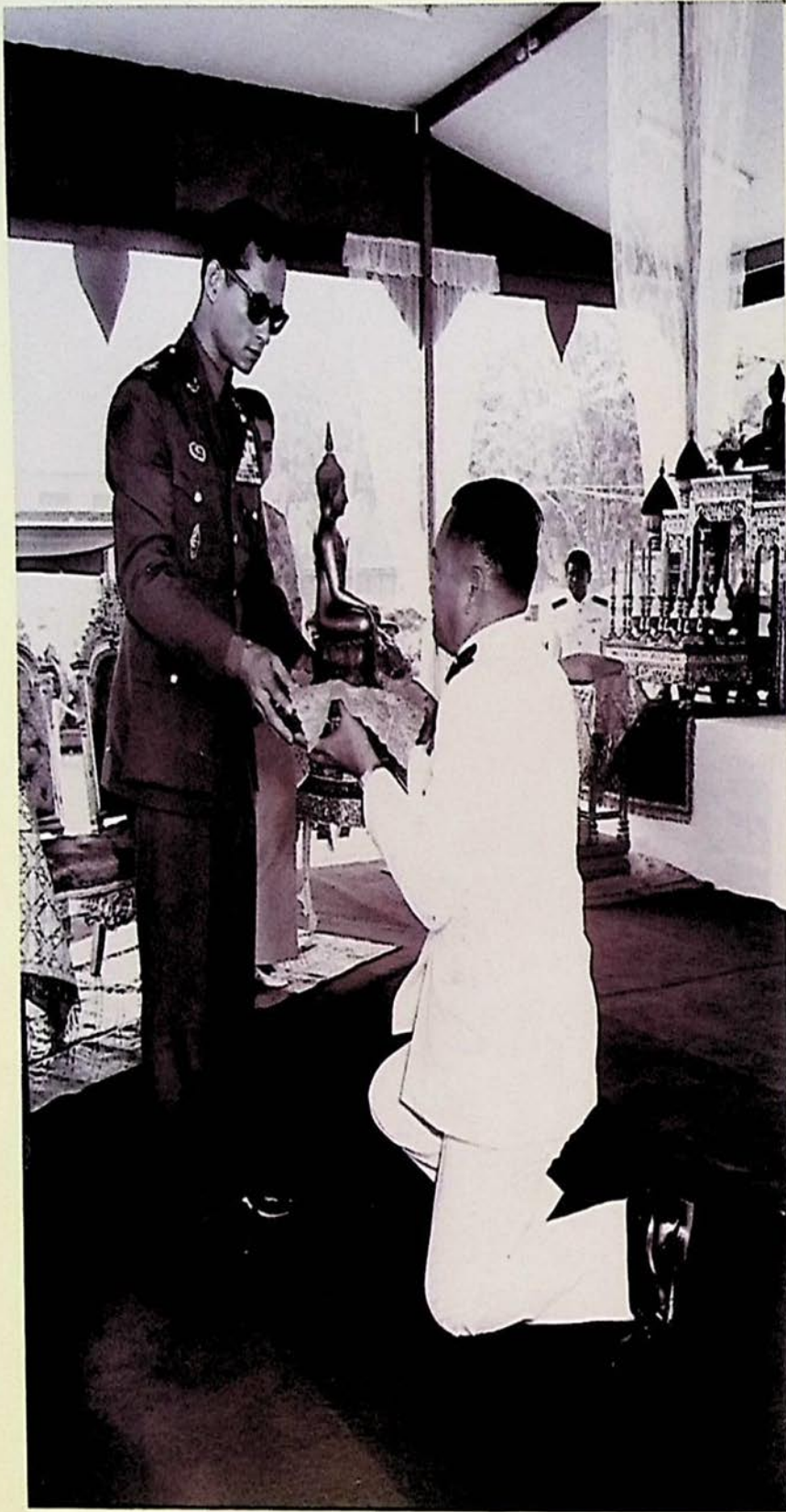
เวลา ๑๓.๓๐ น. พระบาทสมเด็จพระเจ้าอยู่หัว และสมเด็จพระนางเจ้า ฯ พระบรมราชินีนาถ เสด็จพระราชดำเนิน โดยเครื่องบินพระที่นั่งจากสนามบินกองทัพอากาศดอนเมือง ไปทรงบำเพ็ญพระราชกุศลถวายผ้าพระกฐิน ณ วัดจอมคีรีนาคบรรพต อำเภอเมืองนครสวรรค์ จังหวัดนครสวรรค์ จากนั้นเสด็จ ฯ ประทับที่ศาลากลางจังหวัดนครสวรรค์ ทรงเสวยพระกระยาหารกลางวัน โดยมีพ่อค้าไทย จีน และอินเดีย เข้าเฝ้าทูลละอองธุลีพระบาท ถวายการละเล่นพื้นเมืองให้ทอดพระเนตรแล้วทั้ง ๒ พระองค์ เสด็จ ฯ ให้ชาวนครสวรรค์ที่เข้าถวายการต้อนรับได้เข้าเฝ้า ฯ อย่างใกล้ชิด





วันพุธที่ ๒๕ มกราคม พุทธศักราช ๒๕๑๐

พระบาทสมเด็จพระเจ้าอยู่หัว พร้อมด้วยสมเด็จพระนางเจ้า ฯ พระบรมราชินีนาถ เสด็จพระราชดำเนินจังหวัดกำแพงเพชร ทรงบำเพ็ญพระราชกุศลและบวงสรวงสังเวศสมเด็จพระนเรศวรมหาราช บริเวณวังโบราณ อำเภอเมืองกำแพงเพชร เนื่องในวันคล้ายวันที่สมเด็จพระนเรศวรมหาราช ทรงกระทำยุทธหัตถีชนะพระมหาอุปราชาแห่งพม่า ณ ทัพพลาที่ประทับบริเวณวัดพระแก้ว หลังจากนั้นทรงเสด็จพระราชดำเนินเยี่ยมราษฎรที่มาเฝ้า ฯ รับเสด็จ และทรงปลูกต้นสักไว้เป็นที่ระลึก บริเวณหน้าศาลากลางจังหวัดกำแพงเพชรหลังเก่า โดยพระบาทสมเด็จพระเจ้าอยู่หัว ทรงปลูกต้นสักคานชวา และสมเด็จพระนางเจ้า ฯ พระบรมราชินีนาถ ทรงปลูกต้นสักคานชายของศาลากลางจังหวัดกำแพงเพชร ซึ่งยังคงปรากฏอยู่จนถึงปัจจุบัน



วันศุกร์ที่ ๒๔ มีนาคม พุทธศักราช ๒๕๑๐

พระบาทสมเด็จพระเจ้าอยู่หัว พร้อมด้วยสมเด็จพระนางเจ้า ฯ พระบรมราชินีนาถ เสด็จพระราชดำเนินเพื่อทรงเยี่ยมราษฎรและพระราชทาน พระพุทธรูปพระชินสีห์ ประจำจังหวัดอุดรธานี นอกจากนี้ทรงรับพระตำหนัก จังหวัดอุดรธานี ซึ่งกระทรวงมหาดไทยได้สร้างถวายในที่ดินราชพัสดุริมทางหลวงสายอุดร-หนองบัว ไร่ใกล้หนองประจักษ์ ตำบลหนองบัว อำเภอเมืองอุดรธานี ไว้เป็นที่ประทับแรมในคราวเสด็จ ฯ เยี่ยมราษฎร ในภาคตะวันออกเฉียงเหนือ

รอยพระบาทที่ยาตรา...

พุทธศักราช ๒๕๑๑ ถึง ๒๕๔๗







วันศุกร์ที่ ๕ มกราคม พุทธศักราช ๒๕๑๑
พระบาทสมเด็จพระเจ้าอยู่หัว และ
สมเด็จพระนางเจ้า ฯ พระบรมราชินีนาถ เสด็จ
พระราชดำเนินจังหวัดแม่ฮ่องสอน เพื่อพระราชทาน
พระพุทธรูปอาราธนาพิธีประจำจังหวัดแม่ฮ่องสอน แก่
นายเอี่ยม เกரியศิริ ผู้ว่าราชการจังหวัดแม่ฮ่องสอน
และทรงเยี่ยมราษฎรที่มาเฝ้า ฯ รับเสด็จอย่าง
เนืองแน่น ถึงแม้จะตอกเคียวทางรอนแรมเป็นวัน
เป็นคืน เพื่อมายืนรับเสด็จ ฯ เพียงได้พบเห็น
พระพักตร์และรอยแย้มพระสรวลเพียงครั้งเดียว
ก็นับได้ว่าเป็นมงคลตลอดชีวิต พระองค์ได้เสด็จ ฯ
วัดพระธาตุคอกยอกองมู ซึ่งเป็นสถานที่เคารพบูชา
ของชาวจังหวัดแม่ฮ่องสอน เพื่อสักการะ
องค์พระธาตุและทอดพระเนตรทัศนียภาพของ
จังหวัดแม่ฮ่องสอน







วันเสาร์ที่ ๕ มีนาคม พุทธศักราช ๒๕๑๑

พระบาทสมเด็จพระเจ้าอยู่หัว และสมเด็จพระนางเจ้า ฯ พระบรมราชินีนาถ เสด็จพระราชดำเนินทรงเปิดนิทรรศการ
ทรงประทับแรม ณ เรือนประทับแรมศูนย์ช่วยเหลือพัฒนาชุมชนจังหวัดยะลา และในวันเดียวกันนี้ทรงพระกรุณาโปรดเกล้าฯ
พระราชทานพระพุทธรูปพระปิตุลาธิราชโกษาธิบดีอัครมหาเสนาบดีเจ้าเมืองนครศรีธรรมราช เพื่อเป็นพระคู่บ้านคู่เมืองจังหวัดยะลา ณ บริเวณหน้าศาลากลางจังหวัดยะลา
จากนั้นรัฐมนตรีว่าการกระทรวงมหาดไทย กราบบังคมทูลถวายช่างสำคัญ พระบาทสมเด็จพระเจ้าอยู่หัวและสมเด็จพระนางเจ้า
ทรงลงน้ำพระพุทธรูปพระราชนิพนธ์พระราชนิพนธ์พระราชนิพนธ์พระราชนิพนธ์ช่างสำคัญ สมเด็จพระนางเจ้า
พระบรมราชินีนาถ พระราชทานพวงมาลัยคล้องแกช่างสำคัญ อันเป็นการน้อมเกล้า ฯ ถวายลาช่างเป็นช่างสำคัญ

วันอาทิตย์ที่ ๑๐ มีนาคม พุทธศักราช ๒๕๑๑

ได้มีพระราชพิธีสมโภชขึ้นระวางช่างสำคัญ โดยชาวยะลาและจังหวัดใกล้เคียง ได้จัดกระบวนการสมโภชช่างสำคัญ
ประกอบเข้ากับกระบวนการช่างสำคัญตามประเพณีโบราณ

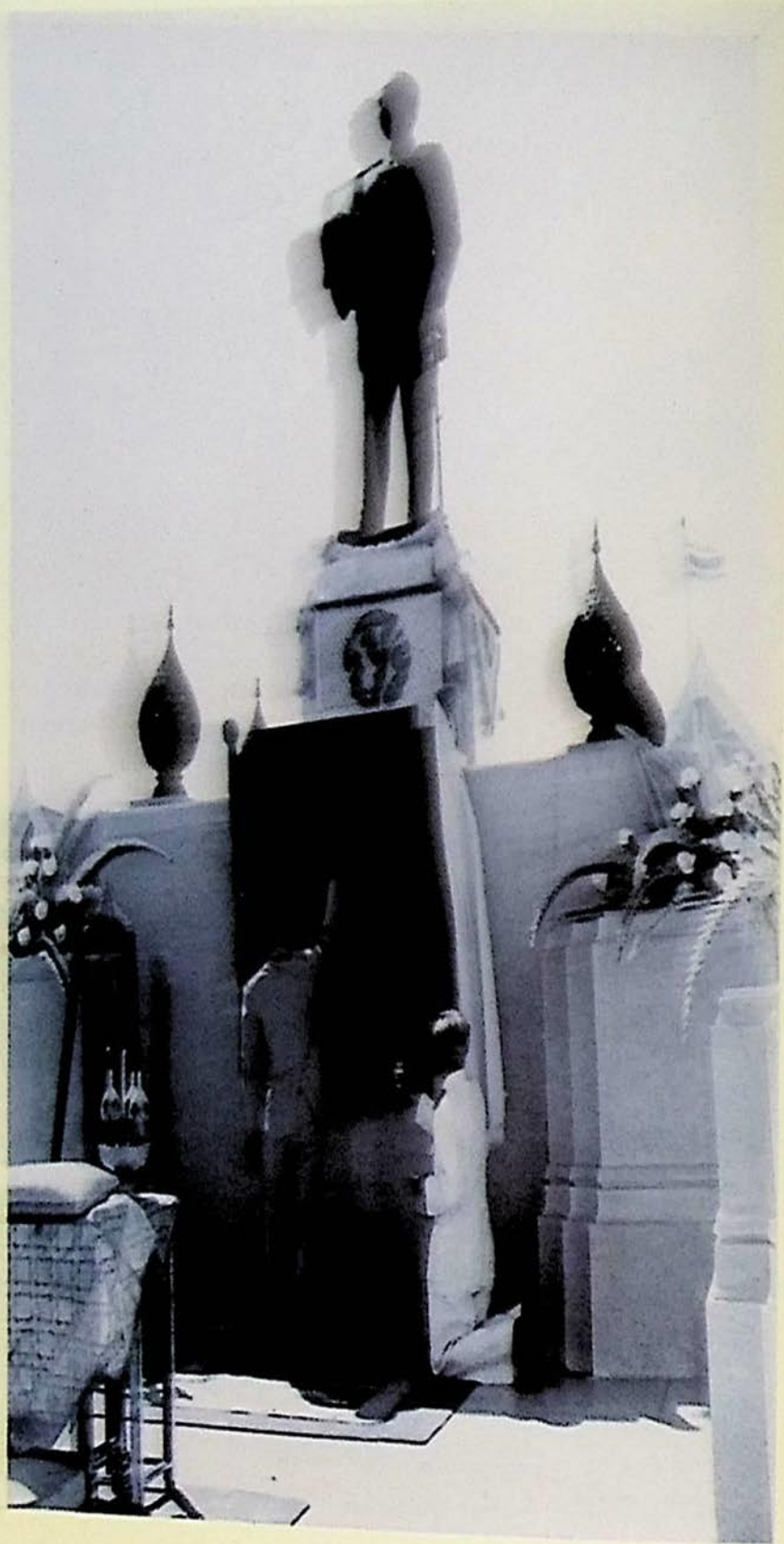
วันจันทร์ที่ ๑๑ มีนาคม พุทธศักราช ๒๕๑๑

พระบาทสมเด็จพระเจ้าอยู่หัว ทรงพระกรุณาโปรดเกล้า ฯ พระราชทานนามพระยาช่างต้นว่า "พระยาสุภานุรักษ์"



วันอังคารที่ ๒๓ กรกฎาคม พุทธศักราช ๒๕๑๑

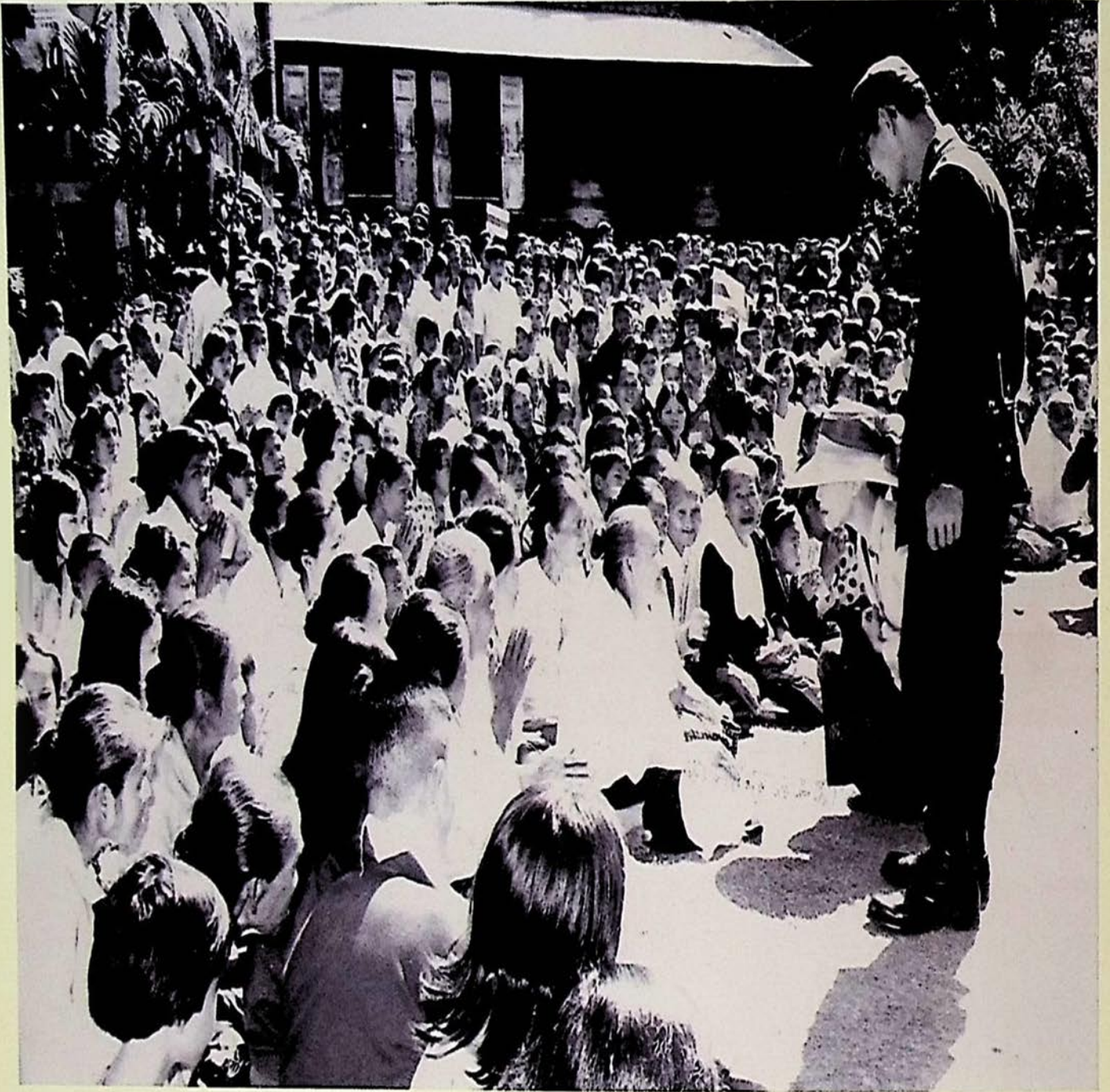
พระบาทสมเด็จพระเจ้าอยู่หัว และสมเด็จพระบรมโอรสาธิราช
เจ้าฟ้ามหาวชิราลงกรณ สยามมกุฎราชกุมาร เสด็จพระราชดำเนิน
จังหวัดภูเก็ต ผู้ว่าราชการจังหวัดภูเก็ตถวายพระแสงราชศัสตราวุธ
ประจำจังหวัด แลวเสด็จ ฯ ถึงประรำพิธีหน้าศาลากลางจังหวัดภูเก็ต
และได้พระราชทานพระพุทธรูปพระพุทธรูปนราชนพิตร์ประจำจังหวัดภูเก็ต
เพื่อเป็นที่เคารพสักการะ เป็นมิ่งขวัญ และเป็นที่รวมจิตใจของประชาชน
ชาวภูเก็ต จากนั้นได้เสด็จ ฯ เยี่ยมโรงถลุงแร่ดีบุกของบริษัท ไทยซาร์โก
บริเวณอำมะขาม และเสด็จ ฯ ทอดพระเนตรอ่าวป่าตอง แลวเสด็จ ฯ
กลับที่ประทับ





วันศุกร์ที่ ๑๕ พฤศจิกายน พุทธศักราช ๒๕๑๑

พระบาทสมเด็จพระเจ้าอยู่หัว เสด็จพระราชดำเนิน โดยเฮลิคอปเตอร์พระที่นั่ง ทรงประกอบพิธีเปิดพระบรมราชานุสาวรีย์
พระบาทสมเด็จพระจุลจอมเกล้าเจ้าอยู่หัว ณ บริเวณหน้าศาลากลางจังหวัดชลบุรี และทรงทอดพระเนตรแผนผังเมืองใหม่
บนศาลากลางจังหวัดชลบุรีด้วย





วันพฤหัสบดีที่ ๒๗ มกราคม พุทธศักราช ๒๕๑๖

พระบาทสมเด็จพระเจ้าอยู่หัว และสมเด็จพระนางเจ้า ฯ พระบรมราชินีนาถ เสด็จพระราชดำเนิน โดยเฮลิคอปเตอร์พระที่นั่ง ไปเยี่ยมราษฎรอำเภอท่าสองยาง บริเวณสนามกีฬาหน้าที่ว่าการอำเภอท่าสองยาง จังหวัดตาก ทรงพระราชทานสิ่งของเครื่องใช้ของเด็กเล่น และนำคณะแพทย์ไปให้การตรวจรักษาแก่ราษฎรที่เจ็บป่วย จากนั้นทรงเสวยพระกระยาหารกลางวันบริเวณ โบราณสถาน พระธาตุห้วยลึก ซึ่งห่างจากที่ว่าการอำเภอท่าสองยางประมาณ ๑.๕ กิโลเมตร แล้วเสด็จ ฯ กลับพระตำหนักภูพิงคราชนิเวศน์





วันพฤหัสบดีที่ ๑๘ ตุลาคม พุทธศักราช ๒๕๑๖

พระบาทสมเด็จพระเจ้าอยู่หัว และสมเด็จพระนางเจ้า ฯ พระบรมราชินีนาถ พร้อมด้วยสมเด็จพระเจ้าลูกเธอ เจ้าฟ้าสิรินธร เทพรัตนราชสุดา และสมเด็จพระเจ้าลูกเธอ เจ้าฟ้าจุฬาภรณวลัยลักษณ์ เสด็จพระราชดำเนินทรงเป็นประธาน ในพิธีเปิดสำนักงาน เหล็กอากาศและศูนย์บริการโลหิตจังหวัดฉะเชิงเทรา จากนั้นทรงมีพระราชปฏิสันถารกับราษฎรที่มาเฝ้า ฯ อย่างใกล้ชิด จากนั้น เสด็จ ฯ ประทับ ณ จวนผู้ว่าราชการจังหวัดฉะเชิงเทรา



วันเสาร์ที่ ๑๐ สิงหาคม พุทธศักราช ๒๕๑๔

พระบาทสมเด็จพระเจ้าอยู่หัว และสมเด็จพระนางเจ้า ฯ
พระบรมราชินีนาถ พร้อมด้วยสมเด็จพระเทพรัตนราชสุดา ฯ
สยามบรมราชกุมารี และสมเด็จพระเจ้าลูกเธอ เจ้าฟ้าจุฬาภรณ
วลัยลักษณ์ อัครราชกุมารี เสด็จพระราชดำเนินไปทรงประกอบพิธี
บรรจุพระบรมธาตุในองค์พระพุทธรูปปฏิมา พระประธานในพระอุโบสถ
วัดจันทาราม (วัดท่าซุง) ตำบลท่าซุง อำเภอเมืองอุทัยธานี และ
ทรงทอดองค์พระบรมรูปพระครูบรรพตกิจจานุการ (หลวงพ่อบาน) จากนั้น
เสด็จ ฯ พระราชทานธงประจำรุ่นลูกเสือชาวบ้านจังหวัดอุทัยธานี
๗ ปลับพลาหนาศาลากลางจังหวัดอุทัยธานี จำนวน ๕ รุ่น และ
มีพิธีนักเรียนชาวอุทัยธานี ทูลเกล้า ฯ ถวายเงิน โดยเสด็จพระราชกุศล
จำนวน ๓๐ ราย เป็นเงิน ๑๐๐,๖๔๐ บาท



วันพุธที่ ๒๓ เมษายน พุทธศักราช ๒๕๑๘

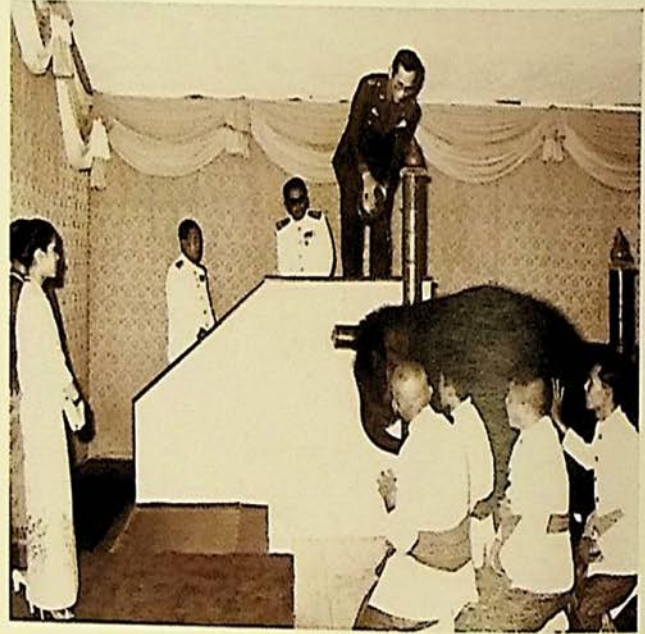
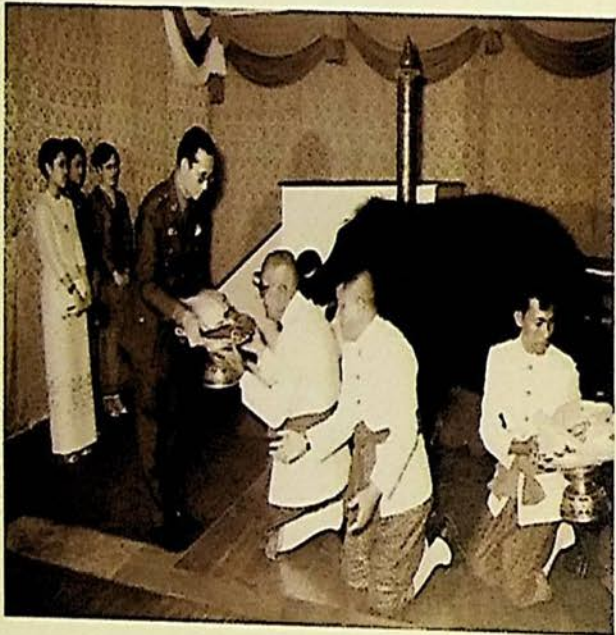
พระบาทสมเด็จพระเจ้าอยู่หัว และสมเด็จพระนางเจ้า ฯ พระบรมราชินีนาถ
เสด็จพระราชดำเนินพร้อมด้วยสมเด็จพระเทพรัตนราชสุดา ฯ สยามบรมราชกุมารี และ
สมเด็จพระเจ้าลูกเธอ เจ้าฟ้าจุฬาภรณวลัยลักษณ์ อัครราชกุมารี ทรงประกอบพิธีเปิด
พระบรมราชานุสาวรีย์พระบาทสมเด็จพระจุลจอมเกล้าเจ้าอยู่หัว ณ วัดสุทธิวาสวรราราม
(วัดของลม) พร้อมพระราชทานธงประจำลูกเสือชาวบ้านจังหวัดสมุทรสาคร
ณ สนามหน้าศาลากลางจังหวัดสมุทรสาคร และทรงเยี่ยมราษฎรที่รอรับเสด็จ ฯ



วันพฤหัสบดีที่ ๒๙ พฤศจิกายน พุทธศักราช ๒๕๑๙

เวลา ๑๕.๑๕ น. พระบาทสมเด็จพระเจ้าอยู่หัว เสด็จพระราชดำเนิน พร้อมด้วยสมเด็จพระบรมโอรสาธิราชฯ สยามมกุฎราชกุมาร และสมเด็จพระเทพรัตนราชสุดาฯ สยามบรมราชกุมารี ไปพระราชทานธงประจำรูลูกเสือชาวบ้าน จากจังหวัดสกลนคร จังหวัดนครพนม และจังหวัดกาฬสินธุ์ ณ สนามหน้าศาลากลางจังหวัดสกลนคร

ในโอกาสนี้ได้พระราชทานพระบรมราโชวาท ความว่า “...วัตถุประสงค์ของกิจการลูกเสือชาวบ้าน คือ การฝึกให้รู้จักอยู่ร่วมกัน โดยสามัคคีทั้งในหมู่คณะ และกับบุคคลภายนอก ผู้ใดมีทุกข์ก็ช่วยกันขจัดปัดเป่าให้หมดสิ้นไปตามที่ได้ปฏิบัติไว้...” จากนั้นทรงเยี่ยมลูกเสือชาวบ้านที่เฝ้าทูลละอองธุลีพระบาทอยู่เป็นจำนวนมาก ณ บริเวณหน้าพลับพลาพิธี





วันอังคารที่ ๒๓ สิงหาคม พุทธศักราช ๒๕๒๐

พระบาทสมเด็จพระเจ้าอยู่หัว และสมเด็จพระนางเจ้า ฯ พระบรมราชินีนาถ เสด็จพระราชดำเนินพร้อมด้วยสมเด็จพระเทพรัตนราชสุดา ฯ สยามบรมราชกุมารี และสมเด็จพระเจ้าลูกเธอ เจ้าฟ้าจุฬาภรณวลัยลักษณ์ อัครราชกุมารี ไปทรงรับ การถวายช้างสำคัญ ณ จวนผู้ว่าราชการจังหวัดนครราชสีมา





วันศุกร์ที่ ๒ กันยายน พุทธศักราช ๒๕๒๐

พระบาทสมเด็จพระเจ้าอยู่หัว และสมเด็จพระนางเจ้า ฯ พระบรมราชินีนาถ เสด็จพระราชดำเนินพระราชทาน
ธงประจำรุ่นลูกเสือชาวบ้าน ณ พลับพลาพิธีหน้าที่ว่าการอำเภอสายบุรี จังหวัดปัตตานี





วันเสาร์ที่ ๑๐ กันยายน พุทธศักราช ๒๕๒๐

พระบาทสมเด็จพระเจ้าอยู่หัว และสมเด็จพระนางเจ้า ฯ พระบรมราชินีนาถ พร้อมด้วยสมเด็จพระเทพรัตนราชสุดา ฯ สยามบรมราชกุมารี และสมเด็จพระเจ้าลูกเธอ เจ้าฟ้าจุฬาภรณวลัยลักษณ์ อัครราชกุมารี เสด็จพระราชดำเนินมาประกอบพิธี ยกช่อฟ้าพระอุโบสถวัดคุหาสวรรค์ อำเภอเมืองพัทลุง จังหวัดพัทลุง และเสด็จ ฯ ทรงประกอบพระราชพิธีเจิมพระพุทธรูป ไรคันทราย ชัยวัฒน์จตุรทิศ หรือพระสี่มุมเมืองประจำภาคใต้ ซึ่งประดิษฐานอยู่ที่หน้าศาลากลางจังหวัดพัทลุง จากนั้นทรงพระราชทาน ธงลูกเสือชาวบ้าน จำนวน ๒๖ ธง แลวเสด็จ ฯ ไปเสวยพระกระยาหารที่หน่วยเฉพาะกิจบ้านคันไทร และเสด็จ ฯ เยี่ยมราษฎรจังหวัดพัทลุง



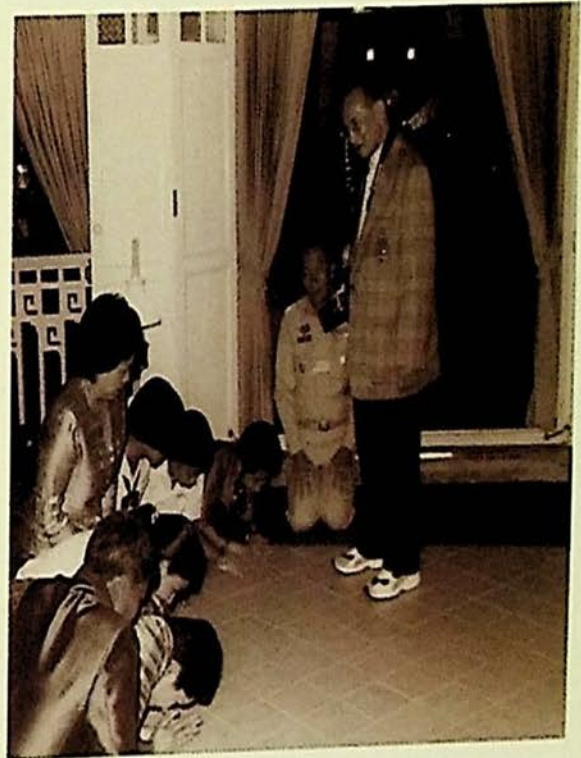
วันอาทิตย์ที่ ๒๕ มกราคม พุทธศักราช ๒๕๒๑

พระบาทสมเด็จพระเจ้าอยู่หัว สมเด็จพระนางเจ้า ฯ พระบรมราชินีนาถ และสมเด็จพระเทพรัตนราชสุดา ฯ สยามบรมราชกุมารี เสด็จ ฯ มาพระราชทานธงประจำรุ่น ลูกเสือชาวบ้านของอำเภอต่าง ๆ ในจังหวัดกำแพงเพชร จำนวน ๑๑๗ รุ่น ณ อำเภอเมืองกำแพงเพชร และทรงเยี่ยมราษฎรที่มาเฝ้า ฯ รับเสด็จในบริเวณนั้น ซึ่งราษฎร บ้านกิโลสอง บ้านกิโลสาม บ้านกิโลหก และบ้านกิโลเคียงในเขตอำเภอเมืองกำแพงเพชร ได้กราบบังคมทูลขอพระราชทานความช่วยเหลือจัดหาน้ำให้ราษฎรเพื่อใช้ในการเพาะปลูกและอุปโภคบริโภคได้ตลอดปี ซึ่งพระบาทสมเด็จพระเจ้าอยู่หัว ทรงพระราชดำริเมื่อวันจันทร์ที่ ๓๐ มกราคม พุทธศักราช ๒๕๒๑ ให้กรมชลประทาน พิจารณาวางโครงการชลประทานเพื่อจัดหาน้ำให้ราษฎรบริเวณดังกล่าวด้วย





วันพฤหัสบดีที่ ๑๕ กรกฎาคม พุทธศักราช ๒๕๔๗
 พระบาทสมเด็จพระเจ้าอยู่หัว เสด็จ
 พระราชดำเนินพร้อมด้วยสมเด็จพระเทพรัตนราชสุดาฯ
 สยามบรมราชกุมารี ทรงเยี่ยมแก้ไขปัญหาน้ำท่วม
 ณ ตำบลแหลมผักเบี้ย อำเภอบ้านแหลม จังหวัดเพชรบุรี
 และเสด็จพระราชดำเนินเสวยพระกระยาหารค่ำ ทรงเยี่ยม
 พิพิธภัณฑสถานพิกา ณ เรือนกฤษณา บริเวณ
 จวนผู้ว่าราชการจังหวัดเพชรบุรี ในโอกาสนี้
 ได้ออกโฉนดที่ดินริมทะเล จำนวน ๕๐๐ ไร่
 ถวายสมเด็จพระเทพรัตนราชสุดาฯ สยามบรมราชกุมารี
 เพื่อแก้ไขปัญหาน้ำท่วมทะเล



บรรณานุกรม

- สำนักพระราชพิธีการ. ประมวลพระราชกรณียกิจพระบาทสมเด็จพระเจ้าอยู่หัว พุทธศักราช ๒๔๘๘-๒๕๑๐ เล่ม ๑-๖. กรุงเทพฯ : บริษัท อัมรินทร์พริ้นติ้งแอนด์พับลิชชิ่ง จำกัด (มหาชน), ๒๕๕๒, (จัดพิมพ์เนื่องในโอกาสมหามงคลเฉลิมพระชนมพรรษา ๘๐ พรรษา ๕ ธันวาคม ๒๕๕๐)
- ____. พระราชกรณียกิจ ระหว่างเดือนตุลาคม ๒๕๑๑-กันยายน ๒๕๑๒. ม.ป.ท., ม.ป.ป.
- ____. พระราชกรณียกิจ ระหว่างเดือนตุลาคม ๒๕๑๓-กันยายน ๒๕๑๔. กรุงเทพฯ : ศรีมิตรการพิมพ์, ม.ป.ป.
- ____. พระราชกรณียกิจ ระหว่างเดือนตุลาคม ๒๕๑๕-กันยายน ๒๕๑๖. กรุงเทพฯ : ศรีมิตรการพิมพ์, ม.ป.ป.
- ____. พระราชกรณียกิจ ระหว่างเดือนตุลาคม ๒๕๑๘-กันยายน ๒๕๑๙. กรุงเทพฯ : โรงพิมพ์ไทยวัฒนาพานิช จำกัด, ๒๕๒๐.
- ____. พระราชกรณียกิจ ระหว่างเดือนตุลาคม ๒๕๑๙-กันยายน ๒๕๒๐. กรุงเทพฯ : โรงพิมพ์ไทยวัฒนาพานิช จำกัด, ๒๕๒๐.
- ____. พระราชกรณียกิจ ระหว่างเดือนตุลาคม ๒๕๒๐-กันยายน ๒๕๒๑. กรุงเทพฯ : โรงพิมพ์ไทยวัฒนาพานิช จำกัด, ๒๕๒๑.
- ____. พระราชกรณียกิจ ระหว่างเดือนตุลาคม ๒๕๒๒-กันยายน ๒๕๒๓. กรุงเทพฯ : โรงพิมพ์ไทยวัฒนาพานิช จำกัด, ๒๕๒๖.
- คณะกรรมการฝ่ายประมวลเอกสารและจดหมายเหตุ ในคณะกรรมการอำนวยการจัดงานเฉลิมพระเกียรติพระบาทสมเด็จพระเจ้าอยู่หัว วัฒนธรรม พัฒนาการทางประวัติศาสตร์ เอกลักษณ์และภูมิปัญญาจังหวัดพัทลุง. กรุงเทพฯ : บริษัท อัมรินทร์พริ้นติ้งแอนด์พับลิชชิ่ง จำกัด (มหาชน), ๒๕๔๔.
- ____. วัฒนธรรม พัฒนาการทางประวัติศาสตร์ เอกลักษณ์และภูมิปัญญาจังหวัดสมุทรสาคร. กรุงเทพฯ : บริษัท อัมรินทร์พริ้นติ้งแอนด์พับลิชชิ่ง จำกัด (มหาชน), ๒๕๔๔.
- ____. วัฒนธรรม พัฒนาการทางประวัติศาสตร์ เอกลักษณ์และภูมิปัญญาจังหวัดอุทัยธานี. กรุงเทพฯ : บริษัท อัมรินทร์พริ้นติ้งแอนด์พับลิชชิ่ง จำกัด (มหาชน), ๒๕๔๔.
- ____. วัฒนธรรม พัฒนาการทางประวัติศาสตร์ เอกลักษณ์และภูมิปัญญาจังหวัดศรีสะเกษ. กรุงเทพฯ : บริษัท อัมรินทร์พริ้นติ้งแอนด์พับลิชชิ่ง จำกัด (มหาชน), ๒๕๔๔.
- ____. วัฒนธรรม พัฒนาการทางประวัติศาสตร์ เอกลักษณ์และภูมิปัญญาจังหวัดนครราชสีมา. กรุงเทพฯ : บริษัท อัมรินทร์พริ้นติ้งแอนด์พับลิชชิ่ง จำกัด (มหาชน), ๒๕๔๔.

- ____. วัฒนธรรม พัฒนาการทางประวัติศาสตร์ เอกลักษณ์และภูมิปัญญาจังหวัดปัตตานี. กรุงเทพฯ : บริษัท อมรินทร์พริ้นติ้ง แอนด์พับลิชชิ่ง จำกัด (มหาชน), ๒๕๔๔.
- ____. วัฒนธรรม พัฒนาการทางประวัติศาสตร์ เอกลักษณ์และภูมิปัญญาจังหวัดยะลา. กรุงเทพฯ : บริษัท อมรินทร์พริ้นติ้ง แอนด์พับลิชชิ่ง จำกัด (มหาชน), ๒๕๔๔.
- ____. วัฒนธรรม พัฒนาการทางประวัติศาสตร์ เอกลักษณ์และภูมิปัญญาจังหวัดสงขลา. กรุงเทพฯ : บริษัท อมรินทร์พริ้นติ้ง แอนด์พับลิชชิ่ง จำกัด (มหาชน), ๒๕๔๔.
- ____. วัฒนธรรม พัฒนาการทางประวัติศาสตร์ เอกลักษณ์และภูมิปัญญาจังหวัดสุพรรณบุรี. กรุงเทพฯ : บริษัท อมรินทร์พริ้นติ้ง แอนด์พับลิชชิ่ง จำกัด (มหาชน), ๒๕๔๔.
- ____. วัฒนธรรม พัฒนาการทางประวัติศาสตร์ เอกลักษณ์และภูมิปัญญาจังหวัดสุโขทัย. กรุงเทพฯ : บริษัท อมรินทร์พริ้นติ้ง แอนด์พับลิชชิ่ง จำกัด (มหาชน), ๒๕๔๔.

คณะผู้จัดทำ

ที่ปรึกษาภาคทฤษฎี

นายฉัตรชัย

พรหมเลิศ

ปลัดกระทรวงมหาดไทย

ที่ปรึกษาบรรณาธิการ

นายประภัสร์

มาลากาญจน์

ผู้วาราชการจังหวัดสมุทรสาคร

บรรณาธิการ

นางอังคณา

ชิตะคดี

หัวหน้าสำนักงานจังหวัดสมุทรสาคร

กองบรรณาธิการ

นายชัยวัฒน์

วิเศษการ

ผู้อำนวยการกลุ่มงานศูนย์ดำรงธรรมจังหวัด

นางสาวลัดดาพรรณ

โชติมณี

ผู้อำนวยการกลุ่มงานบริหารทรัพยากรบุคคล

นายณัฐวุฒิ

กุสุมไทย

ผู้อำนวยการกลุ่มงานอำนาจการ

นายเอกพงษ์

ศิริพันธ์

ผู้อำนวยการกลุ่มงานยุทธศาสตร์และข้อมูลเพื่อการพัฒนาจังหวัด

นางสาวเพ็ญภา

เดชดี

นักวิเคราะห์นโยบายและแผนชำนาญการ

ข้าราชการและเจ้าหน้าที่สำนักงานจังหวัดสมุทรสาคร

พระบาทสมเด็จพระเจ้าอยู่หัว
ทรงเสด็จพระราชดำเนินเยี่ยมราษฎร
ทางภาคตะวันออกเฉียงเหนือ
เมื่อพุทธศักราช ๒๔๙๘ เป็นปฐม และเสด็จ ฯ
เยี่ยมราษฎรทางภาคเหนือ เมื่อพุทธศักราช ๒๕๐๑
จากนั้น เสด็จ ฯ เยี่ยมราษฎรทางภาคใต้
เมื่อพุทธศักราช ๒๕๐๒ โดยลำดับ ส่วนการเสด็จ ฯ
เยี่ยมราษฎรทางภาคกลางได้รวมอยู่ใน
เส้นทางเสด็จ ฯ ไปตามภูมิภาคต่าง ๆ ด้วยแล้ว
จนอาจกล่าวได้ว่าแทบจะไม่มีพื้นที่ใดในประเทศไทย
ที่พระบาทสมเด็จพระเจ้าอยู่หัวไม่ทรงรู้จัก
ทรงมีพระราชปณิธานอันแน่วแน่ที่จะได้เห็น
สภาพบ้านเมือง ได้เรียนรู้ และเข้าใจพสกนิกรชาวไทย
จึงได้เสด็จพระราชดำเนินไปเยี่ยมและพระราชทาน
ความช่วยเหลือแก่พสกนิกรทั่วทุกภาคของประเทศ

