



**มสประปทลวง**  
METROPOLITAN WATERWORKS AUTHORITY

#

#

## คู่มือปฏิบัติงาน สำนักงานประปาสาขา

### เรื่อง การยกเลิกการใช้น้ำ

#

[ จัดทำโดย ...คณะกรรมการปรับปรุงระเบียบ คำสั่ง และวิธีปฏิบัติที่เกี่ยวกับงานด้านบริการ  
ตามคำสั่ง กปน. ที่ 100/2553 ลงวันที่ 22 กุมภาพันธ์ 2553 ]

## คู่มือปฏิบัติงาน สำนักงานประปาสาขา

### เรื่องการยกเลิกการใช้น้ำ

การยกเลิกการใช้น้ำ สำหรับ 3 กรณีดังนี้

กรณีที่ 1	บ้านรื้อถอน
กรณีที่ 2	ขอเลิกใช้น้ำ
กรณีที่ 3	บ้านไฟไหม้

#### แบบพิมพ์ที่ใช้

- แบบตรวจสอบการใช้น้ำ			1 ฉบับ
- ใบสั่งดำเนินการมาตรวัดน้ำ	(แบบ ร.34)	1 ชุด	3 ฉบับ
- แบบควบคุมใบสั่งดำเนินการมาตรวัดน้ำ	(แบบ ร.34-1)	1 ชุด	2 ฉบับ
- รายงานบันทึกผลหลังการดำเนินงาน	(MET2R050)	1 ชุด	2 ฉบับ
- ใบคุมการส่งคืนมาตรและอุปกรณ์	(แบบ ร.35-5)	1 ชุด	3 ฉบับ
- ใบเสร็จรับเงิน/ใบกำกับภาษี		1 ชุด	2 ฉบับ
- ใบคำร้องบริการน้ำประปา	(แบบ ร.59)	1 ชุด	2 ฉบับ
- สัญญาการใช้น้ำ / การ์ดเงินประกัน	(แบบ ร. 84)	1 ชุด	2 ฉบับ
- ใบขอส่งคืน / ขออนุมัติเพื่อจำหน่ายทรัพย์สินถาวร-มาตรวัดน้ำ	(แบบ AAF05-2)	1 ชุด	3 ฉบับ
- ใบสรุปส่งคืนซากมาตร	(แบบ ร.35-5 (พ.1))	1 ชุด	3 ฉบับ
- ใบรับคืนพัสดุ	(แบบIMF08)	1 ชุด	3 ฉบับ

#### กรณีที่ 1 บ้านรื้อถอน

##### หน่วยงาน

##### ขั้นตอนปฏิบัติงาน

ส่วนอ่านมาตร	1. ตรวจสอบบ้านรื้อถอนในสนาม จัดทำแบบตรวจสอบการใช้น้ำส่งส่วนบริการการใช้น้ำ เพื่อดำเนินการตรวจสอบและติดต่อผู้ใช้น้ำ
ส่วนบริการการใช้น้ำ	2. ทำการตรวจสอบในสนามพบบ้านรื้อถอน <b>กรณีที่ 1</b> รื้อถอนบางส่วน/ต่อเติม/ซ่อมแซม ส่งผลตรวจสอบให้ส่วนอ่านมาตรเพื่อทราบ <b>กรณีที่ 2</b> รื้อถอนยกเลิกการใช้น้ำ ส่งผลผลตรวจสอบให้ สบม. ดำเนินการตามข้อ 3 <b>กรณีที่ 3</b> รื้อถอนแต่มีความประสงค์ใช้น้ำต่อ ให้ดำเนินการตามข้อ 5
ส่วนบริการมาตร	3. รับผลการตรวจสอบ กรณีรื้อถอนยกเลิกการใช้น้ำ จัดทำใบสั่งดำเนินการมาตรวัดน้ำ (แบบ ร.34) และแบบควบคุมใบสั่งดำเนินการมาตรวัดน้ำ (แบบ ร.34-1) ดำเนินการถอดมาตรหรือเส้นท่อ บันทึกผลการปฏิบัติงานในแบบ ร.34

หน่วยงาน

ขั้นตอนปฏิบัติงาน

ส่วนบริการมาตร

4. บันทึกข้อมูลการถอดมาตรในระบบ CIS แล้วแจกจ่ายเอกสาร
  - 4.1 ผู้ใช้น้ำ เก็บเป็นหลักฐาน
    - ใบส่งดำเนินการมาตรวัดน้ำ (แบบ ร.34) ฉบับที่ 3
  - 4.2 ส่วนควบคุมรายได้ ดำเนินการตามข้อ 7
    - ใบส่งดำเนินการมาตรวัดน้ำ (แบบ ร.34) ฉบับที่ 1
    - แบบตรวจสอบการใช้น้ำ
  - 4.3 รอดำเนินการส่งมาตรคืน ดำเนินการตามข้อ 10
    - ใบส่งดำเนินการมาตรวัดน้ำ (แบบ ร.34) ฉบับที่ 2
    - แบบควบคุมใบส่งดำเนินการมาตรวัดน้ำ (แบบ ร.34-1)

ผลการตรวจสอบ กรณีรื้อถอนแต่ผู้ใช้น้ำมีความประสงค์ใช้น้ำต่อ (กรณี 3)

ส่วนบริการการใช้น้ำ

5. ดำเนินการแจ้งผู้ใช้น้ำมาติดต่อโอนการใช้น้ำจาก ป.ถาวร เป็น ป.ชั่วคราว
  - 5.1 หากผู้ใช้น้ำไม่มาติดต่อ ดำเนินการตามข้อ 3
  - 5.2 หากผู้ใช้น้ำมาติดต่อ ดำเนินการสอบหนี้ค้าง และจัดทำคำร้อง ใบแจ้งราคา และสัญญา การใช้น้ำ ให้ผู้ใช้น้ำนำไปชำระเงินที่ สจก.
    - ใบคำร้องบริการน้ำประปา (แบบ ร.59)
    - ใบแจ้งราคา (แบบ ร.83)
    - สัญญาการใช้น้ำ (แบบ ร.84) ทั้ง 2 ฉบับ

ส่วนจัดเก็บและรับเงิน

6. รับชำระเงินจากผู้ใช้น้ำพร้อมเอกสาร ประทับข้อความ "ชำระเงินแล้ว" ในแบบ ร.83 จัดพิมพ์ใบเสร็จรับเงินใบกำกับภาษี และกรอกรายละเอียดลงในแบบ ร.84 แล้วแจกจ่ายเอกสาร
  - 6.1 ผู้ใช้น้ำ
    - ใบเสร็จรับเงินใบกำกับภาษี
    - สัญญาการใช้น้ำ (แบบ ร.84) ฉบับที่ 2
    - ใบคำร้องบริการน้ำประปา ฉบับที่ 2
  - 6.2 ดำเนินการต่อตามคู่มือการปฏิบัติงานเรื่องการรับเงิน
    - เงินสด / เอกสารแทนเงิน
    - สัญญาการใช้น้ำ (แบบ ร.84) ฉบับที่ 1
    - ใบรับคำร้องบริการน้ำประปา (แบบ ร.59) ฉบับที่ 1
  - 6.3 ส่วนควบคุมรายได้ ดำเนินการตามข้อ 9
    - ใบรับคำร้องบริการน้ำประปา (แบบ ร.59) ฉบับที่ 1
    - ใบแจ้งราคา (แบบ ร.83) ฉบับที่ 1

**หน่วยงาน**
**ขั้นตอนปฏิบัติงาน**

ส่วนควบคุมรายได้

7. รับรายงานการถอดมาตรตามใบสั่งดำเนินการมาตรวัดน้ำ และเอกสารประกอบจากส่วนบริการมาตร ดำเนินการยุบทะเบียนในระบบ CIS
8. ออกใบแจ้งหนี้ฉบับสุดท้ายโดยดำเนินการตามคู่มือการปฏิบัติงาน เรื่องการออกใบแจ้งหนี้กรณีพิเศษ ให้ผู้ใช้ น้ำ
9. รับเอกสารขอโอนการใช้น้ำจาก ป.ถาวร เป็น ป.ชั่วคราว ดำเนินการบันทึก ปรับปรุงข้อมูลในระบบ CIS แล้วเก็บเอกสารเป็นหลักฐาน
  - ใบรับคำร้องบริการน้ำประปา (แบบ ร.59) ฉบับที่ 1
  - ใบแจ้งราคา (แบบ ร.83) ฉบับที่ 1

ส่วนบริการมาตร

10. ดำเนินการส่งคืนมาตรหลังตรวจสอบในสนาม ตามข้อ 2 ในกรณีที่ 2 โดยจัดทำรายงานบันทึกผลหลังการดำเนินงาน (MET2R050) และชุดเอกสารขอส่งคืนมาตรวัดน้ำ ส่งให้กรก. ลงนามอนุมัติส่งคืน ซึ่งชุดเอกสารประกอบด้วย
  - ใบคุมการส่งคืนมาตรและอุปกรณ์ (แบบ ร.35-5)
  - ใบสรุปส่งคืนซากมาตร (แบบ ร.35-5(พ.1))
  - ใบรับคืนพัสดุ (แบบ IMF08)
  - (กรณีมาตรหาย) ใบขอส่งคืน / ขออนุมัติเพื่อจำหน่ายทรัพย์สินถาวร-มาตรวัดน้ำ (แบบAAF05-2)

กองบริการ

11. ผอ.กรก. ลงนามอนุมัติส่งคืนมาตรวัดน้ำ แล้ว ดำเนินการตามคู่มือปฏิบัติงานส่งคืนมาตรวัดน้ำ ให้ ฝ่ายมาตรวัดน้ำต่อไป

**กรณีที่ 2 ขอลีกใช้น้ำ**
**หน่วยงาน**
**ขั้นตอนปฏิบัติงาน**

ส่วนบริการการใช้น้ำ

1. ผู้ใช้น้ำติดต่อขอลีกใช้น้ำ พร้อมนำเอกสารประกอบ
2. ตรวจสอบหนี้ค่าง
3. จัดทำใบคำร้องบริการน้ำประปา (แบบ ร.59) ขอลีกใช้น้ำ และใบแจ้งราคา(แบบ ร.83) (ถ้ามี) แล้วแจกจ่ายเอกสาร
  - 3.1 ผู้ใช้น้ำ (กรณีมีหนี้ค่างชำระ) นำเอกสารไปติดต่อชำระเงินที่ สจก.แล้วดำเนินการเช่นเดียวกับกรณีที่ 1 บ้านหรือถอน ตั้งแต่ข้อ 6 เป็นต้นไป
    - ใบคำร้องบริการน้ำประปา(แบบ ร.59) ฉบับที่ 1
    - ใบแจ้งราคา ฉบับที่ 1
    - เอกสารประกอบ
  - 3.2 ส่วนบริการมาตร (กรณีไม่มีหนี้ค่างชำระ) รับเรื่องจาก สบน. ดำเนินการส่งถอดมาตรตามขั้นตอน กรณีที่ 1 บ้านหรือถอน ตั้งแต่ข้อ 3 เป็นต้นไป
    - ใบคำร้องบริการน้ำประปา (แบบร.59) ฉบับที่ 1
    - เอกสารประกอบ

## หน่วยงาน

ส่วนบริการการใช้น้ำ

## ขั้นตอนปฏิบัติงาน

3.3 ส่วนบริการการใช้น้ำเก็บเป็นหลักฐาน

- ใบคำร้องบริการน้ำประปา (แบบ ร.59) ฉบับที่ 2
- ใบแจ้งราคา ฉบับที่ 2

## กรณีที่ 3 บ้านไฟไหม้

### หน่วยงาน

ส่วนอ่านมาตร/ส่วนบริการการใช้น้ำ

### ขั้นตอนปฏิบัติงาน

ส่วนบริการการใช้น้ำ

ส่วนบริการมาตร

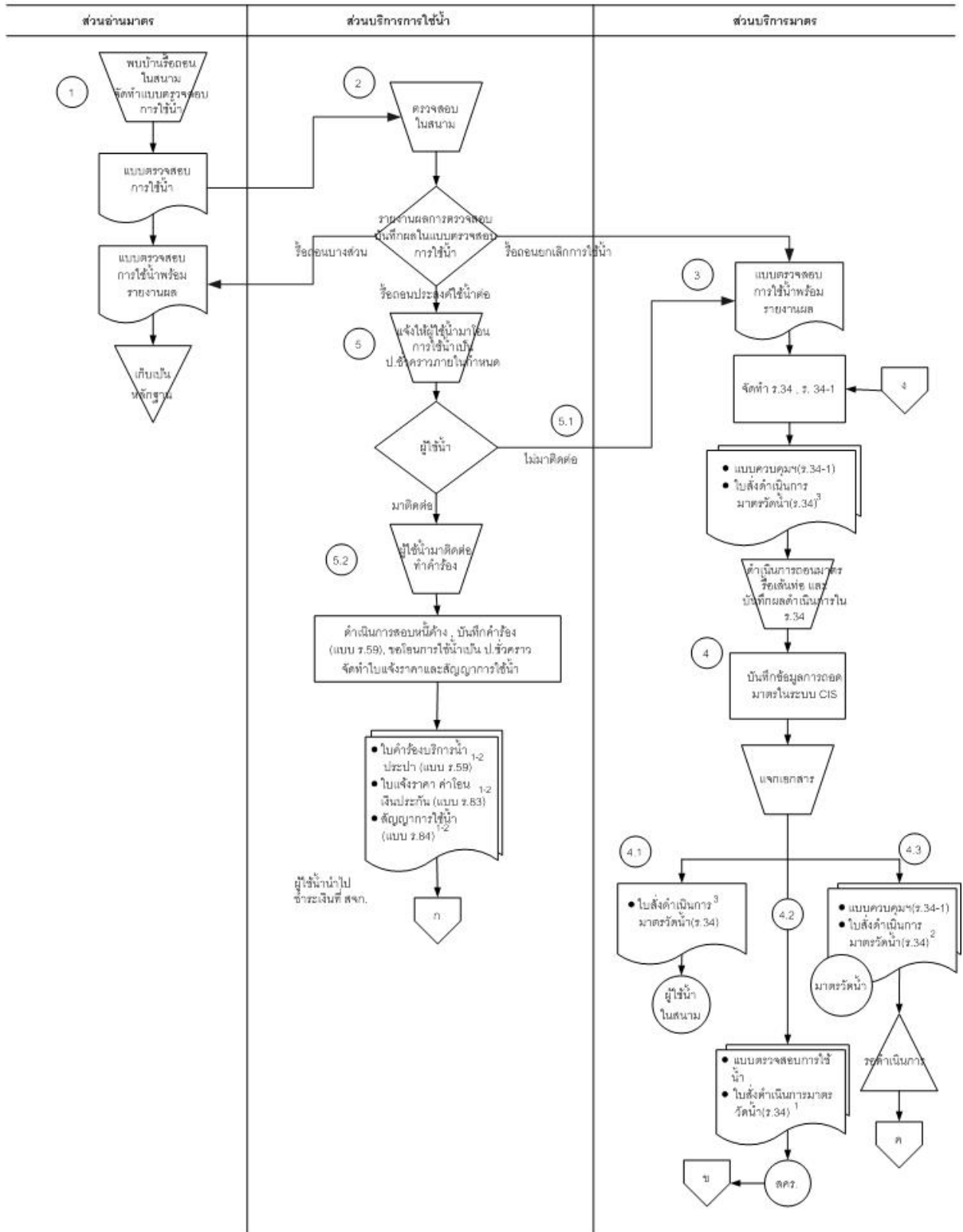
ส่วนควบคุมรายได้

ส่วนบริการการใช้น้ำ

1. พบบ้านไฟไหม้ หรือได้รับแจ้งไฟไหม้ในพื้นที่บริการของสาขา จัดทำแบบตรวจสอบการใช้น้ำและดำเนินการตามข้อ 2
2. รับเอกสารดำเนินการตรวจสอบในสนามและดำเนินการ
  - ปิดประกาศให้ผู้ใช้น้ำมาติดต่อแจ้งความจำนงขอใช้น้ำต่อ ภายในกำหนด
  - แจ้ง สบม. เพื่อดำเนินการถอดมาตร
3. รับเรื่องจาก สบม. ดำเนินการจัดทำใบสั่งดำเนินการมาตรวัดน้ำ (แบบ ร.34) และแบบควบคุมใบสั่งดำเนินการมาตรวัดน้ำ (แบบ ร.34-1)
4. ดำเนินการถอดมาตรวัดน้ำหรือเส้นท่อ บันทึกผลการปฏิบัติงานในแบบ ร.34
5. บันทึกข้อมูลการถอดมาตรในระบบ CIS แล้วส่ง ร.34 และเอกสารประกอบให้ส่วนควบคุมรายได้
6. ดำเนินการเช่นเดียวกับกรณีที่ 1 บ้านหรือถนน ตั้งแต่ ข้อ 7 และยุบทะเบียนชั่วคราวเพื่อรอผู้ใช้น้ำ แจ้งความจำนงขอใช้น้ำต่อในภายหลังเมื่อมี ผู้ใช้น้ำมา แจ้งความประสงค์ขอใช้น้ำต่อ
7. ตรวจสอบหนี้ค่าง เงินประกัน และจัดทำบันทึกนำเสนอผู้จัดการสาขาอนุมัติติดตั้งมาตรวัดน้ำคืน (กรณีมีหนี้ค่างชำระหรือเงินประกันยังไม่ครบตามจำนวนจัดทำใบแจ้งราคาให้ผู้ใช้น้ำชำระเงินก่อนขออนุมัติบรรจบมาตรวัดน้ำคืน)
  - 7.1 กรณีมีค่าใช้จ่าย จัดทำใบคำร้องบริการน้ำประปา (แบบ ร.59) และใบแจ้งราคา พร้อมเอกสารประกอบให้ผู้ใช้น้ำนำไปชำระเงินที่ สจก. แล้วดำเนินการตามคู่มือการปฏิบัติงาน เรื่องการรับเงิน และเรื่องการบรรจบมาตร หรือฝากมาตร ต่อไป
  - 7.2 กรณีไม่มีค่าใช้จ่าย จัดทำใบคำร้องบริการน้ำประปา (แบบ ร.59) ขอบรรจบมาตรหรือขอฝากมาตร และดำเนินการตามคู่มือการปฏิบัติงาน เรื่องการรับเงินและเรื่องการบรรจบมาตรหรือฝากมาตรต่อไป

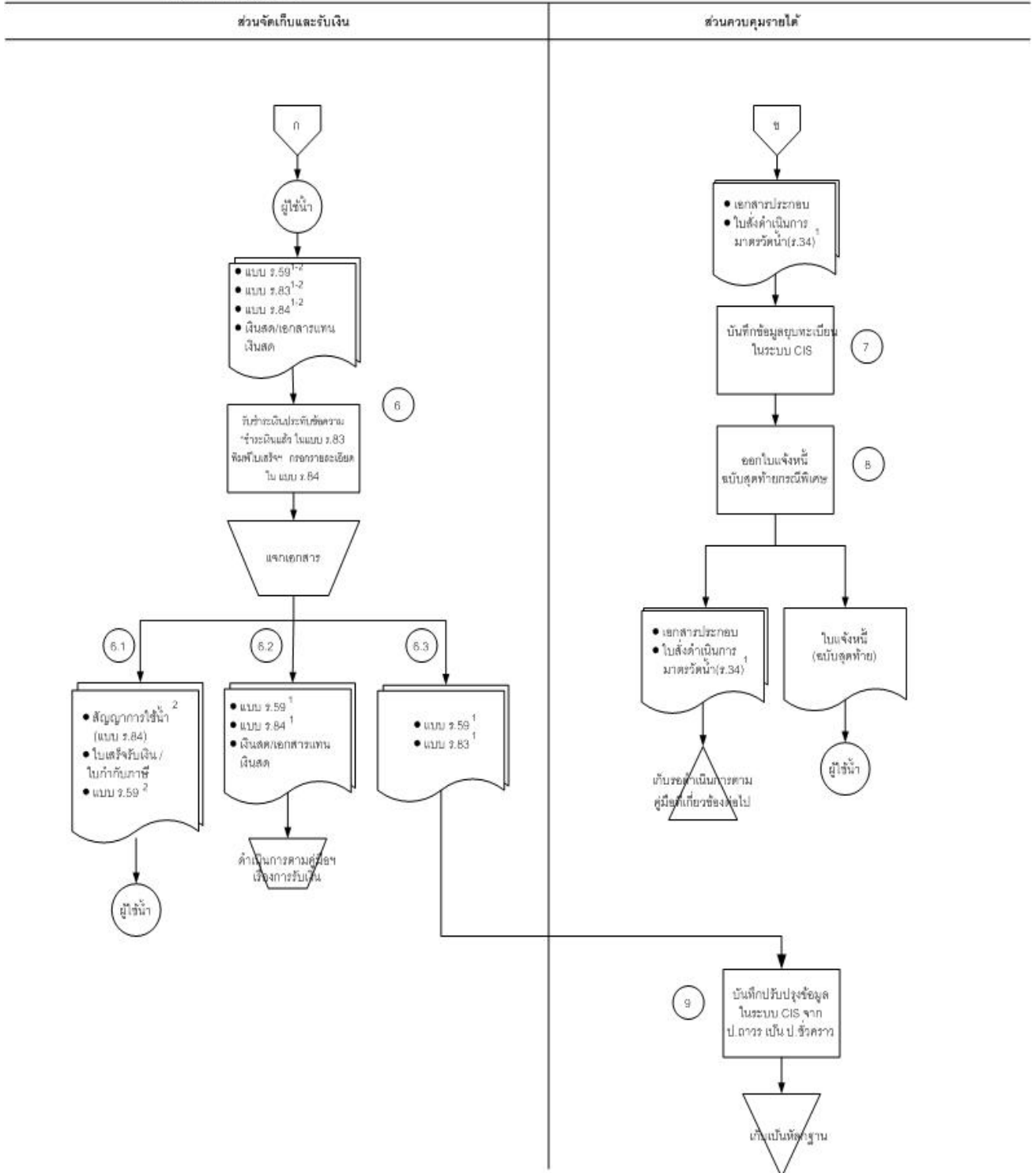
กรณีที่ 1 บ้านรื้อถอน

การยกเลิกการใช้น้ำ



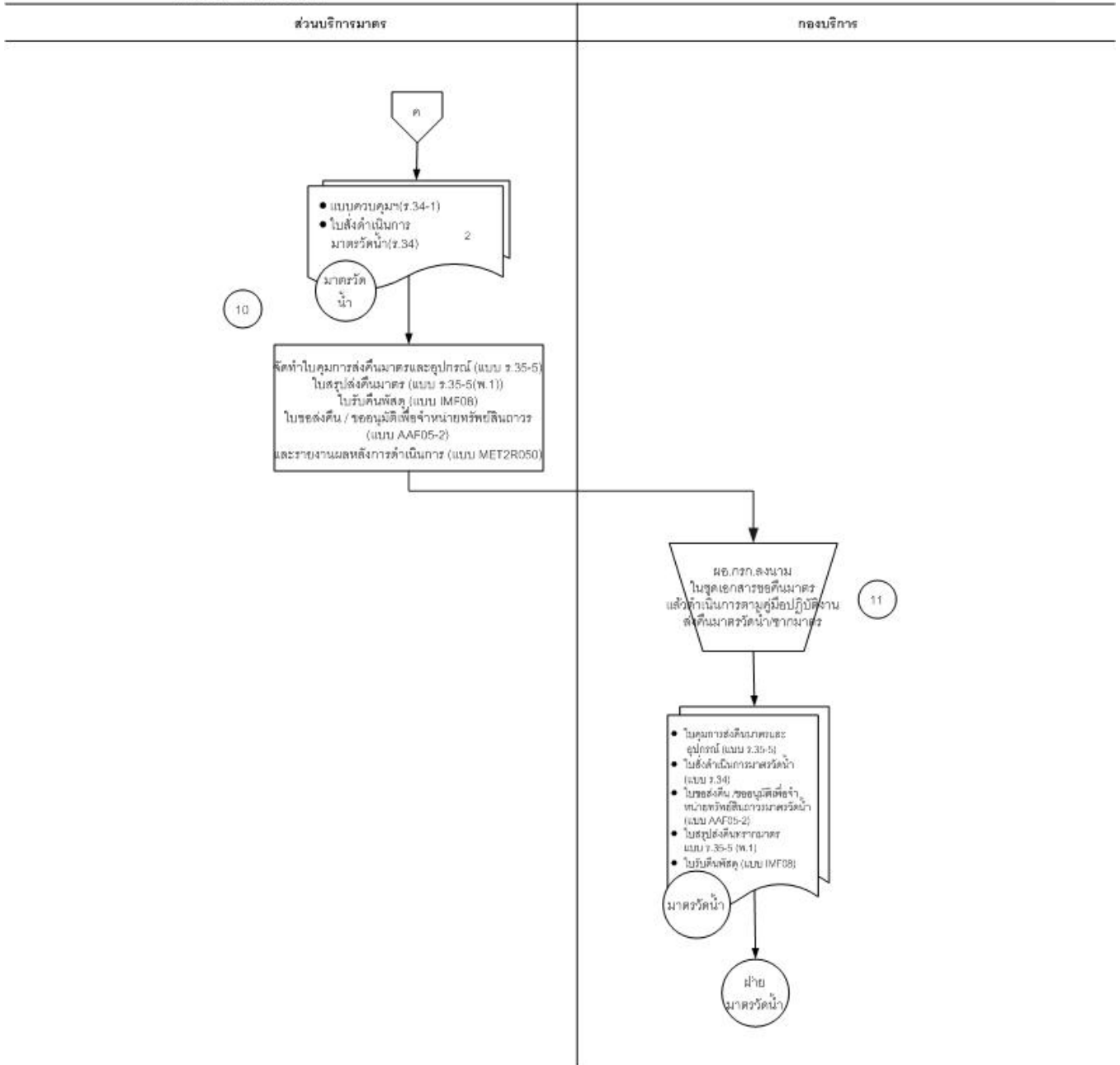
การยกเลิกการใช้น้ำ

กรณีที่ 1 บ้านรื้อถอน



การยกเลิกการใช้น้ำ

กรณีที่ 1 บ้านหรือดอน

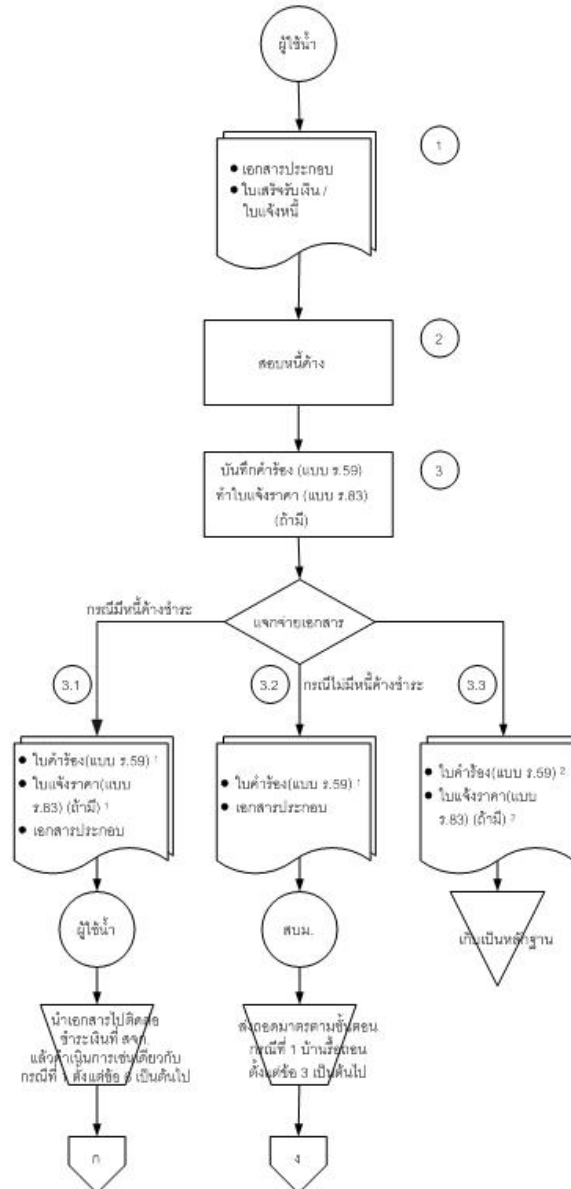




การยกเลิกการใช้น้ำ

กรณีที่ 2 ขอเลิกใช้น้ำ

ส่วนบริการการใช้น้ำ



การยกเลิกการใช้น้ำ

กรณีที่ 3 บ้านไฟไหม้

