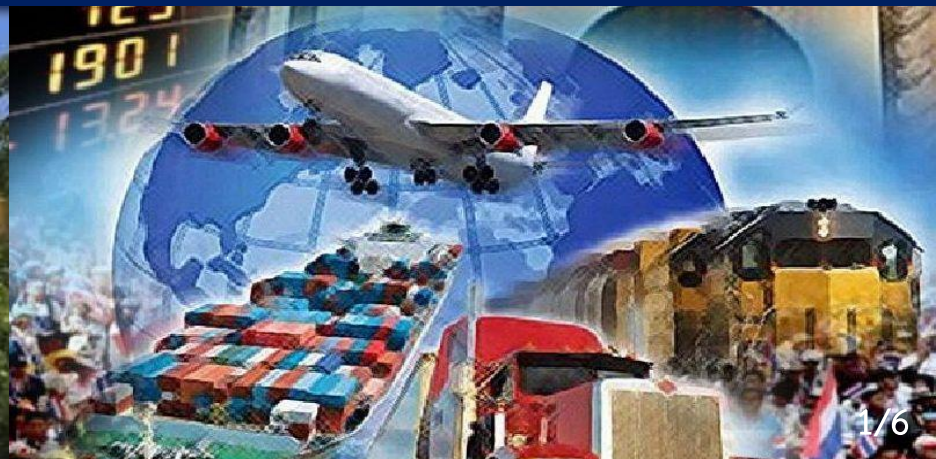




“การขับเคลื่อนการพัฒนาจังหวัดและกลุ่มจังหวัด”

นายฉัตรชัย พรหมเลิศ
ปลัดกระทรวงมหาดไทย





1. การบริหารงานจังหวัดและกลุ่มจังหวัด ประจำปีงบประมาณ พ.ศ. 2564

1.1 การบริหารงบประมาณตามแผนปฏิบัติการประจำปีงบประมาณ พ.ศ. 2564

- ◆ เร่งรัดการใช้จ่ายงบประมาณให้เป็นไปตามมาตรการการคลังด้านการใช้จ่ายภาครัฐ ประจำปีงบประมาณ พ.ศ. 2564
- ◆ การใช้จ่ายงบประมาณให้เป็นไปตามวัตถุประสงค์ โดยเฉพาะงบบริหารของจังหวัดและกลุ่มจังหวัด ให้ใช้ตามแนวทางที่กำหนด
- ◆ การขอโอนเปลี่ยนแปลงโครงการตามแผนปฏิบัติการประจำปีงบประมาณ พ.ศ. 2564 ก.บ.ภ. ได้กำหนดหลักเกณฑ์โดยให้พิจารณาโครงการที่ ก.บ.ภ. อนุมัติแต่ไม่ได้รับงบประมาณก่อน หรือโครงการตามบัญชี Y1 และ Y2 และให้เสนอขอความเห็นชอบจากประธาน อ.ก.บ.ภ. ที่กำกับดูแลภาค ภายใน 31 มีนาคม 2564

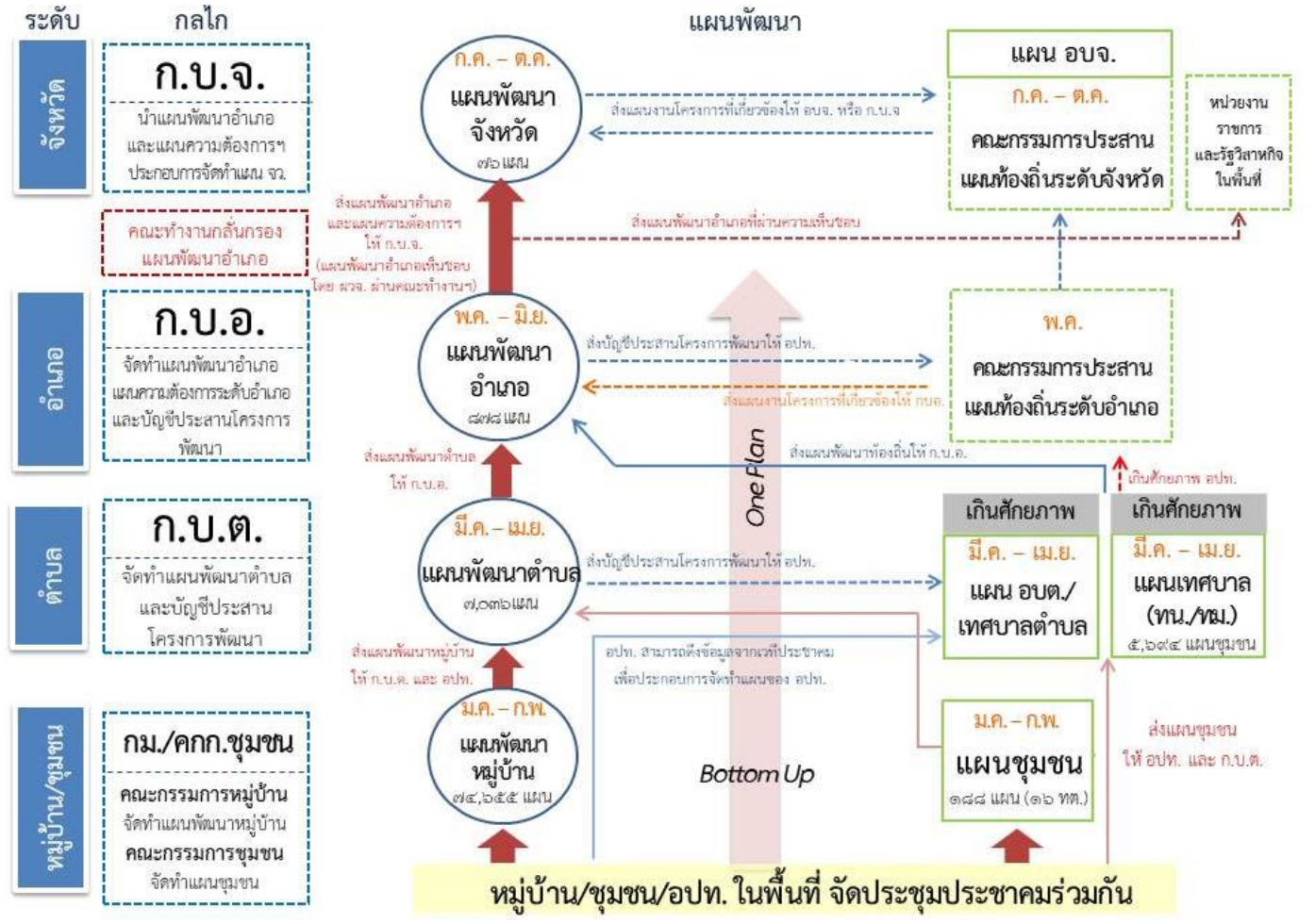
1.2 แผนปฏิบัติการประจำปีงบประมาณ พ.ศ. 2565 ของจังหวัดและกลุ่มจังหวัด

- ◆ จังหวัด/กลุ่มจังหวัด จัดส่งแผนพัฒนาจังหวัด/กลุ่มจังหวัด และแผนปฏิบัติการประจำปีงบประมาณ พ.ศ. 2565 เมื่อวันที่ 15 กันยายน 2563 และวันที่ 30 กันยายน 2563 ตามลำดับ
- ◆ ปัจจุบัน คณะทำงานภายใต้ อ.ก.บ.ภ. และทีมบูรณาการกลางอยู่ระหว่างพิจารณากลับกรองโครงการ เพื่อจะนำเสนอ อ.ก.บ.ภ. และ ก.บ.ภ. พิจารณาให้ความเห็นชอบภายในเดือนมกราคม 2564
- ◆ จังหวัด/กลุ่มจังหวัด จัดทำคำขอตั้งงบประมาณรายจ่ายประจำปีงบประมาณ พ.ศ. 2565 ตามปฏิทินที่สำนักงบประมาณกำหนด โดยบันทึกข้อมูลผ่านระบบ e-budgeting ภายในวันที่ 15 มกราคม 2564



1. การบริหารงานจังหวัดและกลุ่มจังหวัด ประจำปีงบประมาณ พ.ศ. 2564

1.3 แผนพัฒนาจังหวัดและกลุ่มจังหวัด ประจำปีงบประมาณ พ.ศ. 2566 – 2570 และแผนปฏิบัติการประจำปี งบประมาณ พ.ศ. 2566



- ◆เตรียมการจัดทำแผนพัฒนาจังหวัด/กลุ่มจังหวัด ประจำปีงบประมาณ พ.ศ. 2566 – 2570
- ◆ใช้กลไก One Plan ในการจัดทำแผน โดยเริ่มดำเนินการตั้งแต่เดือนมกราคม 2564 เพื่อให้สอดคล้องกับปฏิทินการจัดทำแผนที่จะต้องใช้เวลาในการดำเนินการล่วงหน้า 2 ปี



2. การดำเนินโครงการภายใต้กรอบนโยบายการฟื้นฟูเศรษฐกิจและสังคมของประเทศ ภายใต้ แผนงาน 3.2 ของจังหวัด

การดำเนินการในระยะแรก

มติ ครม. เห็นชอบ	จำนวน จังหวัด	จำนวน โครงการ	งบประมาณ (บาท)
4 ส.ค. 63	52	141	827,524,563
25 ส.ค. 63	14	22	72,682,820
3 พ.ย. 63	41	69	320,231,559
รวมทั้งสิ้น		232	1,220,438,942

แนวทางการดำเนินงานเมื่อได้รับการจัดสรรงบประมาณแล้ว

- ยึดหลักธรรมาภิบาลและการบริหารกิจการบ้านเมืองที่ดี
- มีความโปร่งใสมีประสิทธิภาพ สามารถตรวจสอบได้
- เปิดเผยข้อมูล
- ดำเนินการตรวจสอบ เมื่อมีข้อร้องเรียน

การดำเนินการในระยะที่สอง

- มติ ครม. เมื่อวันที่ 23 พฤศจิกายน 2563 รับทราบกรอบแนวคิดการจัดทำแผนงานหรือโครงการภายใต้แผนงานหรือโครงการที่มีวัตถุประสงค์เพื่อฟื้นฟูเศรษฐกิจและสังคมฯ ตามบัญชีท้ายพระราชกำหนดฯ รอบที่ 2 วงเงิน 152,000 ล้านบาท โดยผ่านกลไกคณะกรรมการขับเคลื่อนไทยไปด้วยกัน ระดับจังหวัด

- อยู่ระหว่างการจัดทำคู่มือ/แนวทางการดำเนินงานตามแผนการฟื้นฟูเศรษฐกิจและสังคมจากผลกระทบของไวรัสโควิด-19



3. งบประมาณค่าใช้จ่ายในการสนับสนุนการแก้ไขปัญหาความเดือดร้อนเร่งด่วนของประชาชน ในจังหวัด ประจำปีงบประมาณ พ.ศ.2564

1. เป้าหมาย



เพื่อใช้เป็นเป็นกลไกหลักของการบูรณาการ
ในระดับพื้นที่ (Area-based Approach)



2. วัตถุประสงค์การใช้งาน ปี 64

- 2.1 เพื่อใช้แก้ไขปัญหาความเดือดร้อนเร่งด่วน
ของประชาชนกรณีไม่มีงบประมาณ
จากแหล่งอื่นสนับสนุนและดำเนินการ
- 2.2 เพื่อสนับสนุนการดำเนินงานตามนโยบาย
รัฐบาลและวาระแห่งชาติ

3. เกณฑ์จัดสรรงบประมาณให้จังหวัด



ขนาดเล็ก

28 จังหวัด



ขนาดกลาง

22 จังหวัด



ขนาดใหญ่

26 จังหวัด

4. หลักเกณฑ์ เงื่อนไข



- ✓ ใช้แก้ปัญหาเร่งด่วนกรณีไม่มีงบอื่นดำเนินการ
- ✓ สนับสนุนนโยบายรัฐบาล ซึ่งกระทรวงมหาดไทยจะแจ้งให้ทราบ
เป็นรายกรณี
- ✓ ห้ามนำงบประมาณมาใช้จ่าย 7 กรณี ดังนี้
 1. ศึกษา วิจัย ดูงาน จัดประชุม
 2. จัดนิทรรศการ เฉลิมฉลอง
 3. ปรับปรุงภูมิทัศน์อาคารส่วนราชการ
 4. จัดซื้อครุภัณฑ์
 5. ฝึกอบรม สัมมนาพัฒนาบุคลากรภาครัฐ
 6. ค่าสาธารณูปโภค, เบี้ยเลี้ยง, OT, ค่าเดินทางไปราชการ
 7. แจกจ่ายเงิน/สิ่งของ

5. วิธีการใช้จ่ายงบประมาณ



- 5.1 สนจ.เป็นหน่วยเบิกจ่าย งบประมาณ. และเก็บหลักฐานไว้เพื่อรอ
การตรวจสอบจากหน่วยงานที่เกี่ยวข้อง
- 5.2 สนจ.เป็นหน่วยดำเนินโครงการเองทั้งหมดหรือไม่ก็ได้
แต่ไม่สามารถโอน งบประมาณ.ให้หน่วยอื่นดำเนินการได้

4. การบูรณาการความร่วมมือภาครัฐภาคเอกชนในการศึกษารูปแบบการพัฒนาเศรษฐกิจจังหวัด/กลุ่มจังหวัด

จัดประชุม กรอ. อย่างน้อย 2 เดือนต่อ 1 ครั้ง

ตรวจสอบและกลั่นกรองข้อเสนอของ กรอ. ให้ครบถ้วน

ข้อเสนอที่มีความสำคัญและเป็นประโยชน์กับประชาชนเป็นจำนวนมาก อาจพิจารณาจัดเตรียมเป็นข้อเสนอในการประชุมคณะรัฐมนตรีอย่างเป็นทางการนอกสถานที่ซึ่งอาจจะทำให้มีการจัดประชุมในพื้นที่

ใช้กลไก กรอ. ให้เกิดประโยชน์ต่อการพัฒนาและแก้ไขปัญหาทางเศรษฐกิจในพื้นที่ให้มากที่สุด

ให้ความสำคัญกับงาน กรอ. ในเชิงบูรณาการภาครัฐภาคเอกชนอย่างเป็นทางการ

